

STRESZCZENIE PLANU URZĄDZANIA LASU NADLEŚNICTWA ŁĄDEK ZDRÓJ OBOWIĄZUJĄCEGO NA LATA 2010 – 2019

1. CELE GOSPODAROWANIA

Podstawą gospodarki przyszłego okresu jest planowanie działalności zmierzającej do ukształtowania pożądanej struktury lasów i ich wykorzystania w sposób zapewniający trwałe zachowanie ich bogactwa biologicznego, wysokiej produktywności oraz potencjału regeneracyjnego, żywotności i zdolności do wypełniania obecnie i w przyszłości ważnych ochronnych, gospodarczych i socjalnych funkcji.

Dla celów planowania urządzeniowego przyjęto sześć kryteriów trwale zrównoważonej gospodarki leśnej:

- kryterium zachowania i odpowiedniego wzmocnienia zasobów leśnych i ich udziału w globalnym bilansie dwutlenku węgla,
- kryterium utrzymania zdrowia i witalności ekosystemów leśnych,
- kryterium utrzymania i wzmocnienia produkcyjnych funkcji lasu,
- kryterium zachowania, ochrony i odpowiedniego wzmocnienia biologicznej różnorodności w ekosystemach leśnych,
- kryterium zachowania i odpowiedniego wzmocnienia funkcji ochronnych w zagospodarowaniu lasów,
- kryterium utrzymania innych funkcji i uwarunkowań społeczno – ekonomicznych poprzez:
 - zwiększenie udziału społeczności lokalnej w podejmowaniu decyzji dotyczących trwałego i zrównoważonego rozwoju gospodarki leśnej,
 - udostępniania lasów do celów zdrowotno – rekreacyjnych,
 - udostępniania lasów do celów dydaktycznych,
 - promocji trwale zrównoważonej gospodarki leśnej.

2. OGÓLNA CHARAKTERYSTYKA LASÓW NADLEŚNICTWA

2.1. Położenie i powierzchnia

Dane ogólne

Nadleśnictwo Łądek Zdrój składa się z dwóch obrębów leśnych:

Obręb nr I – Strachocin (*adres leśny 13-23-1*),

Obręb nr II – Stronie Śląskie (*adres leśny 13-23-2*)

ZESTAWIENIE POWIERZCHNI WG P.U.L. NADLEŚNICTWA ŁĄDEK ZDRÓJ - STAN NA 1.01.2010R.

L.p.	rodzaj gruntów	Obręb		Nadleśnictwo*	
		Strachocin	Stronie Śląskie		
		Powierzchnia* - ha			%
1	2	3	4	5	6
1	Powierzchnia ogółem	8 567,96	8 277,57	16 845,53	100,00%
2	Grunty leśne	8 390,69	8 048,72	16 439,41	97,59%
3	Grunty zales. i nie zalesione	8 176,44	7 884,74	16 061,18	95,34%
4	Grunty zalesione	8 148,61	7 849,48	15 998,09	94,97%
5	Grunty nie zalesione	27,83	35,26	63,09	0,37%
6	Grunty zw. z gosp. leśną	214,25	163,98	378,23	2,25%
7	Grunty nieleśne	177,27	228,85	406,12	2,41%
8	- w tym grunty do zales.	-	1,48	1,48	-

PRZYNALEŻNOŚĆ PRZYRODNICZO-LEŚNA

Lasy Nadleśnictwa Łądek Zdrój wg Regionalizacji Przyrodniczo-Leśnej (*Trampler i in. 1990*) położone są w:

Kraina: SUDECKA (VII.)

Dzielnica: Sudetów Wschodnich (VII. 3)

Mezoregion: nie wyróżniono

PRZYNALEŻNOŚĆ FIZYCZNO – GEOGRAFICZNA

Pod względem podziału fizyczno-geograficznego lasy Nadleśnictwa Łądek Zdrój, położone są w następujących jednostkach fizyczno-geograficznych Polski (J.Kondracki 2000):

OBSZAR: EUROPA ZACHODNIA

PODOBSZAR: POZAALPEJSKA EUROPA ŚRODKOWA (3)

PROWINCJA: MASYW CZESKI (33)

Podprovincia: Sudety i Przedgórze Sudeckie (332)

Makroregion: Sudety Wschodnie (332.6)

Mezoregion: Góry Złote (332.61).

Masyw Śnieżnika (332.62)

POŁOŻENIE GEOGRAFICZNE

Współrzędne geograficzne skrajnych punktów terytorialnego zasięgu działania Nadleśnictwa (<http://mapa.szukacz.pl/>):

Na wschód – granica z Republiką Czeską (skrajnie wschodnie położenie oddz. 342/ obr. Strachocin)

17° 01'44,3" długości geograficznej wschodniej

50° 13'46.8" szerokości geograficznej północnej

Na południe – granica z Republiką Czeską (skrajnie południowe położenie oddz. 289/ obr. Stronie Śl.)

16° 52'19,0" długości geograficznej wschodniej

50° 11'49,5" szerokości geograficznej północnej

Na zachód – we wsi Odrzychowice Kłodzkie (zjazd do Jaszkowej Dolnej)

16° 43'26.0" długości geograficznej wschodniej

50° 21'29.2" szerokości geograficznej północnej

Na północ – góra Jawornik Mały (skrajnie północne położenie oddz. 60/ obr Strachocin)

16° 51'51.9" długości geograficznej wschodniej

50° 24'31.7" szerokości geograficznej

PRZYNALEŻNOŚĆ ADMINISTRACYJNA

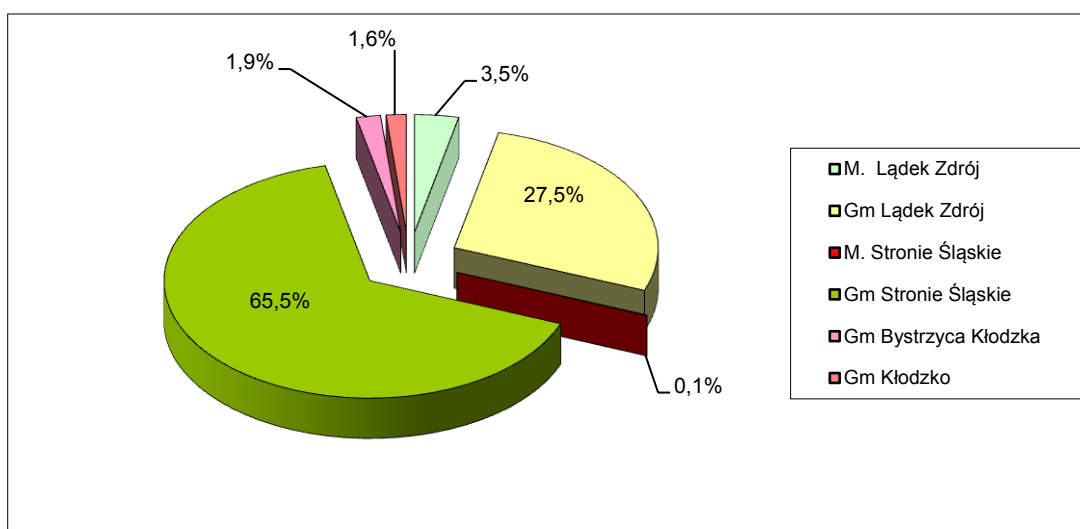
Grunty będące w zarządzie Nadleśnictwa Łądek Zdrój, w całości położone są na terenie województwa dolnośląskiego.

NADLEŚNICTWO ŁĄDEK ZDRÓJ NA TLE PODZIAŁU ADMINISTRACYJNEGO POLSKI

Woj. – powiat - gmina	Obręb				Nadleśnictwo	
	Strachocin		Stronie Śląskie			
	Powierzchnia - ha				%	
1	2	3	4	5	6	7
Razem	8567,3393	50,86%	8277,3258	49,14%	16844,6651	100,00%
dolnośląskie (02)	8567,3393	50,86%	8277,3258	49,14%	16844,6651	100,00%
kłodzki (02-08)	8567,3393	50,86%	8277,3258	49,14%	16844,6651	100,00%
M. Łądek Zdrój (02-08-084)	582,1808	3,46%	-	-	582,1808	3,46%
Gm. Łądek Zdrój (02-08-085)	2297,356	13,64%	2327,5623	13,82%	4624,9183	27,46%
M. Stronie Śląskie (02-08-134)	1,0816	10,78%	8,9475	0,05%	10,0291	0,06%
Gm. Stronie Śląskie (02-08-135)	5686,7209	33,76%	5354,8185	31,79%	11041,5394	65,55%
Gm. Bystrzyca Kłodzka (02-08-065)	-	-	319,516	1,90%	319,516	1,90%
Gm. Kłodzko (02-08-072)	-	-	266,4815	1,58%	266,4815	1,58%

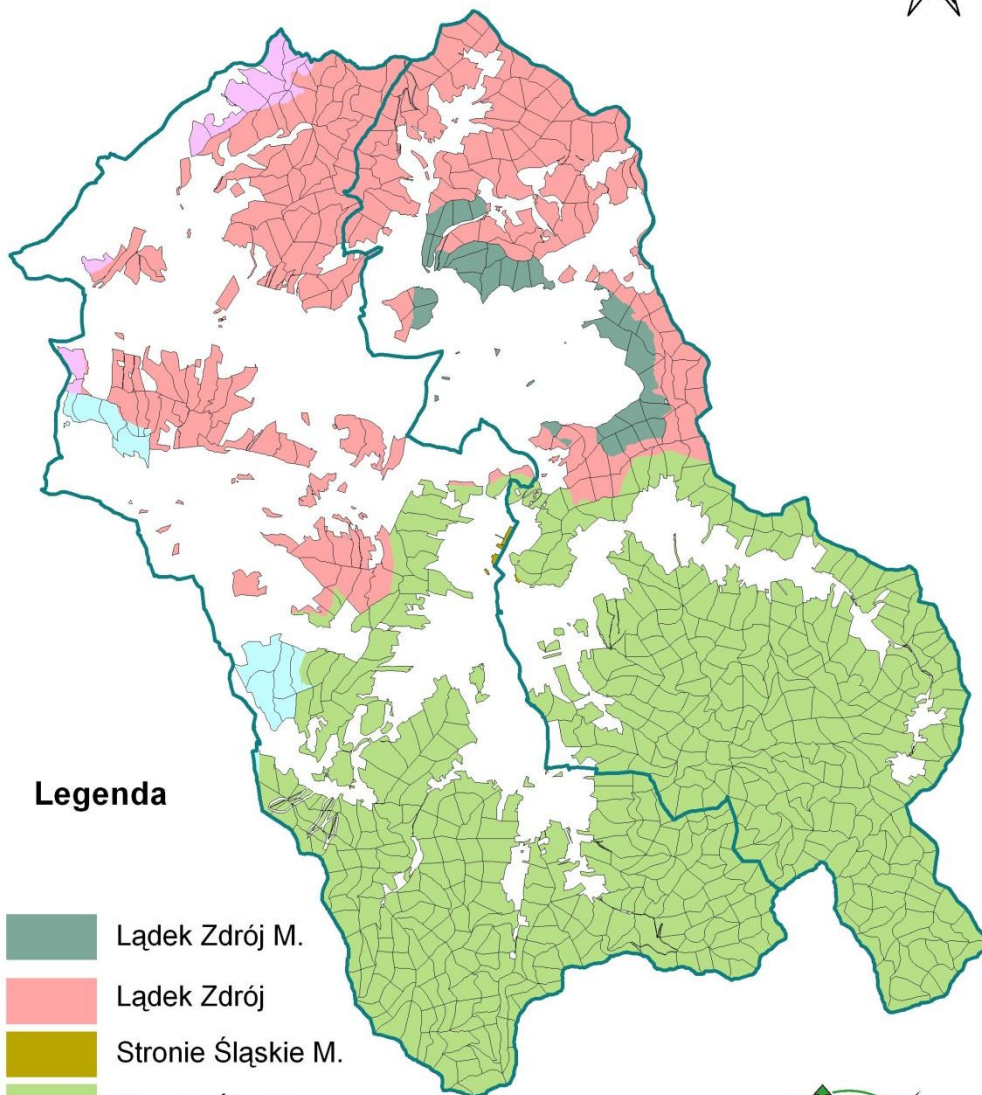
- powierzchnia ewidencyjna (bez współwłasności).

PROCENTOWY UDZIAŁ POWIERZCHNI GMIN W PODZIALE ADMINISTRACYJNYM NADLEŚNICTWA



PODZIAŁ ADMINISTRACYJNY NADLEŚNICTWA

Nadleśnictwo Łądek Zdrój Podział na gminy



Legenda

-  Łądek Zdrój M.
-  Łądek Zdrój
-  Stronie Śląskie M.
-  Stronie Śląskie
-  Bystrzyca Kłodzka
-  Kłodzko



2.2. Rys historyczny

Zarys dziejów regionu

Pierwsze ślady działalności człowieka na terenach południowo – wschodniej części Kotliny Kłodzkiej sięgają czasów z przed 60 – 70 tys. lat. Świadczą o tym znaleziska o charakterze kultowym i bytowym w Jaskini Radochowskiej. Związane one są z wędrówkami ludności myśliwskiej przez Sudety. W okresie 4200 – 1700 p.n.e. zaczęły powstawać na tym terenie pierwsze stałe osady.

VI – VIII wiek to okres, w którym na terenie Ziemi Kłodzkiej zaczęły powstawać gródki, przekształcane z czasem w budowle obronne, otoczone mniejszymi osadami. Obszar ten przynależał wówczas do pierwszego silnego państwa zachodniosłowiańskiego – Wielkiej Morawy, którego późniejszym sukcesorem stało się czeskie państwo pierwszych Przemyślidów. Ok. roku 990 wraz z całym Śląskiem, Ziemia Kłodzka stała się częścią państwa polskiego. Trwające w XII wieku walki między Bolesławem Krzywoustym, a czeskim księciem Sobiesławem, doprowadziły w 1137 roku do podpisania ugody, w wyniku której ustalono granicę polsko – czeską. Blisko na sześć stuleci Ziemia Kłodzka stała się częścią państwa czeskiego (z czasem utworzono tu starostwo).

Słabe tempo zagospodarowania Ziemi Kłodzkiej zdecydowało o przekazaniu tego terenu przez króla Wacława II Przemyślida w 1294 roku cystersom z Kamieńca Ząbkowickiego. Jednak już w 1315 roku właścicielami tych dóbr stali się Gloubosowie z Miśni. To właśnie okres ich panowania wiąże się ze znacznym przyspieszeniem zagospodarowania terenu. Skutkiem szybkiego rozwoju osadnictwa w górnej dolinie Białej Łądeckiej, doszło do wydzielenia odrębnego zarządu dobrami z siedzibą w gródku (później zameczku) Karpień. W 1353 roku majątność tę odkupił cesarz Karol IV, a pięć lat później utworzono dwa oddzielne państewka: karpieńskie (tereny wzdłuż Białej Łądeckiej oraz wschodnie zbocza Masywu Śnieżnika) i śnielińskie (zachodnie zbocza Masywu Śnieżnika).

W okresie wojen husyckich oba państewka uległy znacznym zniszczeniom (w 1428 roku zniszczono Śnielinek, a w 1443 roku zniszczono zamek Karpień). Państwo karpieńskie rozpadło się na szereg drobnych własności rycerskich.

Szybki proces osadnictwa i związane z tym zapotrzebowanie na drewno, skutkowało intensywnym wyrębem lasów, głównie okolic Krowiarek. Surowiec drzewny stawał się także niezbędnym dla rozwijającego się na tym obszarze hutnictwa szkła oraz kopalnictwa.

W 1454 roku właścicielem starostwa kłodzkiego stał się Jerzy z Pobiebradów, który to po obraniu królem Czech uzyskał dla niego w 1449 roku tytuł hrabstwa kłodzkiego. W 1548 roku hrabstwo otrzymał arcybiskup sazburski ks. bawarski Ernest Habsburg. Druga

połowa XVI wieku to okres wzmożonej działalności osadniczej prowadzonej przez stroński ośrodek dóbr królewskich oraz ówczesnych właścicieli dóbr międzyleskich – Tschirnhausów. Początek XVII wieku, to okres wojny trzydziestoletniej, wynikiem której były znaczne zniszczenia tego terenu. Konsekwencją trwającej do 1648 roku wojny były także znaczne zmiany własnościowe (konfiskata i łączenie majątków). Proces zmian własnościowych trwał z różnym nasileniem aż do XVIII wieku. W 1742 roku Hrabstwo kłodzkie wraz z całym Śląskiem zostało zajęte przez króla pruskiego Fryderyka II.

II połowa XVIII wieku to okres rozwoju gospodarczego regionu – powstają liczne zakłady przetwórstwa rolno – spożywczego, rzemieślnicze, tkackie. W okresie tym nastąpił także rozwój lecznictwa w Łądku Zdroju. W 1783 roku właścicielami klucza strońskiego zostali Schlabrendorfowie, a zaraz po nich w roku 1789 dobra te przechodzą na własność Mutiusów. W 1836 roku klucz stroński staje się własnością agenta dworskiego S. Saula, który odsprzedaje go w 1838 roku księżnej Mariannie von Hohenzollern, zwanej Orańską. Jej to przypisuje się znaczny rozwój gospodarczy i turystyczny regionu.

Późniejsze lata (do II wojny światowej) to okres powolnego regresu osadnictwa tych terenów. Szukająca łatwiejszych warunków życia w miastach ludność sukcesywnie opuszczała osady, szczególnie wyżej położone.

Po II wojnie światowej, zajęte przez armię radziecką tereny, zostały przekazane administracji polskiej.

Dane historyczne dotyczące nadleśnictwa

Nadleśnictwo Łądek Zdrój w obecnym kształcie organizacyjnym (tj. składające się z obrębów Strachocin i Stronie Śląskie) powstało na podstawie Zarządzenia Naczelnego Dyrektora Lasów Państwowych Nr 43 z dnia 31 grudnia 1971 roku. W jego skład weszły dwa oddzielne dotąd nadleśnictwa – Strachocin i Stronie Śląskie.

Ze względu na brak szczegółowych informacji dotyczących historii gospodarki leśnej z okresu przed 1945 roku, niemożliwa jest jej dokładna charakterystyka. Z nielicznych zachowanych dokumentów dotyczących lasów obecnego obrębu Strachocin oraz pochodzącego z 1937 roku operatu dla części lasów obrębu Stronie Śląskie, wiadomo, że około 80% omawianych lasów stanowiły dobra wielkiej i średniej własności przymajątkowej, a pozostałe 20% to lasy drobnej własności (w obrębie Strachocin około 90% lasów stanowiły dawne dobra księżnej Marianny von Hohenzollern). Rozdrobnienie własności skutkowało różnymi koncepcjami zagospodarowania. W prowadzonej gospodarce leśnej przeważała jednak dążność do uzyskania najwyższych dochodów. Stosowanie intensywnych metod gospodarowania, wiązało się z ukierunkowaniem na hodowlę gatunków drzew produkujących dużą masę drzewną, a więc w warunkach górskich świerka. Prowadziło to do sukcesywnego obniżania się warunków troficznych oraz zdrowotności

lasów. Pewne uregulowania gospodarcze przyniosła ustawa wydana w 1750 roku, która to poddawała kontroli państwowej wysokość użytkowania. W strukturze gatunkowej drzewostanów znacznie przeważał już świerk. W niższych partiach górskich tworzył on jednak także drzewostany mieszane z udziałem buka, jodły, jawora i innych gatunków.

Prowadzona w XIX wieku gospodarka leśna powodowała coraz większą monokulturyzację drzewostanów. Według dostępnych danych historycznych, w latach 40-tych XIX wieku (rok 1842) drzewostany mieszane stanowiły około 50% wszystkich drzewostanów. Pod koniec XIX wieku (rok 1872) ich udział zmalał do około 30%. Ze składu drzewostanów wypierane były głównie takie gatunki jak buk i jodła. Proces ten był głównie efektem stosowania cięć rębnią zupełną (w tym często wielkopowierzchniową ze względu na łatwość pozyskania i transportu). Tego typu sposób zagospodarowania powszechnie stosowany był do 20-tych lat XX wieku. Głównie stosowano zręby smugowe 15 – 20 m szerokości z 2 – 3 letnim nawrotem cięć. Dla zobrazowania skali wielkości pozyskiwanej w omawianym okresie masy, przedstawiono poniżej dane historyczne dotyczące użytkowania w Nadleśnictwie Stronie Śląskie (o powierzchni 4000ha):

okres 1887/88 – 1896/97	- 216 946 m ³ grubizny brutto
okres 1897/98 – 1906/07	- 188 356 m ³ grubizny brutto
okres 1907/08 – 1916/17	- 241 336 m ³ grubizny brutto
okres 1917/18 – 1926/27	- 229 378 m ³ grubizny brutto
okres 1927/28 – 1936/37	- 337 502 m ³ grubizny brutto

Często powtarzające się w monokulturach świerkowych szkody o charakterze kłęskowym, spowodowały zapoczątkowanie stosowania oprócz rębni zupełnych także zmodyfikowanej rębni smugowo – zrębowej Wagnera. Polegała ona na projektowaniu cięć na wąskich smugach 15 – 20 m szerokości i 400 – 700 m długości, zakładanych prostopadle do warstwic z uwzględnieniem kierunków wywalających wiatrów. Wprowadzano także sieć rozrębów o szerokości 5 – 10 m, ułatwiających w przyszłości zakładanie nowych smug.

Odnawianie powierzchni zrębowych odbywało się głównie pełnym siewem świerka (wysiewając 30 – 40 kg nasion na 1 ha). W latach późniejszych (od około 1880 roku) zaczęto także stosować odnawianie sadzeniem. Początkowo sadzonki wprowadzano wiązkami po kilka sztuk, następnie pojedynczo, w więźbie kwadratowej. W wyższych partiach gór, więźbę rozluźniano. W przypadku cenniejszych upraw stosowano gradzenie, celem zabezpieczenia sadzonek przed szkodami powodowanymi przez zwierzyną płową. Na zakładanych zrębach pozostawiano także nasienniki (które jednak w większości przypadków ulegały naporowi wiatru nie pozostawiając odnowienia naturalnego).

Potrzeba odnawiania dużych powierzchni zrębowych pociągała za sobą zapotrzebowanie na znaczne ilości nasion, których to ilości nie były w stanie dostarczyć

miejscowe drzewostany. Braki rekompensowano nasionami sprowadzonymi z innych regionów, często nizinnych (głównie z południowej części Niemiec). Skutkiem takiego działania było stopniowe wypieranie rodzimych ekotypów świerka i zastępowanie ich odmianami obcej (obecnie często nieznannej) proveniencji. Powstałe w ten sposób lite drzewostany świerkowe, które zastąpiły rosące dotąd w reglu dolnym drzewostany mieszane rodzimego pochodzenia, okazały się mało odporne na trudne warunki górskie Sudetów. Ulegały one częstym szkodom atmosferycznym (wiatrowałom, wiatrołomom, śniogolomom), a nie uprzętnięte powierzchnie pokłeskowe, stawały się rozmnożą szkodników wtórnych (głównie kornika drukarza).

Okres ostatniej wojny zaowocował szeregiem zaniedbań sanitarnych w drzewostanach świerkowych, co w konsekwencji doprowadziło do gradacji kornika drukarza w latach powojennych (głównie w lasach obecnego obrębu Stronie Śląskie).

Cięcia pielęgnacyjne w omawianym okresie były prowadzone w bardzo ograniczonym zakresie, szczególnie w młodszych i średnich klasach wieku. Decydowała o tym przede wszystkim ich mała rentowność. Skutkowało to dodatkowym zmniejszeniem odporności drzewostanów na działanie szkodliwych czynników. Pewne nasilenie cięć pielęgnacyjnych (z nawrotem trzyletnim) nastąpiło w ostatnich latach przedwojennych.

Po zakończeniu II wojny światowej, na podstawie dekretu o upaństwowieniu lasów, omawiane lasy przejęte zostały przez administrację polską i włączone do państwowego gospodarstwa leśnego. Powstały wówczas dwa nadleśnictwa:

Nadleśnictwo Żybocin Wschód z siedzibą w Stroniu Śląskim – kolonia Strachocin (w 1951 roku przemianowane na Nadleśnictwo Strachocin),

Nadleśnictwo Stronie Śląskie z siedzibą w Stroniu Śląskim.

Początkowa powierzchnia lasów Nadleśnictwa Strachocin wynosiła 5425 ha i została podzielona na 7 leśnictw (Stójków, Młynowiec, Gierałtów Stary i Nowy, Bielice Dolne i Górne oraz Karpów). Z przyłączonych w latach 1950 – 1951 lasów miejskich miasta Łądek Zdrój utworzono leśnictwa Łądek Zdrój i Wojtówka, a z przejętych lasów z Nadleśnictwa Kamieniec Ząbkowicki – leśnictwo Orłowiec. W 1951 roku przekazano do Nadleśnictwa Stronie Śląskie 111,23 ha. W latach 1964 – 1965 zakupiono od osób postronnych grunty rolne oraz park konny o łącznej powierzchni 16,77 ha, a także od PFZ przejęto 395,30 ha użytków porolnych do zalesienia. W wyniku przeprowadzonych pomiarów i regulacji granic w 1965 roku, powierzchnia Nadleśnictwa Strachocin wzrosła o 371,30 ha i wyniosła ostatecznie 8307,72 ha.

Powierzchnia Nadleśnictwa Stronie Śląskie po utworzeniu w 1945 roku wynosiła wg stanu na 1.I.1953r. – 6944,14 ha. (w całości składało się ono z przejętych lasów dużej – 3966,89 ha, średniej – 933,81 ha i drobnej – 2043,44 ha własności). W okresie między 1953, a 1965 r. powierzchnia Nadleśnictwa Stronie Śląskie wzrosła o 676,05 ha i wyniosła

wg stanu na 1.X.1965r. – 7620,19 ha. Zaistniałe zmiany powierzchniowe były efektem: przejęcia gruntów z Nadleśnictwa Strachocin (111,23 ha), przejęcia gruntów od PGR Idzików (54,49 ha), przejęcia gruntów oraz wyrównania granic z PFZ (751,30 ha), przekazania gruntów Nadleśnictwu Międzygórze (240,97 ha).

Według opracowanego planu definitywnego urządzania lasu, jako zasadniczy sposób użytkowania rębego przyjęto stosowanie rębni częściowych. Podstawowym sposobem odnowienia zarówno na powierzchniach otwartych, jak i pod osłoną, było sadzenie w talerze (głównie świerka oraz jedynie w ograniczonej ilości innych gatunków – buka, jodły, modrzewia, jawora).

Od chwili utworzenia do 1951 roku, były nadleśnictwa podlegały administracyjnie Dyrekcji Lasów Państwowych we Wrocławiu. W późniejszym okresie, utworzono jednostkę pośrednią – Rejon Lasów Państwowych w Kłodzku. Jednostka ta istniała do 1959r. Z dniem 1 stycznia 1959r. oba nadleśnictwa uzyskały samodzielność, jako jednostki na pełnym wewnętrznym rozrachunku gospodarczym, podlegając bezpośrednio Okręgowemu Zarządowi Lasów Państwowych we Wrocławiu.

Pierwszego października 1975 r. utworzono jedno nadleśnictwo Strachocin z obrębami Strachocin i Stronie Śląskie, a od 1.I.1990 r. nadleśnictwo zmieniło nazwę na Lądek Zdrój

PODSTAWY GOSPODARKI LEŚNEJ W NADLEŚNICTWIE W UJĘCIU HISTORYCZNYM

Gospodarkę leśną w Nadleśnictwie Lądek Zdrój prowadzono w oparciu o kolejno sporządzane plany urządzeniowe, powstałe w wyniku:

Pierwszą podstawą do prowadzenia planowej gospodarki leśnej w powstałych po wojnie nadleśnictwach, była opracowana tzw.

pro wizoryczna tabela klas wieku. Tabela opracowana została wg stanu na 1.X.1946r. na okres:

od 1946 do 1951r. - dla Nadleśnictwa Strachocin,

od 1946 do 1952r. - dla Nadleśnictwa Stronie Śląskie.

Gospodarka tego okresu to przede wszystkim porządkowanie sanitarnego stanu lasu, usuwania nagromadzonego posuszu oraz zagospodarowanie istniejących remanentów drzewnych.

pro wizorycznej tabeli klas wieku dla byłych Nadleśnictw:

Strachocin w 1951 roku

Stronie Śląskie w 1952 roku

definitywnego urządzania lasu dla byłych Nadleśnictw:

Strachocin w 1966 roku

Stronie Śląskie w 1965 roku

I rewizji urządzania lasu dla Nadleśnictwa Łądek Zdrój

obręby: Strachocin i Stronie Śląskie w 1975 roku.

II rewizji urządzania lasu dla Nadleśnictwa Łądek Zdrój

obręby: Strachocin i Stronie Śląskie w 1990 roku.

III rewizji urządzania lasu dla Nadleśnictwa Łądek Zdrój

obręby: Strachocin i Stronie Śląskie w 2000 roku.

2.3. Typy siedliskowe lasu

SYNTE TYCZNE ZESTAWIENIE TY PÓ W SIEDLISKOWYCH LASU W NADLEŚNICTWIE ŁĄDEK ZDRÓJ, WG STANU NA 1.01.2010R

Lp.	Siedliskowy Typ Lasu	Obr. Strachocin		Obr. Stronie Śl.		Nadleśnictwo (*)	
		Powierzchnia ha / %					
1	2	3	4	5	6	7	8
1	BWG	58,32	0,71%	128,86	1,63%	187,18	1,17%
2	BGŚW	816,36	9,98%	543,52	6,89%	1359,88	8,46%
3	BMGŚW	1824,94	22,32%	1321,99	16,77%	3146,93	19,59%
4	LMGŚW	4891,40	59,82%	5325,95	67,55%	10217,35	63,62%
5	LMGW	129,21	1,58%	79,58	1,01%	208,79	1,30%
6	LGŚW	394,63	4,83%	422,82	5,36%	817,45	5,09%
7	LGW	61,58	0,75%	60,23	0,76%	121,81	0,76%
8	OLJG	0,00	0,00%	1,79	0,02%	1,79	0,01%
Ogółem		8176,44	100,00%	7884,74	100,00%	16061,18	100,00%

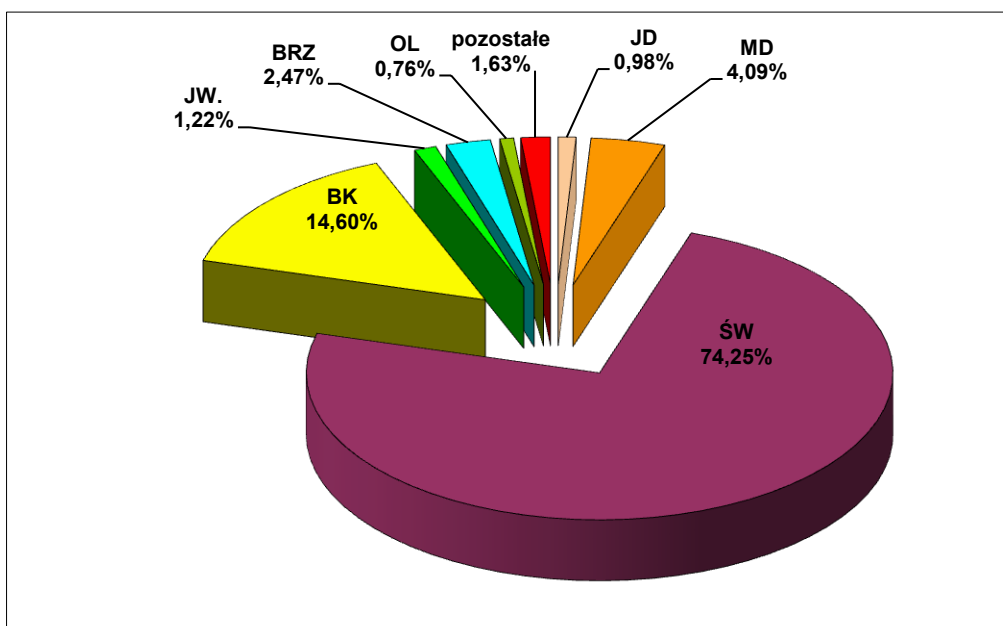
2.4. Struktura gatunkowa drzewostanów wg gatunków rzeczywistych

ZESTAWIENIE PORÓWNAWCZE POWIERZCHNI I MIĄŻSZOŚCI WG RZECZYWISTYCH SKŁADÓW GATUNKOWYCH III - IV REWIZJI

L.p.	Powierzchnia (leśna zalesiona)				Gatunek drzewa	Miąższość (na pow. leśnej zalesionej)			
	Wg stanu na 1.01.2000r.		Wg stanu na 1.01.2010r.			Wg stanu na 1.01.2000r.		Wg stanu na 1.01.2010r.	
	ha	%	ha	%		m ³	%	m ³	%
1	2	3	4	5	6	7	8	9	10
1	68,15	0,43%	71,03	0,44%	SO	21237	0,43%	18535	0,33%
2	0,00	0,00%	9,88	0,06%	SOK	0	0,00%	1090	0,02%
3	0,00	0,00%	7,51	0,05%	SOL	0	0,00%	145	0,00%
4	313,64	1,98%	653,82	4,09%	MD	97732	1,98%	127415	2,29%
5	13609,71	86,11%	11879,32	74,25%	ŚW	4240887	86,11%	4736240	85,16%
6	148,72	0,94%	156,80	0,98%	JD	46343	0,94%	71420	1,28%
7	0,00	0,00%	33,55	0,21%	DG	0	0,00%	10550	0,19%
8	1150,13	7,28%	2335,55	14,60%	BK	358388	7,28%	424240	7,63%
9	11,43	0,07%	20,27	0,13%	DB	3562	0,07%	3375	0,06%
10	0,00	0,00%	2,68	0,02%	DB.C	0	0,00%	145	0,00%
11	0,00	0,00%	0,75	0,00%	KL	0	0,00%	145	0,00%
12	79,84	0,51%	195,78	1,22%	JW	24879	0,51%	38635	0,69%
13	34,84	0,22%	72,68	0,45%	JS	10856	0,22%	16520	0,30%
14	0,00	0,00%	0,29	0,00%	AK	0	0,00%	0	0,00%
15	316,38	2,00%	395,88	2,47%	BRZ	98585	2,00%	80705	1,45%
16	57,91	0,37%	122,02	0,76%	OL	18044	0,37%	24460	0,44%
17	2,87	0,02%	9,96	0,06%	OL.S	895	0,02%	1910	0,03%
18	0,00	0,00%	6,93	0,04%	JRZ	0	0,00%	965	0,02%
19	0,00	0,00%	0,56	0,00%	WZ	0	0,00%	15	0,00%
20	3,42	0,02%	4,81	0,03%	OS	1066	0,02%	1025	0,02%
21	7,08	0,04%	17,40	0,11%	LP	2205	0,04%	3690	0,07%
22	0,08	0,00%	0,06	0,00%	TP	25	0,00%	30	0,00%
23	0,93	0,01%	0,48	0,00%	WB	290	0,01%	105	0,00%
24	0,00	0,00%	0,08	0,00%	CZR	0	0,00%	10	0,00%
Razem	15805,12	100,00%	15998,09	100,00%	-	4924994	100,00%	5561370	100,00%

Łączny powierzchniowy udział poszczególnych gatunków określony na podstawie rzeczywistego udziału w składzie gatunkowym drzewostanów.

POWIERZCHNIOWY UDZIAŁ WG RZECZYWISTYCH SKŁADÓW GATUNKOWYCH



Z analizy układu powierzchniowej tabeli klas wieku, wg gatunków i wieków rzeczywistych, wynikają następujące najistotniejsze zmiany w odniesieniu do stanu na 1.01.2000r. – aktualny udział:

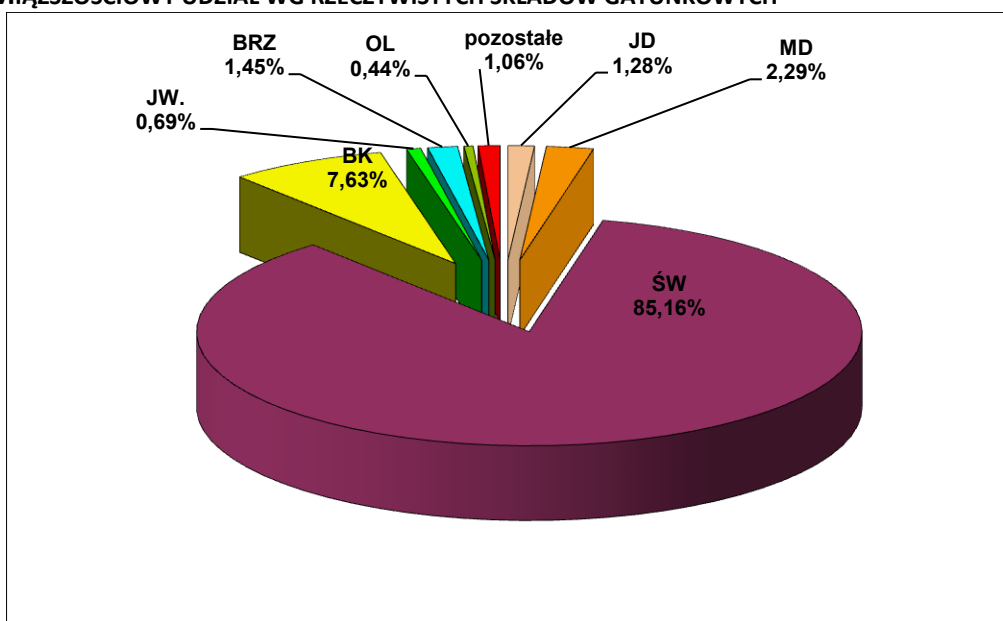
Bk 14,60% / wzrost o 7,32%

Md 4,09% / wzrost o 2,10%,

Jw 1,22% / wzrost o 0,72%,

Św 74,25% / spadek o 11,85%

MIAŻSZOŚCIOWY UDZIAŁ WG RZECZYWISTYCH SKŁADÓW GATUNKOWYCH



Pod względem miąższości (wg gatunków rzeczywistych) największe zmiany dotyczą:
Bk 7,63% / wzrost o 0,35%

Jd 1,28% / wzrost o 0,34%

Md 2,29% / wzrost o 0,31%

Św 85,16% / spadek o 0,95%

Brz 1,45% / spadek o 0,55%

Powyższe dane przemawiają o pozytywnej tendencji w prowadzonej gospodarce leśnej na rzecz zwiększania udziału w powierzchni gatunków cennych takich jak Bk, Md, Jw, kosztem litych świerczyn. Stanowi to również wykładnik zwiększanej bioróżnorodności ekosystemu leśnego a także stabilności drzewostanów.

2.5. Powierzchniowa tabela klas wieku

Wg stanu na	Gr. leś. nie zalesione	Klasa wieku										Razem	
		I (przełoj)	II	III	IV	V	VI	VII	VIII	KO	KDO	grunty zal.	grunty zal. i nie zal.
		1 – 20	21 – 40	41 – 60	61 – 80	81 – 100	101 - 120	121 – 140	>141				
1	2	3	4	5	6	7	8	9	10	11	12	13	14
Nadleśnictwo Łądek Zdrój													
1.	Powierzchnia: ha / %												
1 I 2010r	63,09	1243,11	2055,35	2943,35	2038,47	1994,50	1856,23	257,35	510,68	3007,80	91,25	15998,09	16061,18
	0,39%	7,74%	12,80%	18,33%	12,69%	12,42%	11,56%	1,60%	3,15%	18,76%	0,57%	99,61%	100,00%
1 I 2000r	107,37	1753,73	2560,23	2054,69	2664,51	3298,29	1639,28	258,98	390,17	987,21	198,03	15805,12	15912,49
	0,67%	11,02%	16,09%	12,91%	16,74%	20,73%	10,30%	1,63%	2,45%	6,20%	1,24%	99,33%	100,00%
Różnica	-44,28	-510,62	-504,88	888,66	-626,04	-1303,79	216,95	-1,63	115,23	2025,87	-106,78	192,97	148,69
	-41,24%	-29,12%	-19,72%	43,25%	-23,50%	-39,53%	13,23%	-0,63%	29,53%	205,21%	-53,92%	1,22%	0,93%
2.	Zapas: m³ / %												
1 I 2010r	841	32546	259500	1069780	908490	941250	941710	105515	133320	1169140	24040	5585291	5586132
	0,02%	0,58%	4,65%	19,15%	16,26%	16,85%	16,86%	1,89%	2,39%	20,93%	0,43%	99,98%	100,00%
1 I 2000r	761	20489	336835	607435	1070435	1563655	775915	107955	108855	285670	47750	4924994	4925755
	0,02%	0,42%	6,84%	12,33%	21,73%	31,74%	15,75%	2,19%	2,21%	5,80%	0,97%	99,98%	100,00%
Różnica	80	12057	-77335	462345	-161945	-622405	165795	-2440	24465	883470	-23710	660297	660377
	10,51%	58,85%	-22,96%	76,11%	-15,13%	-39,80%	21,37%	-2,26%	22,47%	309,26%	-49,65%	13,41%	13,41%
3.	Przeciętna zasobność: m³ na 1ha												
1 I 2010r	13,33	26,18	126,26	363,46	445,67	471,92	507,32	410,01	263,79	388,02	263,45	349,12	347,80
1 I 2000r	7,09	11,68	131,56	295,63	401,74	474,08	473,33	416,85	278,99	289,37	241,13	311,61	309,55
Różnica	6,24	14,50	-5,30	67,83	43,93	-2,16	33,99	-6,84	-15,20	98,65	22,32	37,51	38,25
	46,81%	55,39%	-4,20%	18,66%	9,86%	-0,46%	6,70%	-1,67%	-5,76%	25,42%	8,47%	10,74%	11,00%

2.6. Charakterystyka gospodarki nasiennej

ZESTAWIENIE ILOŚCIOWE GOSPODARCZYCH DRZEWOSTANÓW NASIENNYCH W NADLEŚNICTWIE ŁĄDEK ZDRÓJ – STAN NA 01.01.2010 R.

L.P.	Gatunek panujący	Obr. Strachocin		Obr. Stronie Śląskie		Nadleśnictwo	
		ha	szt.	ha	szt.	ha	szt.
1	2	3	4	5	6	7	8
1	Św	232,72	34	188,08	31	420,80	65
2	Jd	9,33	3	6,31	2	15,64	5
3	Dg	2,13	2	-	-	2,13	2
4	Md	-	-	10,65	3	10,65	3
5	Bk	33,88	7	45,85	11	79,73	18
6	Jw	-	-	4,93	1	4,93	1
7	Js	2,49	1	-	-	2,49	1
R-m		280,55	47	255,82	48	536,37	95

WYKAZ D-STANÓW NASIENNYCH WYŁĄCZONYCH W NADLEŚNICTWIE ŁĄDEK ZDRÓJ – STAN NA 01.01.2010 R.

L.p.	Lokalizacja			Pow. [ha]	Pow. całkowita [ha]	Gatunek	Nr w Krajowym Rejestrze LMP
	Obręb	Oddział	Pododdz.				
1	2	3	4	5	6	7	8
1	Strachocin	50	d	13,57	13,57	Św	MP/2/40964/05
2	Strachocin	272	a	4,94	4,94	Bk	MP/2/45042/06
3	Strachocin	293	f	10,40	11,39	Bk	MP/2/40965/05
			g	0,99			
4	Stronie Śląskie	314	f	11,92	12,62	Św	MP/2/40968/05
			l	0,70			
5	Stronie Śląskie	189	a	16,49	21,26	Św	MP/2/40969/05
			c	4,77			
6	Stronie Śląskie	279	d	5,37	5,37	Św	MP/2/40966/05
7	Stronie Śląskie	279	j	5,98	12,38	Św	MP/2/40970/05
		280	b	6,40			
8	Stronie Śląskie	304	b	4,15	4,15	Bk	MP/2/45043/05
OGÓLEM W NADLEŚNICTWIE				85,68		-	-

WYKAZ DRZEW MATECZNYCH – STAN NA 01.01.2010 R.

Lp.	Numer drzewa w IBL	Nr rejestrowy w KRLMP (Biuro Nasiennictwa Leśnego)	Obręb	Leśnictwo	Oddział	Gatunek
1	702	MP/3/45453/06	Stronie Śląskie	Kletno	304d	ŚW
2	705	MP/3/45454/06	Stronie Śląskie	Kletno	314f	ŚW
3	709	MP/3/45455/06	Stronie Śląskie	Kletno	314f	ŚW
4	710	MP/3/45456/06	Stronie Śląskie	Kletno	304d	ŚW
5	727	MP/3/45457/06	Stronie Śląskie	Nowa Morawa	189a	ŚW
6	729	MP/3/45459/06	Stronie Śląskie	Nowa Morawa	189a	ŚW
7	730	MP/3/45460/06	Stronie Śląskie	Nowa Morawa	189a	ŚW
8	731	MP/3/45461/06	Stronie Śląskie	Nowa Morawa	189c	ŚW
9	732	MP/3/45462/06	Stronie Śląskie	Nowa Morawa	189c	ŚW
10	733	MP/3/45463/06	Stronie Śląskie	Nowa Morawa	189c	ŚW
11	734	MP/3/45464/06	Stronie Śląskie	Nowa Morawa	189c	ŚW
12	738	MP/3/45466/06	Stronie Śląskie	Nowa Morawa	189a	JD
13	927	MP/3/45467/06	Stronie Śląskie	Trzebieszowice	46g	JD
14	931	MP/3/45468/06	Stronie Śląskie	Trzebieszowice	46b	JD
15	932	MP/3/45469/06	Stronie Śląskie	Trzebieszowice	46b	JD
16	6868	MP/3/45470/06	Stronie Śląskie	Kletno	304b	BK
17	6869	MP/3/45471/06	Stronie Śląskie	Kletno	304b	BK
18	6870	MP/3/45472/06	Stronie Śląskie	Kletno	304b	BK

DRZEWAZACHOWAWCZE

DRZEWAZACHOWAWCZEJODŁYPOSPOLITEJ

L.p.	Numer drzewa	Obręb	Leśnictwo	Oddział
1	3134	Stronie Śląskie	Trzebieszowice	42d
2	3135	Stronie Śląskie	Trzebieszowice	42d
3	3136	Stronie Śląskie	Trzebieszowice	42d
4	3137	Stronie Śląskie	Trzebieszowice	42d
5	3138	Stronie Śląskie	Trzebieszowice	42d
6	3139	Stronie Śląskie	Trzebieszowice	42d
7	3140	Stronie Śląskie	Trzebieszowice	42d
8	3141	Stronie Śląskie	Trzebieszowice	46g

L.p.	Numer drzewa	Obręb	Leśnictwo	Oddział
9	3142	Stronie Śląskie	Trzebieszowice	46g
10	3143	Stronie Śląskie	Trzebieszowice	46g
11	3145	Stronie Śląskie	Trzebieszowice	46g
12	3146	Stronie Śląskie	Trzebieszowice	46g
13	3148	Stronie Śląskie	Trzebieszowice	46g
14	3149	Stronie Śląskie	Trzebieszowice	46g
15	3150	Stronie Śląskie	Trzebieszowice	46b
16	3151	Stronie Śląskie	Trzebieszowice	46b
17	3152	Stronie Śląskie	Trzebieszowice	46b
18	3154	Stronie Śląskie	Trzebieszowice	46b
19	3155	Stronie Śląskie	Trzebieszowice	46g
20	3156	Stronie Śląskie	Trzebieszowice	67dx
21	3157	Stronie Śląskie	Trzebieszowice	67dx
22	3158	Stronie Śląskie	Trzebieszowice	67dx
68	3160	Strachocin	Lądek Zdrój	110d
69	3161	Strachocin	Lądek Zdrój	110d
70	3162	Strachocin	Lądek Zdrój	110d
71	3163	Strachocin	Lądek Zdrój	110d
72	3164	Strachocin	Lądek Zdrój	110d
73	3165	Strachocin	Lądek Zdrój	110d
74	3166	Strachocin	Lądek Zdrój	109d
75	3167	Strachocin	Lądek Zdrój	109d
76	3168	Strachocin	Lądek Zdrój	109d
77	3169	Strachocin	Lądek Zdrój	109d
78	3170	Strachocin	Lądek Zdrój	109d
79	3171	Strachocin	Orłowiec	66i
80	3172	Strachocin	Orłowiec	66h
81	3173	Strachocin	Orłowiec	66h
82	3174	Strachocin	Orłowiec	69a
83	3175	Strachocin	Orłowiec	69a
84	3176	Strachocin	Orłowiec	69a
39	4083	Stronie Śląskie	Nowa Morawa	189a
40	4084	Stronie Śląskie	Nowa Morawa	189a
41	4085	Stronie Śląskie	Nowa Morawa	189a
42	4086	Stronie Śląskie	Nowa Morawa	189a
43	4087	Stronie Śląskie	Nowa Morawa	189a
44	4088	Stronie Śląskie	Nowa Morawa	189c
45	4089	Stronie Śląskie	Nowa Morawa	189c

L.p.	Numer drzewa	Obręb	Leśnictwo	Oddział
46	4090	Stronie Śląskie	Nowa Morawa	189c
47	4091	Stronie Śląskie	Nowa Morawa	189c
48	4092	Stronie Śląskie	Nowa Morawa	189c
49	4093	Stronie Śląskie	Nowa Morawa	189c
50	4094	Stronie Śląskie	Nowa Morawa	189c
51	4095	Stronie Śląskie	Nowa Morawa	189a
52	4096	Stronie Śląskie	Nowa Morawa	189a
53	4097	Stronie Śląskie	Nowa Morawa	189a
54	4098	Stronie Śląskie	Nowa Morawa	189a
55	4099	Stronie Śląskie	Nowa Morawa	189a
56	4100	Stronie Śląskie	Nowa Morawa	189a
57	4101	Stronie Śląskie	Nowa Morawa	189a
58	4102	Stronie Śląskie	Nowa Morawa	189a
59	4103	Stronie Śląskie	Nowa Morawa	189a
60	4104	Stronie Śląskie	Nowa Morawa	189c
61	4105	Stronie Śląskie	Nowa Morawa	189c
62	4106	Stronie Śląskie	Nowa Morawa	189a
63	4107	Stronie Śląskie	Nowa Morawa	189c
64	4108	Stronie Śląskie	Nowa Morawa	189a
65	4109	Stronie Śląskie	Nowa Morawa	189a
66	4110	Stronie Śląskie	Nowa Morawa	189a
67	4111	Stronie Śląskie	Nowa Morawa	189a



Drzewo zachowawcze jodły w oddz.46b – Leśnictwo Trzebieszowice / obr. Stronie Śląskie (fot. autor).

SUDECKI BANK GENÓW

DRZEWOSTANY STANOWIĄCE SUDECKI BANK GENÓW

Obręb	Leśnictwo	Lokalizacja	Powierzchnia	Gatunek	Baza Nasienna
Strachocin	Orłowiec	12f	4,80	ŚW	GDN
	Orłowiec	20b	1,13	DG	GDN
	Orłowiec	32c	2,49	JS	GDN
	Orłowiec	58f	9,14	BK	GDN
	Orłowiec	75h	0,97	DG	GDN
	Wojtówka	50d	13,57	ŚW	WDN
	Młynowiec	255g	3,80	BK	GDN
	Młynowiec	272a	4,94	BK	WDN
	Młynowiec	275h	2,68	BK	GDN
	Młynowiec	309b	2,38	BK	GDN
	Nowy Gierałtów	293f	10,40	BK	WDN
	Nowy Gierałtów	299d	5,71	BK	GDN
Razem Obręb Strachocin			62,01		
Stronie	Stronie Śląskie	321f	2,81	BK	GDN
	Kletno	304b	4,15	BK	WDN
	Kletno	311b	4,93	JW	GDN
	Kletno	314f	11,92	ŚW	WDN
	Bolesławów	135d	6,14	BK	GDN
	Kamienica	279j	5,98	ŚW	WDN
	Kamienica	280b	6,40	ŚW	WDN
Razem Obręb Stronie Śląskie			42,33		
Ogółem Nadleśnictwo Łądek Zdrój			104,34		

Tę grupę drzewostanów stanowią wytypowane przez IBL drzewostany odpowiadające kryteriom drzewostanów rodzimego pochodzenia, lub pochodzenia obcego, ale o cechach wskazujących na przystosowanie się do istniejących, lokalnych warunków. Drzewostany te zakwalifikowano do tzw. **sudeckiego banku genów**. Stanowić one mają podstawowe źródło pozyskania nasion dla celów gospodarczych (odnowienia i przebudowa

drzewostanów) ale głównie jako bazę dla zachowania cech genetycznych istniejącej aktualnie populacji gatunków (Leśny Bank Genów w Kostrzycy). W wytypowanych drzewostanach należy w miarę istniejących potrzeb wykonać cięcia o charakterze sanitarno – selekcyjnym. Kryteria wyboru drzewostanów stanowiących bank genów, proponowane sposoby ich zagospodarowania oraz efektywnego wykorzystania ujęte zostały w opracowaniu „Baza nasienna podstawowych gatunków drzew leśnych w terenach skażonych imisjami przemysłowymi w Sudetach” – Dyrekcja Generalna Lasów Państwowych, IBL – Zakład Genetyki i Fizjologii Drzew Leśnych (Warszawa 1995).

UPRAWY POCHODNE

Nadleśnictwo Łądek Zdrój posiada wyznaczone bloki upraw pochodnych. Wyznaczone bloki podlegają akceptacji przez Wydział Zagospodarowania Lasu RDLP we Wrocławiu.

BLOKI UPRAW POCHODNYCH W NADLEŚNICTWIE ŁĄDEK ZDRÓJ

Pochodzenie nasion - WDN - Nr bloku upraw pochodnych	Lokalizacja		Rodzaj powierzchni - ha		
	Oddział	Pododdział	Skrócony opis uprawy pochodnej	Pow. rej. upr. poch.	Pow. pod upr. poch.
1	2	3	4	5	6
pochodzenie nasion / WDN Św - Nadleśnictwo Łądek Zdrój / obr. Strachocin (Oddz 50d)					
I	obr. Strachocin				
	30	a	6Św 14	1,92	–
		b	8Św 6	1,75	–
		c	6Św 14	2,49	–
		d	9Św 9	0,98	–
		f	Św 120	–	6,24
		g	7Św 3	0,72	–
		h	Św 120	–	3,22
		31	a	Św 120	–
	b		4Bk 35	–	7,25
	Razem blok nr I			7,86	18,30
				26,16	
II	50	d	8Św 160 WDN	–	13,57
		Razem blok nr II			–
				13,57	
pochodzenie nasion / WDN Bk - Nadleśnictwo Łądek Zdrój / obr. Strachocin (Oddz 293 f, g)					
III	300	a	7Św 55	–	2,91
		b	Bk 13	0,88	–

Pochodzenie nasion - WDN - Nr bloku upraw pochodnych	Lokalizacja		Rodzaj powierzchni - ha		
	Oddział	Pododdział	Skrócony opis uprawy pochodnej	Pow. rej. upr. poch.	Pow. pod upr. poch.
1	2	3	4	5	6
		c	7Bk 12	5,63	-
		d	Św 70	-	0,53
		f	Św 160	-	5,16
	301	a	Św 80	-	1,23
		b	9Św 60	-	3,97
		d	Św 105	-	3,63
	293	f	6Bk 145 WDN	-	10,40
		g	6Bk 150 WDN	-	0,99
	Razem blok nr III				6,51
				35,33	
pochodzenie nasion / WDN Bk - Nadleśnictwo Łądek Zdrój / obr. Strachocin (Oddz 272 a)					
IV	237	d	8Św 80	-	5,03
		h	3Bk 13	4,95	-
	274	a	Bk 13	1,88	-
		b	Bk 6 / 7Św 125	3,00*	3,10
		c	2Św 60	-	8,32
		d	Św 80	-	3,70
	f	Św 115	-	1,89	
Razem blok nr IV				9,83	22,04
				31,87	
V	272	a	7Bk 145 WDN	-	4,94
	Razem blok nr V				-
				4,94	
Razem obr Strachocin				24,20	87,67
				111,87	
pochodzenie nasion / WDN Św - Nadleśnictwo Łądek Zdrój / obr. Stronie Śląskie (Oddz 189 a, c)					
VI	Obr. Stronie Śląskie				
	58	a	5Św 9	6,35	-
		d	6 Św 8	3,48	-
	58A	c	5 Św 11	7,91	-
	Razem blok nr VI				17,74
				17,74	
VII	189	a	4 Św 185 WDN	-	16,49
		c	3 Św 190 WDN	-	4,77
	Razem blok nr VII				-
				21,26	

Pochodzenie nasion - WDN - Nr bloku upraw pochodnych	Lokalizacja		Rodzaj powierzchni - ha			
	Oddział	Pododdział	Skrócony opis uprawy pochodnej	Pow. rej. upr. poch.	Pow. pod upr. poch.	
1	2	3	4	5	6	
pochodzenie nasion / WDN Bk - Nadleśnictwo Łądek Zdrój / obr. Stronie Śląskie (Oddz 304 b)						
VIII	271	a	Bk 6 / Św 110	1,90*	3,82	
		b	Św 95	–	2,71	
	273	a	Bk 6 / Św 110	2,70*	13,55	
		b	Św 85	–	1,38	
		c	Św 60	–	1,70	
		d	Św 85	–	1,15	
	Razem blok nr VIII				4,60*	24,31
						28,91
poch. nasion / WDN Św - Nadleśnictwo Łądek Zdrój / obr. Stronie Śląskie (Oddz 279 j,d; 280 b)						
IX	277	a	Św 80	–	6,11	
		b	Św 55	–	2,78	
		c	Św 100	–	7,56	
	278	a	Św 13 / Św 105	0,20*	10,43	
		b	4Św 40	–	3,35	
	279	d	Św 15 /Św 175 WDN	4,30*	1,07	
		j	Św 25 /Św 155 WDN	5,98*	–	
	280	b	Św 23 /Św 165 WDN	6,40*	–	
	Razem blok nr IX				16,88*	31,30
						48,18
pochodzenie nasion / WDN Bk - Nadleśnictwo Łądek Zdrój / obr. Stronie Śląskie (Oddz 314 f, l)						
X	319	a	Św 85	–	4,84	
		b	4 Św 18	–	0,54	
		c	Św 33	–	0,97	
		d	8 Św 80	–	4,70	
		f	6 Św 50	–	1,52	
		g	Św 55	–	4,57	
		320	a	Św 85	–	9,14
	b		5 Bk 85	–	4,38	
	c		7 Św 50	–	2,85	
	Razem blok nr X				–	33,51
						33,51
	XI	314	f	3 Św 180 WDN	–	11,92
l			Św 7/5 Św 180 WDN	0,30*	0,40	
Razem blok nr XI				0,30*	12,32	
					12,62	

Pochodzenie nasion - WDN - Nr bloku upraw pochodnych	Lokalizacja		Rodzaj powierzchni - ha		
	Oddział	Pododdział	Skrócony opis uprawy pochodnej	Pow. rej. upr. poch.	Pow. pod upr. poch.
1	2	3	4	5	6
Razem obr. Stronie Śląskie				39,52	122,70
				162,22	
OGÓŁEM W NADLEŚNICTWIE BLOKI UPRAW POCHODNYCH:				63,72	210,37
				274,09	

(*) uprawy podokapowe (łączna pow. 24,78 ha)



Uprawa pochodna świerka w oddz. 280b – Leśnictwo Kamienica / obr. Stronie Śląskie (fot. P. Kyc – RDLP Wrocław).

**UPRAWY POCHODNE POZA BLOKAMI UPRAW (ROZPROSZONE)
W NADLEŚNICTWIE ŁĄDEK ZDRÓJ**

Lp.	Lokalizacja		Skrócony opis	Powierzchnia (ha)
	Oddz.	Pododdz.		
1	2	3	4	5
Obręb Strachocin				
brak				
Obręb Stronie Śląskie				
1	334	b	Św 14	1,54
Razem obręb Stronie Śląskie:				1,54
Ogółem Nadleśnictwo:				1,54

Całkowita powierzchnia upraw pochodnych (w obrębie bloków upraw pochodnych i rozproszone) na terenie Nadleśnictwa Łądek Zdrój wynosi **63,72 ha** (w tym uprawy podokapowe 24,78 ha).

DRZEWOSTANY ZACHOWAWCZE

WYKAZ DRZEWOSTANÓW ZACHOWAWCZYCH W NADLEŚNICTWIE ŁĄDEK ZDRÓJ

L.p.	Lokalizacja			Pow. ha	Gatunek	Nr w Krajowym Rejestrze LMP
	Obręb	Oddział	Pododdz.			
1	2	3	4	5	6	7
1	Stronie Śląskie	287	a	13,98	Św	-
2	Stronie Śląskie	287	b	9,37	Św	-
3	Stronie Śląskie	288	a	5,69	Św	-
4	Stronie Śląskie	288	c	7,67	Św	-
OGÓŁEM W NADLEŚNICTWIE				36,71	-	-



Drzewostan zachowawczy w oddz. 287a – Leśnictwo Kamienica (fot. autor)



Drzewostan zachowawczy w oddz. 287b – Leśnictwo Kamienica (fot. autor)

UPRAWY ZACHOWAWCZE

W Nadleśnictwie Łądek Zdrój nie ma zarejestrowanych upraw zachowawczych.

PLANTACJE NASIENNE I PLANTACYJNE UPRAWY NASIENNE

Na terenie Nadleśnictwa Łądek Zdrój aktualnie znajdują się dwie plantacje nasienne jodły pospolitej założone w 2005r.:

Obręb Stronie Śl. oddz. 73A a / pow. 2,07 ha,

Obręb Stronie Śl. oddz. 74A c / pow. 3,43 ha.

Ponadto w obrębie Stronie Śląskie występują **powierzchnie o charakterze plantacji nasiennych** sosny limby, z których Nadleśnictwo pozyskuje materiał nasienny tego gatunku.

Są to powierzchnie:

oddz. 62j – 1,02 ha,

oddz. 71i – 2,73 ha.

Ze względu na brak danych dokumentacyjnych dotyczących powstania plantacji, powierzchnie te opisano jako drzewostany. Powierzchnie te założono w latach 60-tych z inicjatywy *M. Wilczkiewicza*.

W obrębie Stronie Śląskie, oddz. 77k w 2005r. założono **uprawę testową** buka zwyczajnego o powierzchni 5,09 ha.

W obrębie Stronie Śląskie, oddz. 13a w 2004r. założono podokapową **uprawę porównawczą** jodły pospolitej o powierzchni 0,62 ha.

Obręb Strachocin oddz. 230d – pow. 0,67 – Lb 15l. **powierzchnia o charakterze doświadczalnym.**

Powierzchnia założona w 1990 roku z sadzonek pochodzących z nasion zebranych z „plantacji” limbowych z oddz. 62j i 71i obrębu Stronie Śląskie. Wysadzono ok. 500 czteroletnich sadzonek limby z zakrytym systemem korzeniowym. Powierzchnia położona jest w reglu górnym na wysokości 932 – 956 m n.p.m, na zboczach Łyśca. Posiada wystawę zachodnią. Celem prowadzonych na niej badań jest określenie dynamiki wzrostu i rozwoju sosny limby w warunkach Gór Białskich. Badania prowadzi Katedra Hodowli Lasu Akademii Rolniczej w Poznaniu

3. CHARAKTERYSTYKA WARUNKÓW PRZYRODNICZO-EKONOMICZNYCH NADLEŚNICTWA

- OGÓLNA CHARAKTERYSTYKA REGIONU

Poniżej przedstawiono skrócony opis ekonomicznych uwarunkowań produkcji leśnej Nadleśnictwa, podając krótką charakterystykę gmin w regionie.

Stronie Śląskie

Gmina Stronie Śląskie położona jest w południowo-wschodniej części województwa dolnośląskiego, w powiecie kłodzkim. Gmina miejsko – wiejska, której siedzibą jest Stronie Śląskie. Miasto prawa miejskie uzyskało 1967 r. W latach 1975 – 1998 gmina administracyjnie przynależała do woj. wałbrzyskiego. Powierzchnia gminy wynosi 146,42 km², co stanowi 8,85% powierzchni powiatu oraz 0,73% powierzchni województwa. Użytki leśne stanowią 77% powierzchni, a użytki rolne - 23%. Na terenie gminy występują gleby typowe dla obszarów górskich: inicjalne skaliste(litosole), luźne (regosole), brunatne kwaśne i właściwe, gleby bielcowo-brunatne i bielice, aluwialne i murszowate. W związku z tym użytki rolne III klasy bonitacyjnej stanowią mniej niż 1%, IV klasy ok. 40%, V klasy 44% i VI klasy 15% .

Na terenie gminy działają liczne podmioty gospodarcze zajmujące się turystyką, handlem, budownictwem i rzemiosłem. Największą firmą w regionie jest HKS „Violetta” w Stroniu Śląskim.

Gminę zamieszkuje 7 821 mieszkańców. Gęstość zaludnienia wynosi 53 mieszkańców na 1 km² (2004). W skład gminy wchodzi miasto Stronie Śląskie i 14 wsi: Bielice, Bolesławów, Goszów, Janowa Góra, Kamienica, Kletno, Młynowiec, Nowa Morawa, Nowy Gierałtów, Sienna, Stara Morawa, Stary Gierałtów, Strachocin, Stronie Wieś oraz zanikające przysiółki: Rogózka, Klecienko, Nowa Biela, Sucha Góra, Popków.

Od wschodu i południa gmina graniczy z Republiką Czeską , od zachodu z gminą Bystrzyca Kłodzka i Międzyzylesie zaś od północy z uzdrowską gminą Łądek – Zdrój.

Gmina jest oddalona od głównych szlaków komunikacyjnych województwa dolnośląskiego. W odległości 20 km od Stronia Śląskiego przebiega droga krajowa nr 33 Kłodzko – Boboszków(granica z Republiką Czeską) , a 32km od Stronia Śląskiego przebiega droga krajowa nr 8 Kudowa Zdrój – Wrocław- Bełchatów – Warszawa – Suwałki – Budzisko (granica z Republiką Litwy).Głównym węzłem komunikacyjnym okolicy jest miasto powiatowe Kłodzko. Do Stonia Śląskiego można dojechać od północy z Kłodzka, Łądką-Zdroju drogą wojewódzką nr 392 i Złotego Stoku drogą wojewódzką nr 390. Od zachodu

proceedzi droga wojewódzka nr 392 z Bystrzycy Kłodzkiej i Międzyzlesia. Miasto jest skomunikowane autobusami z Łądkiem Zdrojem, Kłodzkiem, Bystrzycą Kłodzką, Nową Rudą, Świdnicą, Wałbrzychem, Wrocławiem i Kudową-Zdrój. Do 2006 roku kursował pociąg na linii prowadzącej z Kłodzka przez Łądek – Zdrój.

Łądek Zdrój

Gmina miejsko-wiejska w województwie dolnośląskim, w powiecie kłodzkim. Gmina położona jest w południowo-wschodniej części województwa dolnośląskiego, w obszarze pogranicza polsko-czeskiego, w dolinie rzeki Białej Łądeckiej, u podnóża Gór Złotych. Obszar gminy leży we wschodnim obrzeżu powiatu kłodzkiego. Jest oddalona ok. 15 km na południowy-wschód od stolicy powiatu. W latach 1975-1998 gmina położona była w województwie wałbrzyskim. Siedzibą gminy jest Łądek-Zdrój – najstarsze uzdrowisko w Polsce, znane w XV wieku. Gminę zamieszkuje 8741 osób, gęstość zaludnienia wynosi 74,5 osób na km². Obszar gminy - 117,4 km², w tym: użytki rolne: 44% , użytki leśne: 50,2%. Gmina Łądek Zdrój nie posiada dobrych warunków pod uprawę, zarówno ze względu na klasę gleb, jak i ukształtowanie terenu. Wśród gleb dominują gleby zaliczone do IV i V klasy bonitacyjnej. Grunty orne stanowią 42,4% ,użytki zielone 57,6% powierzchni użytków rolnych Na terenach wiejskich jedynie nieliczne gospodarstwa prowadzą planową i wydajną produkcję rolną.

Gmina stanowi 7,14% powierzchni powiatu. W skład gminy wchodzi miasto Łądek-Zdrój i 9 wsi: Kąty Bystrzyckie, Konradów, Lutynia, Orłowiec, Radochów, Skrzynka, Stójków, Ulęże, Trzebieszowice, Wójtówka, Wrzosówka.

Gminną sieć dróg tworzą: droga wojewódzka nr 390 Złoty Stok - Łądek Zdrój, droga wojewódzka nr 392 Kłodzko - Łądek Zdrój - Stronie Śląskie – Bystrzyca Kłodzka oraz drogi powiatowe i gminne. Na terenie gminy znajduje się jedno przejście graniczne dla ruchu pieszego we wsi Lutynia.

Gminy Bystrzyca Kłodzka i Kłodzko z uwagi na fragmentaryczny udział w terytorialnym zasięgu działania Nadleśnictwa Łądek Zdrój, nie mają tak znaczącego wpływu na ekonomiczne uwarunkowania produkcji leśnej Nadleśnictwa.

ZESTAWIENIE WAŻNIEJSZYCH WSKAŹNIKÓW DLA REGIONU

Gmina	*Powierzchnia w km ²				Ludność	
	ogólna	użytków rolnych	lasów	pozostałe grunty	ogółem	pracująca
Lądek Zdrój**	117,40	50,87	59,72	6,81	8 672	1 311
Stronie Śląskie**	146,40	28,09	112,35	5,98	7 933	1 326
Bystrzyca Kłodzka	Zasięg fragmentaryczny					
Kłodzko	Zasięg fragmentaryczny					
OGÓŁEM	263,80	78,96	172,07	12,79	16 605	2 637

*Powierzchnia gmin w całości

** gmina miejsko-wiejska

DOMINUJĄCE FUNKCJE LASU

Lasy Nadleśnictwa Lądek Zdrój zostały podzielone, dla celów planowania urzędzeniowego, w zależności od pełnionych funkcji na:

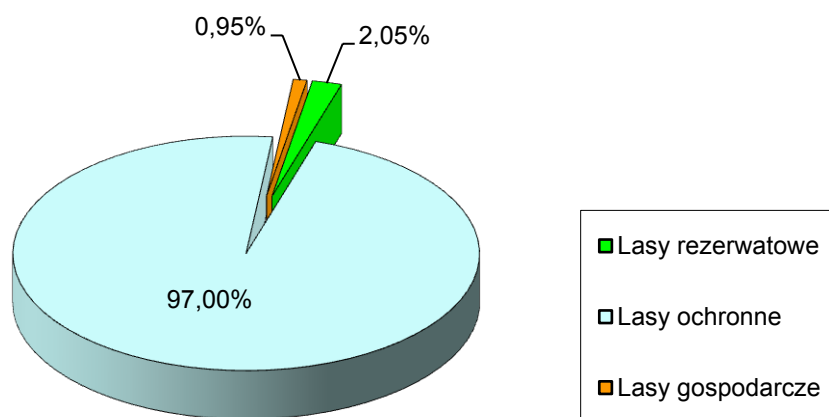
- lasy rezerwatowe,
- lasy ochronne,
- lasy gospodarcze.

Charakterystyka funkcji lasu oparta jest o powierzchniową i miąższościową tabelę klas wieku wg głównych funkcji lasu i gatunków panujących (tab. nr III) zamieszczoną w części tabelarycznej planu.

ZESTAWIENIE POWIERZCHNI LEŚNEJ WG GŁÓWNYCH FUNKCJI LASU

Lp.	Główna funkcja lasu	Obr. Strachocin		Obr. Stronie Śląskie		Nadleśnictwo	
		Powierzchnia ha / %					
1	Lasy rezerwatowe	119,56	1,46%	209,93	2,66%	329,49	2,05%
2	Lasy ochronne	8056,88	98,54%	7522,32	95,40%	15579,20	97,00%
3	Lasy gospodarcze	0,00	0,00%	152,49	1,93%	152,49	0,95%
	Razem	8176,44	100,00%	7884,74	100,00%	16061,18	100,00%

GŁÓWNE FUNKCJE LASU



ZESTAWIENIE TYPÓW GOSPODARCZYCH DRZEWOSTANÓW I ORIENTACYJNYCH SKŁADÓW UPRAW

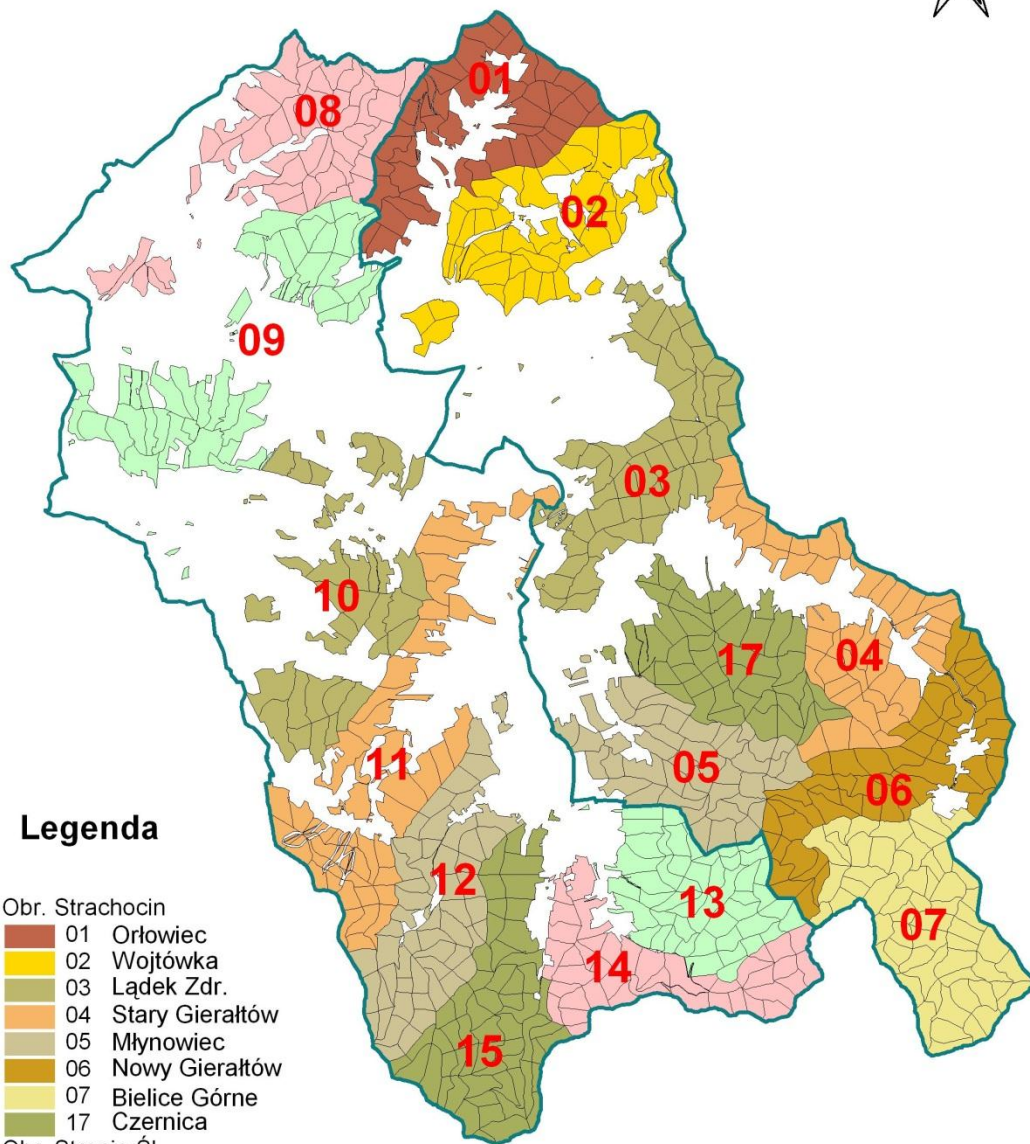
Zgodnie z wytycznymi Komisji Założeń Planu, dla poszczególnych typów siedliskowych lasu przyjęto następujące typy gospodarcze drzewostanów oraz orientacyjne składy gatunkowe odnowień:

GOSPODARCZE TYPY DRZEWOSTANÓW I ORIENTACYJNY SKŁAD GATUNKOWY ODNOWIEŃ, WG TYPÓW SIEDLISKOWYCH LASU DLA NADLEŚNICTWA

Typ siedliskowy lasu (wariant wilgotnościowy)	Proponowany GTD	Proponowany ramowy skład upraw %	Sposób odnowienia (rębnia)
BWG	Św	Św 80, So i inne 20	-
BGśw	Św	Św 70, So, Md i inne 30	IV/ II
BMGśw	Św	Św 60, Jd, Bk, So i inne 40	IV/ II
LMGśw	Jd-Bk-Św	Św 30, Bk-20, Jd-20 Md i inne 30	IV/ II, III
LMGw	Jw-Bk-Św	Św 30, Bk-20, Jw-20 Md i inne 30	IV/ II, III
LGśw	Jd-Bk	Bk-40, Jd-30 Św i inne 30	IV/ II, III
LGw	Jw-Bk	Bk-40, Jw-30 Jd i inne 30	IV/ II, III
OLJG	OI-Js	OI 50, Js-50	-

PODZIAŁ NADLEŚNICTWA NA LEŚNICTWA

Nadleśnictwo Łądek Zdrój Podział na leśnictwa



Legenda

Obr. Strachocin

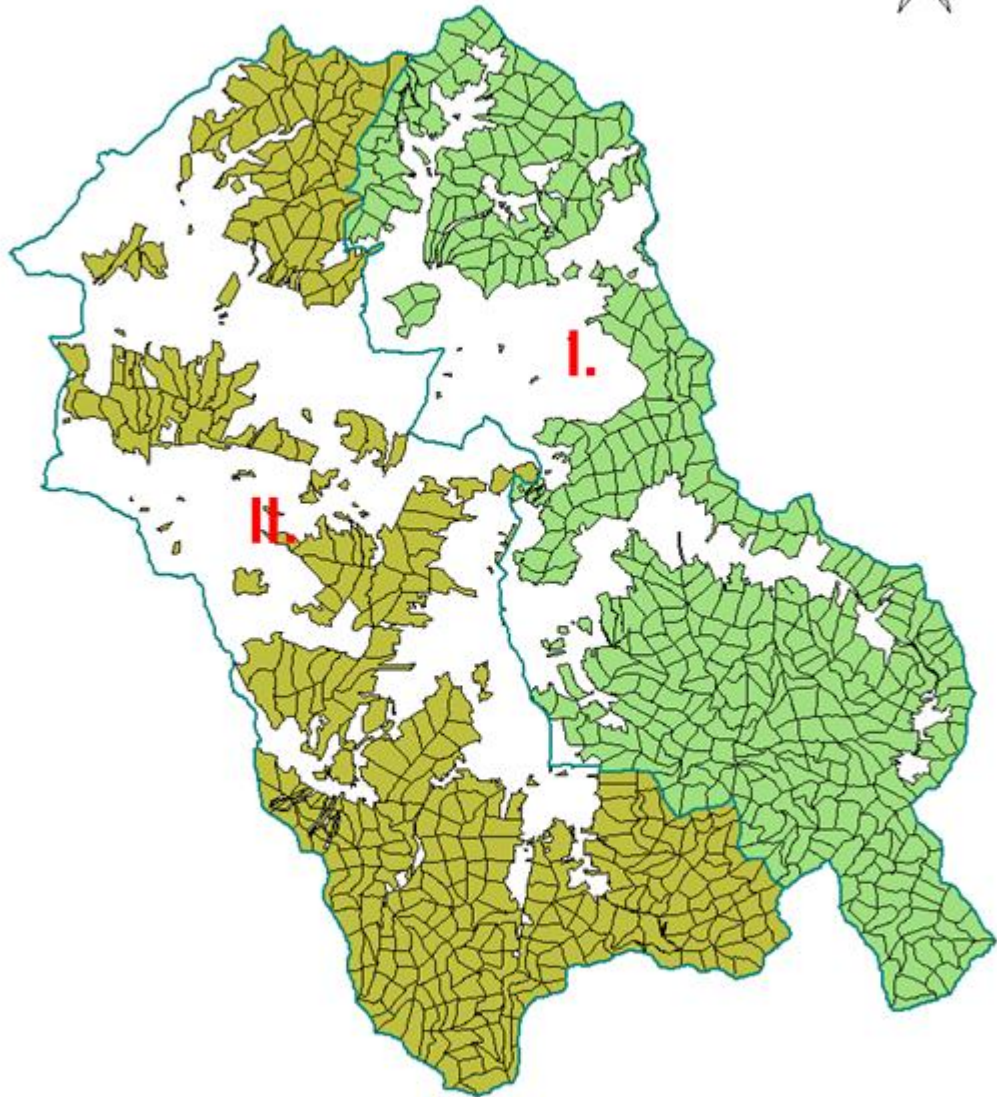
- 01 Orłowiec
- 02 Wojtówka
- 03 Łądek Zdr.
- 04 Stary Gierałtów
- 05 Młynowiec
- 06 Nowy Gierałtów
- 07 Bielice Górne
- 17 Czernica

Obr. Stronie Śl.

- 08 Skrzyńka
- 09 Trzebieszowice
- 10 Konradów
- 11 Stronie Śląskie
- 12 Kletno
- 13 Bolesławów
- 14 Nowa Morawa
- 15 Kamienica

Podział nadleśnictwa na obręby

Nadleśnictwo Łądek Zdrój
Podział na obręby leśne



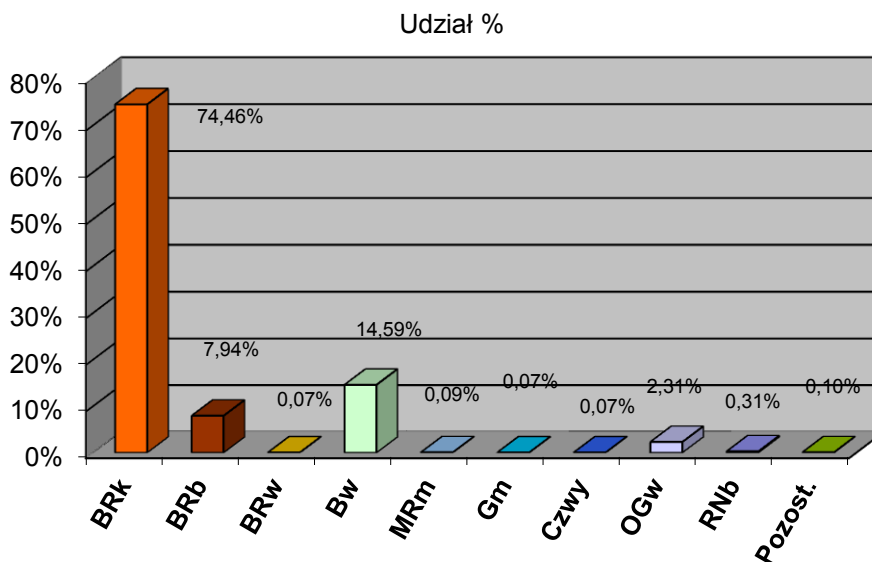
Legenda

-  Obr. Strachocin - I
-  Obr. Stronie Śląskie - II

WARUNKI GLEBOWE

Na terenie Nadleśnictwa dominują gleby brunatne kwaśne charakterystyczne dla górskich siedlisk w Sudetów.

PROCENTOWY UDZIAŁ WAŻNIEJSZYCH PODTYPÓW GLEB W NADLEŚNICTWIE ŁADEK ZDRÓJ



POWIERZCHNIA WAŻNIEJSZYCH PODTYPÓW GLEB WYSTĘPUJĄCYCH NA TERENIE

NADLEŚNICTWA ŁADEK ZDRÓJ

gleby brunatne – 13 246,84 ha, w tym:

Gleby brunatne kwaśne	BRk	11 959,46 ha
Gleby brunatne bielcowe	BRb	1 275,53 ha
Gleby brunatne właściwe	BRw	11,85 ha

gleby bielcowe – 2 342,60 ha, w tym:

Gleby bielcowe właściwe	Bw	2 342,60 ha
-------------------------	----	-------------

gleby murszowate – 13,97 ha, w tym:

Gleby mineralno-murszowe	MRm	13,97 ha
--------------------------	-----	----------

gleby gruntowoglejowe – 11,06 ha, w tym:

Gleby gruntowoglejowe murszowe	Gm	11,06 ha
--------------------------------	----	----------

czarne ziemie – 11,38 ha, w tym:

Czarne ziemie wylugowane	Czwy	11,38 ha
--------------------------	------	----------

gleby opadowoglejowe – 371,04 ha, w tym:

Gleby opadowoglejowe właściwe	OGw	371,04 ha
-------------------------------	-----	-----------

rankery – 49,06 ha, w tym:

Rankery bielcowe	RNb	49,06 ha
------------------	-----	----------

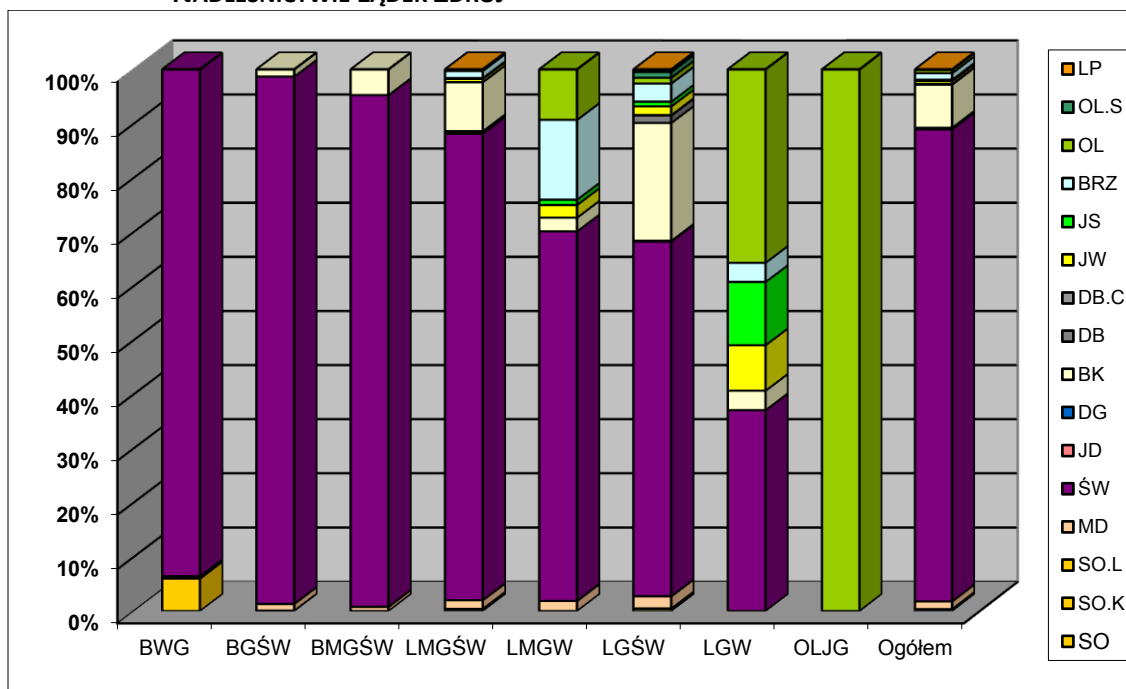
gleby pozostałe – 15,23 ha

Udział gatunków panujących w poszczególnych typach siedliskowych lasu w Nadleśnictwie Łądek Zdrój obrazuje poniższa tabela i wykres.

ZESTAWIENIE POWIERZCHNI GATUNKÓW PANUJĄCYCH W POSZCZEGÓLNYCH TYPACH SIEDLISKOWYCH LASU W NADLEŚNICTWIE ŁĄDEK ZDRÓJ

Typ siedliskowy lasu	SO	SOK	MD	ŚW	JD	BK	DB	JW	JS	LP	BRZ	OL	OL.S	Razem
BWG		11,06	0,74	173,29										185,09
BGŚW	0,67		16,96	1315,46		17,96								1351,05
BMGŚW			24,44	2975,59		149,38								3149,41
LMGŚW	40,63		162,02	8764,83	46,01	921,83	1,95	60,27	16,02	5,93	134,72	20,75	1,21	10176,17
LMGW			3,73	136,91		5,10		4,69	1,95		29,63	18,72		200,73
LGŚW	3,74		18,31	533,35	1,00	177,52	11,79	13,10	7,04	3,71	27,34	8,73	8,81	814,44
LGW				44,21		4,29		10,04	13,96		4,23	42,68		119,41
OLJG												1,79		1,79
Ogółem	45,04	11,06	226,20	13943,64	47,01	1276,08	13,74	88,10	38,97	9,64	195,92	92,67	10,02	15998,09

ZESTAWIENIE GATUNKÓW PANUJĄCYCH W POSZCZEGÓLNYCH TYPACH SIEDLISKOWYCH LASU W NADLEŚNICTWIE ŁĄDEK ZDRÓJ



4. PODZIAŁ NA GRUPY LASÓW

Zgodnie z postanowieniami Komisji Założeń Planu lokalizację i powierzchnię lasów ochronnych przyjęto zgodnie z **Decyzją nr 9 DLOPiK.Ip-0233-10/2000 Ministra Środowiska z dnia 19 lipca 2000 roku** w sprawie uznania za ochronne lasów stanowiących własność Skarbu Państwa, będących w zarządzie Państwowego Gospodarstwa Leśnego Lasy Państwowe Nadleśnictwa Łądek Zdrój.

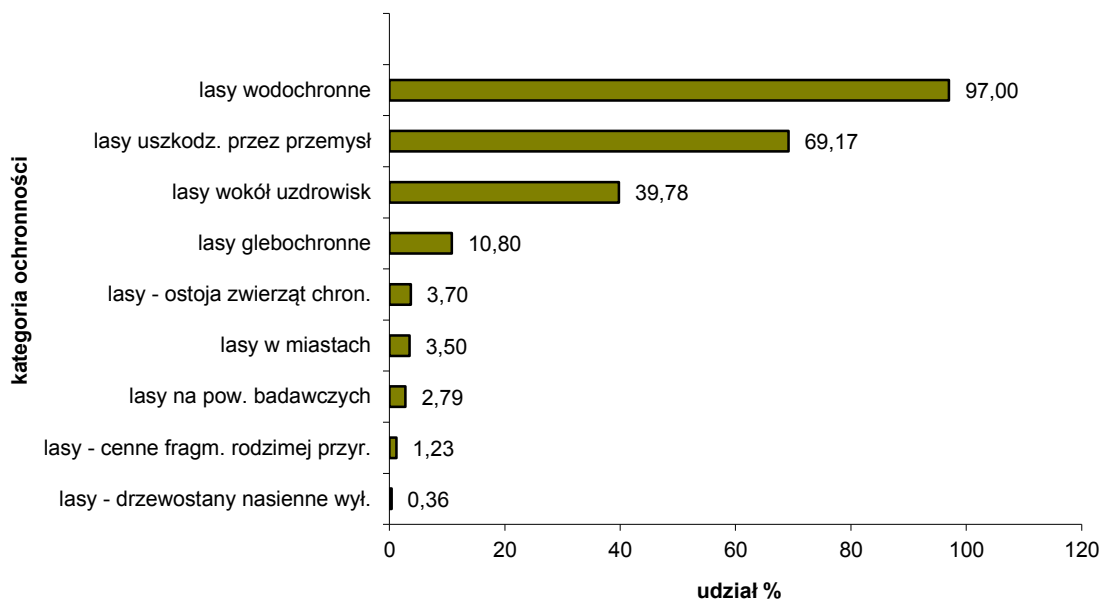
STRUKTURA KATEGORII OCHRONNOŚCI

Lp.	Grupa lasu - kategoria ochronności, (wg kategorii wiodącej)	Obręb leśny		Nadleśnictwo	
		Strachocin	Stronie Śląskie		
		pow. – ha (grunty zalesione i niezalesione)		%	
1	Lasy ochr. – glebochronne	244,06 [4,94]	1270,97 [215,25]	1515,03 [220,19]	9,43%
2	Lasy ochr. – wodochronne	2207,80 [5849,08]	4546,51 [2975,81]	6754,31 [8824,89]	42,04 %
3	Lasy ochr. – trwale uszkodzone na skutek działalności przemysłu	0,00 [6315,11]	0,00 [4794,19]	0,00 [11109,30]	0,00%
4	Lasy ochr. – cenne fragmenty rodzimej przyrody	-	185,58 [11,92]	185,58 [11,92]	1,16%
5	Lasy ochr. – stałe powierzchnie badawcze i doświadczalne	445,28 [0,00]	-	445,28 [0,00]	2,79%
6	Lasy ochr. – nasienne	28,91 [0,00]	29,67 [0,00]	58,58 [0,00]	0,36%
7	Lasy ochr. – ostoje zwierząt chronionych	-	245,09 [349,94]	245,09 [349,94]	1,53%
8	Lasy ochr. – w miastach i wokół miast	0,00 [562,01]	-	0,00 [562,01]	0,00%
9	Lasy ochr. – uzdrowiskowe	5130,83 [13,57]	1244,50 [0,00]	6375,33 [13,57]	39,69 %
10	Ogółem lasy ochronne	8056,88 [12744,71]	7522,32 [8347,11]	15579,20 [21091,82]	97,00 %
11	Lasy rezerwatowe	119,56	209,93	329,49	2,05%
12	Lasy gospodarcze	0,00	152,49	152,49	0,95%
13	Ogółem	8176,44	7884,74	16061,18	100%

[w nawiasach podano powierzchnię nakładających się kategorii ochronności].

Łączna powierzchnia lasów ochronnych w planie urządzenia lasu na okres 1.01.2010 – 31.12.2019r. dla Nadleśnictwa Łądek Zdrój wynosi **15 579,20 ha**, co stanowi 97,00 % powierzchni leśnej Nadleśnictwa. Strukturę lasów ochronnych Nadleśnictwa przedstawia poniższy wykres:

KATEGORIE OCHRONNOŚCI



LASY GOSPODARCZE

Do lasów gospodarczych włączone zostały pozostałe lasy Nadleśnictwa, nie stanowiące lasów ochronnych i rezerwatowych.

W planie urządzenia lasu na okres 1.01.2010 – 31.12.2019r. dla Nadleśnictwa Łądek Zdrój opisano lasy gospodarcze na łącznej powierzchni 152,49 ha co stanowi 0,95 % powierzchni leśnej Nadleśnictwa.

5. PODZIAŁ NA GOSPODARSTWA

Dla celów planowania urządzeniowego, całość lasów podzielono na gospodarstwa wg pełnionej przez nie dominującej funkcji (z uwzględnieniem wszystkich funkcji pozostałych), a także przyjętych celów gospodarowania.

Uwzględniając podział na kategorie ochronności i ustalenia Komisji Założeń Planu przyjęto następujący podział na gospodarstwa:

- gospodarstwo specjalne,
- gospodarstwo lasów ochronnych,

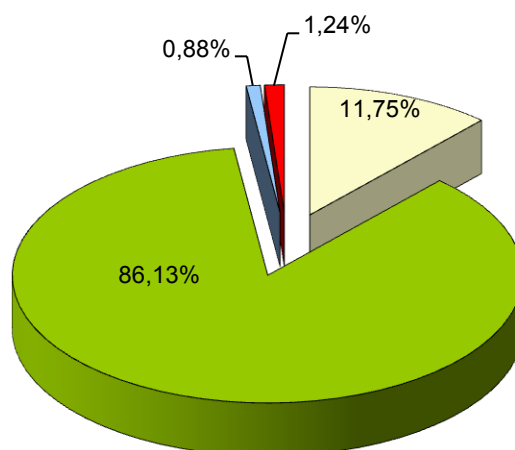
- gospodarstwo przerębowo-zrębowe - z drzewostanami w lasach gospodarczych, nie ujętymi w gospodarstwie specjalnym, które ze względu na typ siedliskowy lasu oraz GTD i aktualny skład gatunkowy zagospodarowano rębiami częściowymi, gniazdowymi lub stopniowymi.
- gospodarstwo przebudowy.

Struktura powierzchni wg gospodarstw

Lp.	Gospodarstwo	Obr. Strachocin		Obr. Stronie Śląskie		Nadleśnictwo	
		Powierzchnia ha / %					
1	Specjalne	998,44	12,21%	889,28	11,28%	1887,72	11,75%
2	Lasów ochronnych	7076,32	86,57%	6754,98	85,67%	13831,3	86,13%
3	Przerębowo-zrębowe	0,00	0,00%	141,28	1,79%	141,28	0,88%
4	Przebudowy	101,68	1,22%	99,20	1,26%	200,88	1,24%
5	Razem	8176,44	100,00%	7884,74	100,00%	16061,18	100,00%

STRUKTURA POWIERZCHNI LEŚNEJ NADLEŚNICTWA ŁĄDEK ZDRÓJ WG GOSPODARSTW

udział %



specjalne
 lasów ochronnych
 przerębowo-zrębowe
 przebudowy

- **GOSPODARSTWO SPECJALNE**

W palnie urządzenia lasu na dla Nadleśnictwa Łądek Zdrój opisano gospodarstwo specjalne w następujących przypadkach:

- rezerваты przyrody,
- lasy w strefie górnej granicy lasu,
- lasy glebochronne na stokach o nachyleniu powyżej 45^o,
- lasy wodochronne w strefach ochronnych ujęć wody i źródeł wody,
- wyłączone powierzchnie badawcze i doświadczalne, w tym na glebowych powierzchniach wzorcowych,
- lasy stanowiące cenne fragmenty rodzimej przyrody, w tym na siedliskach bagiennych i łągowych (*).
- wyłączone drzewostany nasienne, oraz drzewostany zachowawcze,
- lasy stanowiące ostoje zwierząt objętych ochroną gatunkową (dotyczy ostoi powołanych Decyzją Wojewody),
- lasy na terenach ośrodków wypoczynkowych (liczących co najmniej 50 miejsc noclegowych) i w ich najbliższym otoczeniu,
- drzewostany, o szczególnie wyróżniających się cechach przyrodniczych i tym samym zasługujące na szczególną ochronę (głównie drzewostany na siedliskach cennych pod względem przyrodniczym i drzewostany w wieku powyżej 140 lat) zaliczone do grupy drzewostanów stanowiących powierzchnie referencyjne.

(*) – do grupy tej zaliczone zostały także drzewostany będące w całości na niektórych siedliskach objętych programem Natura 2000 (zaliczane do siedlisk priorytetowych lub rzadkich w skali Dolnego Śląska) :

- 9130-3 / Żyzna buczyna górńska /*Dentario enneaphylli- Fagetum*/,
- 9150-3 / Sudecka buczyna storczykowa (zbirowisko *Fagus sylvatica-Hypericum maculatum*)
- *9180 / Jaworzyny i lasy klonowo-lipowe na stromych stokach i zboczach /*Tilio platyphyllis-Acerion pseudoplatanii*/
- *9180-1 / Wyżynny las klonowo-lipowy (*Aceri-Tilietum*)

- *9180-6 / Jaworzyny i buczyny ziołoroślne Sudetów
- *91D0-4 / Bory i lasy bagienne reprezentowane przez podtyp Podmokła i torfowiskowa świerczyna górską (*Bazzanio-Piceetum*, *Sphagno-Piceetum*)
- *91E0-5 / Łęgi wierzbowe, topolowe, olszowe i jesionowe reprezentowane przez Podgórski łąg jesionowy (*Carici remotae-Fraxinetum*)

Łączna powierzchnia gospodarstwa specjalnego wynosi **1887,72ha** co stanowi **11,75%** powierzchni leśnej Nadleśnictwa.

- **GOSPODARSTWO LASÓW OCHRONNYCH**

W planie urządzenia lasu na okres 1.01.2010 – 31.12.2019 r. dla Nadleśnictwa Łądek Zdrój opisano kategorie ochronności zgodnie z **Decyzją nr 9 DLOPiK.Ip-0233-10/2000 Ministra Środowiska z dnia 19 lipca 2000 roku w sprawie uznania za ochronne lasów stanowiących własność Skarbu Państwa, będących w zarządzie Państwowego Gospodarstwa Leśnego Lasy Państwowe Nadleśnictwa Łądek Zdrój**. Zgodnie z powyższym, gospodarstwo lasów ochronnych obejmuje lasy ochronne, z wyjątkiem zaliczonych do gospodarstwa specjalnego.

- **GOSPODARSTWO PRZERĘBOWO-ZRĘBOWE W LASACH GOSPODARCZYCH**

Gospodarstwo przerębnowo-zrębowe lasów gospodarczych (GPZ) – do którego zalicza się drzewostany w lasach gospodarczych (nie ujęte w gospodarstwie specjalnym lub przebudowy), w których ze względu na typ siedliskowy lasu oraz GTD i aktualny skład gatunkowy, zastosowano przerębnowo – zrębowy sposób zagospodarowania (rębnią częściowa, gniazdowa lub stopniowa z okresem odnowienia do 40 lat).

- **GOSPODARSTWO PRZEBUDOWY**

Gospodarstwo przebudowy (R) – obejmuje drzewostany w lasach gospodarczych lub ochronnych, które nie zapewniają osiągnięcia celów gospodarki leśnej, zawartych w planie urządzenia lasu. Do gospodarstwa przebudowy włączono drzewostany wg kolejności poszczególnych kryteriów:

- drzewostany uszkodzone w stopniu zagrażającym trwałości lasu (stopień III),
- drzewostany o składzie gatunkowym niezgodnym z siedliskiem,
- drzewostany o niskich zadrzewieniach i złej jakości technicznej.

6. ETATY UŻYTKOWANIA RĘBNEGO I PRZEDRĘBNEGO

Przeciętne wieki rębności dla panujących gatunków drzew w Nadleśnictwie zostały ustalone na Komisji Założeń Planu. Dla sosny, świerka, jodły, dębu i buka przyjęto zgodnie z **Zarządzeniem Nr 36 DGLP z dnia 19.05.2004 r.** w sprawie zmian w Instrukcji urządzania lasu, stanowiącej załącznik do zarządzenia nr 43 DGLP z dnia 18.04.2003r.w sprawie Instrukcji urządzania lasu (załącznik nr 1). Dla pozostałych gatunków drzew zgodnie z poniższym wykazem:

PRZYJĘTE WIEKI RĘBNOŚCI DLA NADLEŚNICTWA ŁĄDEK ZDRÓJ

Gatunek	Wiek rębności
Zgodnie z Zarządzeniem Nr 36 DGLP	
Db	140
Jd	120
Bk	110
Św, So	100
Pozostałe gatunki	
Js	140
Jw	120
Md, Dg, Lp, Wz,	110
Dbcz, Sol, Sok	100
Brz, Olcz, Gb, Ak,	80
Oś, Olodr.	60
Tp, Ol sz, Wb	30

ZESTAWIENIE ŁĄCZNE UŻYTKÓW GŁÓWNYCH DLA OBRĘBÓW I NADLEŚNICTWA

Obręb Nadleśnictwo	Użytki rębne	Użytki przedrębne	Użytki główne
	m3 netto/10lat		
Obręb: Strachocin	514 826	171 260	686 086
Obręb: Stronie Śląskie	411 101	186 380	597 481
Nadleśnictwo	925 927	357 640	1 283 567

Prezentowane w tabeli użytki rębne zawierają 5% przyrost miąższości i użytki nie zaliczone na poczet przyjętego etatu.

POWIERZCHNIOWY ROZMIAR UŻYTKÓW PRZEDRĘBNYCH

L.p.	Kategorie użytków	Obręb		Nadleśnictwo
		Strachocin	Stronie Śląskie	
		wielkość planowana [ha]		
1	Czyszczenia późne (Cp-P)	81,06	23,39	104,45
2	Trzebieże wczesne	755,50	537,44	1292,94
3	Trzebieże późne	2000,97	2371,21	4372,18
4	Razem trzebieże	2756,47	2908,65	5665,12
Razem przedrębne		2837,53	2932,04	5769,57

MIAŻSZOŚCIOWY ROZMIAR UŻYTKÓW PRZEDRĘBNYCH

L.p.	Kategoria cięć	Obręb		Nadleśnictwo
		Strachocin	Stronie Śląskie	
		wartość zaplanowana [m ³ netto]		
1	Czyszczenia późne (Cp-P)	704	120	824
2	Trzebieże wczesne	17 725	14 277	32 002
3	Trzebieże późne	152 831	171 983	324 814
4	Razem trzebieże	170 556	186 260	356 816
Razem przedrębne		171 260	186 380	357 640

7. ZASTOSOWANE SPOSOBY UŻYTKOWANIA RĘBNEGO**PRZYJĘTE SPOSOBY UŻYTKOWANIA RĘBNEGO DLA NADLEŚNICTWA ŁĄDEK ZDRÓJ**

Lp.	Typ siedliskowy lasu	Rodzaj rębni	Okres odnowienia
1	BWG		bez użytkowania rębne
2	BGśw	IV, II	30-40 lat (w przyp. Rb II do 20 lat)
3	BMGśw	IV, II	30-40 lat (w przyp. Rb II do 20 lat)
4	LMGśw	IV, II, III	30-40 lat (w przyp. Rb II, III do 20 lat)
5	LMGw	IV, II, III	30-40 lat (w przyp. Rb II, III do 20 lat)
6	LGśw	IV, II, III	30-40 lat (w przyp. Rb II, III do 20 lat)
7	LGw	IV, II, III	30-40 lat (w przyp. Rb II, III do 20 lat)
8	LGśw; LMGśw	V	–

W przypadku gospodarstwa specjalnego, projektowane użytkowanie rębne wynika wyłącznie ze stwierdzonych na gruncie potrzeb hodowlanych. Przyjęto przy tym zasadę, iż użytkowanie nie może zakłócić pełnienia przez nie funkcji dla których zostały wyłączone.

Wykazy projektowanych cięć użytkowania rębного wg poszczególnych obrębów leśnych zostały sporządzone w kolejności oddziałów i pododdziałów.

Zaplanowane cięcia użytków rębnych zostały wniesione na:

mapy gospodarcze w skali 1:5000,

mapy gospodarczo – przeglądowe dla leśnictw w skali 1:10 000,

mapy przeglądowe projektowanych cięć rębnych dla obrębów w skali 1:25000.

CHARAKTERYSTYKA UŻYTKÓW RĘBNYCH ZALICZONYCH NA POCZET PRZYJĘTEGO ETATU

Projektowane użytkowanie rębne wynika ze stwierdzonych na gruncie potrzeb hodowlanych. Drzewostany w klasie odnowienia na łącznej powierzchni manipulacyjnej **3 013,08 ha** podlegają użytkowaniu rębnemu i odnowieniu, natomiast drzewostany w klasie do odnowienia na powierzchni **91,25 ha** zaplanowano do odnowienia przed cięciem.

W ramach użytkowania rębного zaliczonego na poczet przyjętego etatu zaplanowano 877 609 m³ netto (bez planowanego przyrostu) miąższości do pozyskania, co z 5% przyrostem stanowi 921 489 m³. Spodziewany 5% przyrost użytków rębnych wynosi 43 880 m³. Odpowiednio miąższność brutto wynosi **1 151 861 m³** co stanowi 20,62% ogólnej miąższności brutto w Nadleśnictwie. Zaplanowano dla Nadleśnictwa Łądek Zdrój użytkowanie rębne na powierzchni 7 275,41 ha powierzchni manipulacyjnej. Stanowi to 45,30% powierzchni leśnej Nadleśnictwa.

TABELA NR XV – ZESTAWIENIE POWIERZCHNI MANIPULACYJNEJ UŻYTKÓW RĘBNYCH WG RODZAJÓW RĘBNI W GOSPODARSTWACH

Gospodarstwo	Rębnie zupełne	Rębnie częściowe. gniazdowe i stopniowe			Rębnia przerębowa	Ogółem
		cięcia uprząt.	cięcia pozost.	razem		
ha						
1	2	3	4	5	6	7
SPECJALNE (S)	-	22,15	338,78	360,93	25,07	386,00
W LASACH OCHRONNYCH (O)	13,99	270,03	6 399,26	6 669,29	-	6 683,28
PRZERĘBOWO-ZRĘBOWE w LASACH GOSPODARCZYCH (GPZ)	-	-	6,71	6,71	-	6,71
PRZEBUDOWY w LASACH OCHRONNYCH I GOSPODARCZYCH (R)	0,60	-	198,82	198,82	-	199,42
OGÓŁEM	14,59	292,18	6 943,57	7 235,75	25,07	7 275,41

8. ZESTAWIENIE ZBIORCZE WSKAZAŃ GOSPODARCZYCH Z OPISÓW TAKSACYJNYCH W ZAKRESIE HODOWLI LASU

Wykaz projektowanych zadań gospodarczych z zakresu hodowli lasu w latach 2010-2019.																		
Nadleśnictwo: Łądek Zdrój [13-23]																		
Wyszczególnienie	Odnowienia i zalesienia						Poprawy i uzupełnienia		Wprow. podszyców	Pielęgnowanie				Nawożenie	Melioracje wodne	Zabiegi agrotechniczne		
	otwarte			pod osłoną			w uprawach i młodnikach	na gruntach projektowanych do odnowienia i zalesienia		gleby	upraw (CW)	młodn. (CP)	młodn. poz. (CP-P)					
	halizny plazowiny zręby	grunty nieleśne	zręby proj.	przy rębniach złoż.	podszadz.	dol. luk i przerzedzeń												
Powierzchnia zredukowana - ha																		
1	4	5	6	7	8	9	10	11	12	13	14	15	16	17	18	19		
Orłowiec				105,81			1,08			118,04	82,90	186,22	2,11			106,89		
Wojtówka			6,34	139,32			0,82	0,98		152,97	92,19	106,01	2,71			146,48		
Łądek Zdrój				165,80		0,19	0,64			180,82	97,38	164,08				167,37		
Stary Gierałtów				108,30		0,14	0,92			114,58	77,13	141,30	18,57			109,36		
Młynowiec				109,98		1,32	2,30			136,86	73,46	114,99				113,60		
Nowy Gierałtów				139,97		0,46	1,76			169,89	122,53	139,31	29,99			142,19		
Bielice Górne				121,93		0,59	0,58			154,70	173,89	168,45	9,18			123,58		
Czernica				127,83		0,50	0,74			138,08	97,39	159,16	18,50			129,07		
Skrzynka				119,08		0,69	3,99			144,58	223,44	141,43				123,10		
Trzebieszowice				146,90		0,64	15,79			182,00	98,13	170,83	2,25			163,33		
Konradów				136,31		0,42	6,86			155,55	74,31	74,51				143,59		
Stronie Śląskie			8,25	140,69		0,58	3,40	0,84		160,65	57,31	119,29				152,92		
Kletno		1,48		116,40		1,97	1,13			144,08	120,73	107,32	10,13			120,98		
Bolesławów	2,94			134,62			5,80			166,26	109,72	83,95	2,78			140,42		
Nowa Morawa				111,64			2,33			114,47	86,45	65,16				113,97		
Kamienica				100,07		0,56	0,15			103,12	87,06	89,10	8,23			100,78		
Razem Nadleśnictwo:	2,94	1,48	14,59	2024,65		8,06	48,29	1,82		2336,65	1674,02	2031,11	104,45			2097,63		

9. FORMY OCHRONY PRZYRODY NA GRUNTACH NADLEŚNICTWA

USTAWOWE FORMY OCHRONY PRZYRODY

Z wymienionych w Ustawie o Ochronie Przyrody z dnia 16.04.2004 r. (z późniejszymi zmianami) form ochrony przyrody na terenie Nadleśnictwa Łądek Zdrój występują następujące obszary i obiekty chronione:

➤ Rezerwaty Przyrody

Na terenie Nadleśnictwa znajdują się cztery rezerwaty przyrody:

- Rezerwat „JASKINIA NIEDŹWIEDZIA” (rez. częściowy)

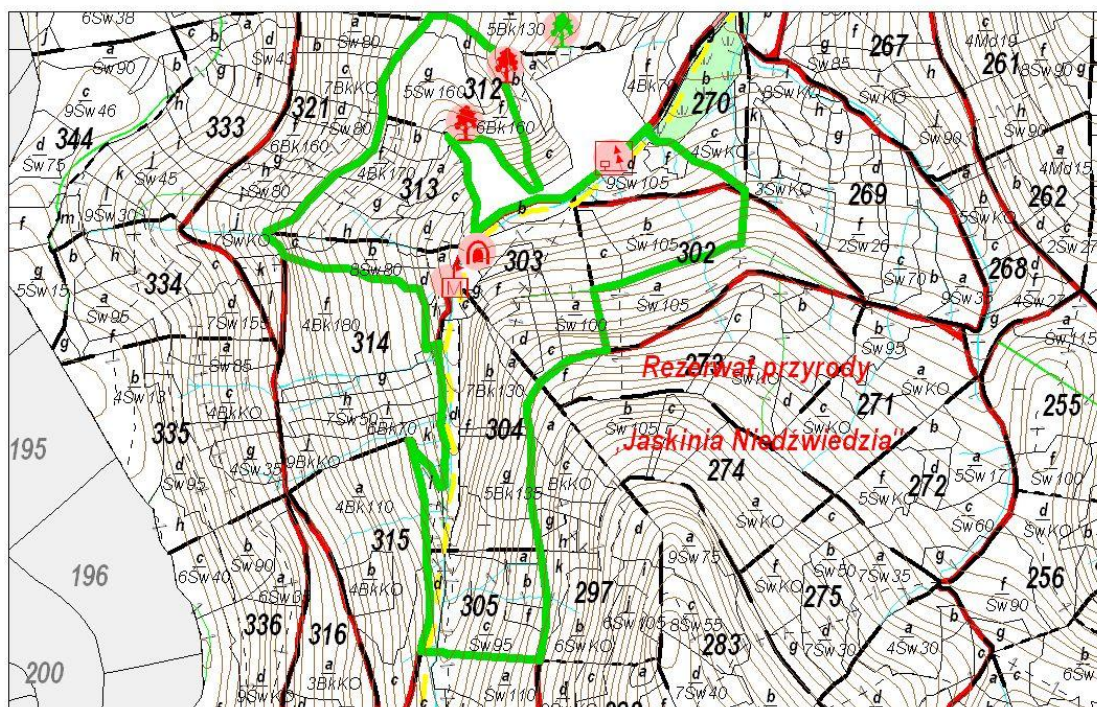
Podstawa prawna utworzenia rezerwatu: Zarządzenie Ministra Leśnictwa i Przemysłu Drzewnego z dnia 21 lipca 1977r.

Powierzchnia rezerwatu – 84,80ha.

Lokalizacja: 270d-f, ~b, ~d; 302b-c, ~a; 303a-g, ~a, ~b, ~c, ~d; 304a-i, ~a, ~b, ~c, ~d; 305a-f, ~a, ~b, ~c; 312d-g, 313a-h, ~a, ~b; 314a-d, l, ~a, ~b / obręb Stronie Śląskie

Rezerwat utworzono w celu zachowania unikalnej jaskini z bogatą szatą naciekową i znaleziskami kostnymi zwierząt plejstocenijskich oraz drzewostanów z rzadkimi gatunkami runa. Jaskinia została odkryta w październiku 1966 roku podczas eksploatacji kamieniołomów wapieni i jest najdłuższą jaskinią Sudetów (ok. 2 km korytarzy). Powstała w soczewie marmurów tkwiącej w łupkach krystalicznych i gnejsach. Tworzą ją trzy poziomy, z których najdłuższy jest dolny. Jaskinia posiada szczególnie bogatą szatę naciekową w postaci różnobarwnych nacieków kalcytowych (w tym bardzo rzadko występujące heliktyty). Oprócz samej jaskini ochroną rezerwatową objęto także zjawiska krasowe (wywierzyska, ponory, wyloty szczelin krasowych, leje) w dolinie Kleśnicy oraz zespół florystyczny porastający zbocza Stromej.

Rezerwat nie ma wyznaczonej otuliny.



- Rezerwat „**NOWA MORAWA**” (rez. częściowy)

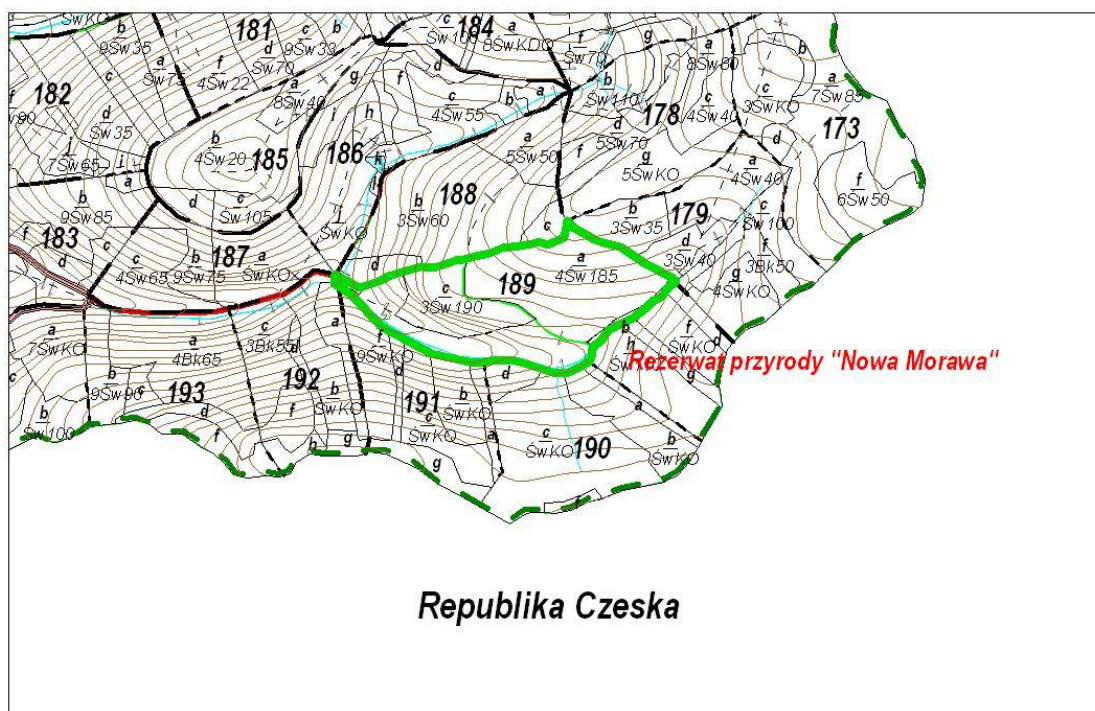
Utworzony na mocy Zarządzenia Nr 125 Ministra Leśnictwa i Przemysłu Drzewnego z dnia 13 października 1971r.

Powierzchnia rezerwatu – 22,16 ha.

Lokalizacja: oddz. 189a-c, ~b, ~c, ~d, ~f / obręb Stronie Śląskie.

Położony na południowo – zachodnim zboczu Solca w Górach Bialskich. Celem utworzenia rezerwatu było zachowanie ze względów naukowych, dydaktycznych i hodowlanych stanowiska cennej odmiany świerka sudeckiego oraz fragmentu zespołu kwaśnej buczyny górskiej.

Rezerwat nie ma wyznaczonej otuliny.



- Rezerwat „**ŚNIEŻNIK KŁODZKI**” (rez. ścisły/częściowy)

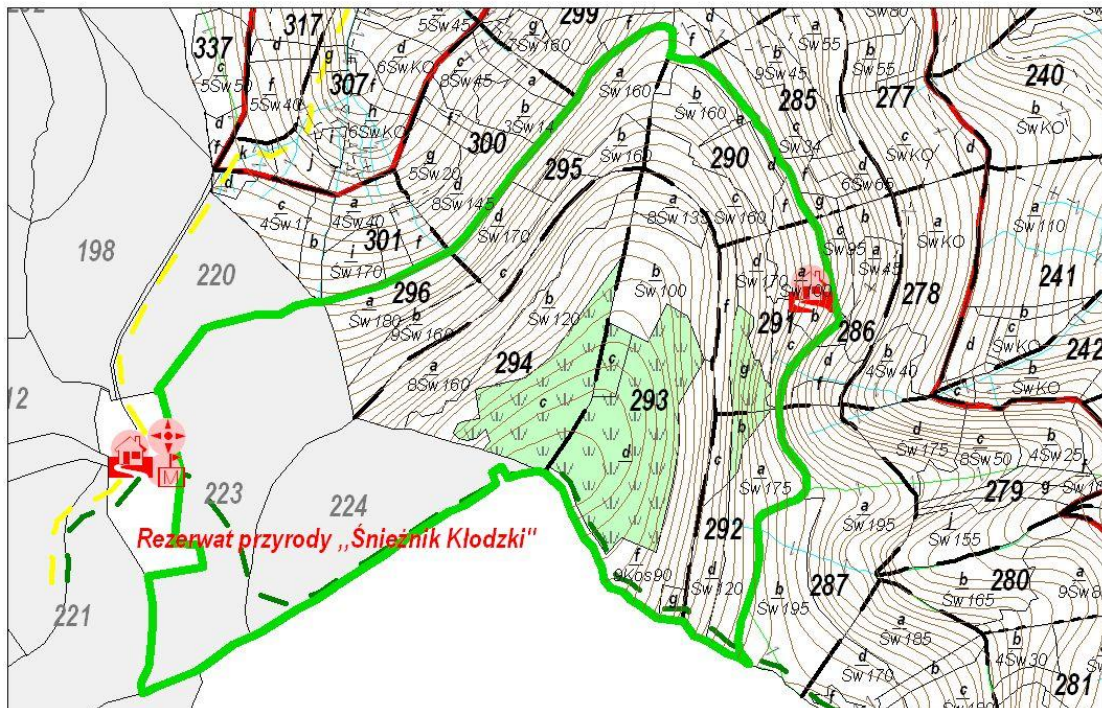
Utworzony na mocy Zarządzenia Nr 164 Ministra Leśnictwa i Przemysłu Drzewnego z dnia 20 października 1965r.

Powierzchnia rezerwatu – 135,41 ha.

Lokalizacja: 290a-f, 291a-g, 292a-d, ~a, ~b, ~c; 293a-g, 294a-c, 295a-d, ~a; 296a,b, ~a / obręb Stronie Śląskie.

Położony w szczytowych partiach Masywu Śnieżnika. Celem utworzenia rezerwatu było zachowanie partii górnoreglowego boru świerkowego oraz muraw i traworośli szczytowych, z licznymi gatunkami rzadkimi i chronionymi (w tym liczne gatunki endemiczne, alpejskie i borealne) oraz sztucznie wprowadzoną (w początku XIX wieku) kosodrzewiną. Ze względu na bogactwo florystyczne i walory krajobrazowe obszar Śnieżnika objęty był ochroną rezerwatową już w 1938 roku (utworzono wtedy rezerwat o powierzchni 450 ha).

Rezerwat nie ma wyznaczonej otuliny.



- Rezerwat „PUSZCZA ŚNIEŻNEJ BIAŁKI” (rez. częściowy)

Powstał na mocy Zarządzenia Nr 79 Ministra Leśnictwa i Przemysłu Drzewnego z dnia 10 maja 1963r.

Powierzchnia rezerwatu – 124,68 ha.

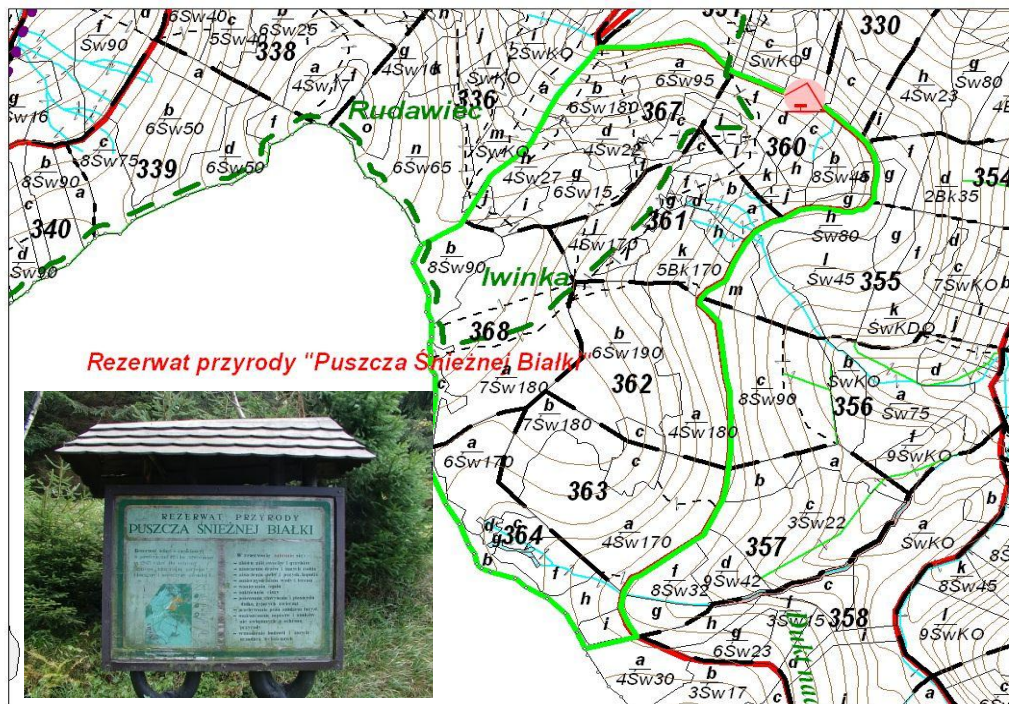
Lokalizacja: 360a-l, ~a; 361a-l, ~a, ~b; 362a-c, ~a, ~b; 363a-c, ~a, ~b; 364a-i, ~a, ~b, ~c; 367a-j, ~a, ~b; 368a-c, ~a / obręb Strachocin.

Położony na zboczach góry Iwinki i Rudawca. Celem utworzenia rezerwatu było zachowanie ze względów naukowych i dydaktycznych fragmentu pierwotnego lasu naturalnego o charakterze puszczańskim w piętrze górno-reglowym (jedno z najwyższych stanowisk tego zespołu w Sudetach). W runie szereg rzadkich i chronionych roślin charakterystycznych dla zespołu kwaśnej buczyny górskiej i świerkowego boru górnoreglowego. Walory florystyczne

obszaru rezerwatu doceniono już w 1937 roku, kiedy to na powierzchni ok. 60 ha po raz pierwszy ustanowiono tu rezerwat.

Rezerwat nie ma wyznaczonej otuliny.

Wszystkie wymienione rezerваты przyrody nie mają aktualnego, sporządzonego indywidualnie dla każdego z nich Planu Ochrony Rezerwatu. Prowadzenie wszelkich zadań ochronnych dla wymienionych rezerwatów odbywa się na podstawie **Zarządzenia Nr 79 Wojewody Dolnośląskiego z dnia 17 maja 2005r.** w sprawie ustanowienia zadań ochronnych dla rezerwatów przyrody.



➤ Parki Krajobrazowe

Śnieżnicki Park Krajobrazowy – utworzony został na mocy Uchwały Nr 35/81 Wojewódzkiej Rady Narodowej w Wałbrzychu z dnia 28 października 1981r. Swym zasięgiem (na który składa się powierzchnia parku i jego strefa ochronna – otulina) obejmuje obszar trzech nadleśnictw – Barda Śląskiego, Międzyzlesia i Łądko Zdroju. Na terenie Nadleśnictwa Łądek Zdrój (Masyw Śnieżnika, Góry Białskie i Góry Złote), swym zasięgiem obejmuje oddziały wyszczególnione w tabeli poniżej:

**ZESTAWIENIE LOKALIZACJI I POWIERZCHNI GRUNTÓW NADLEŚNICTWA POŁOŻONYCH W
GRANICACH ŚNIEŻNICKIEGO PARKU KRAJOBRAZOWEGO I JEGO OTULINY**

Nazwa	Lokalizacja	Powierzchnia gruntów nadleśnictwa			
		Razem	Grunty leśne (zal. i niezal.)	Grunty zw. z gosp. les.	Grunty nieleśne
Śnieżnicki Park Krajobrazowy	Obr Strachocin: 1-79 cz, 80-82, 86-104cz, 105-106cz, 107-113, 115-130cz, 131-234Acz, 234-239Acz 240-368	8431,77	8074,94	207,38	149,45
	Obr Stronie Śl. 1-24cz, 25-39cz, 40-44cz, 44A-46, 47 -54cz, 55-56, 117-120cz, 121cz, 122-123, 124-239, 240-245cz, 246-344	5983,52	5697,82	127,38	158,32
	Razem	14415,29	13772,76	334,76	307,77
otulina Parku Krajobrazowego	Obr Strachocin 83-85, 114,234Acz, 239Acz	136,69	101,5	6,87	28,32
	Obr Stronie Śl. 24cz, 39cz-39A, 46A, 57-116, 123A, 245cz	2294,32	2186,92	36,6	70,8
	Razem	2431,01	2288,42	43,47	99,12

➤ **Obszary Chronionego Krajobrazu**

Nie występują.

➤ **Obszary Natura 2000**

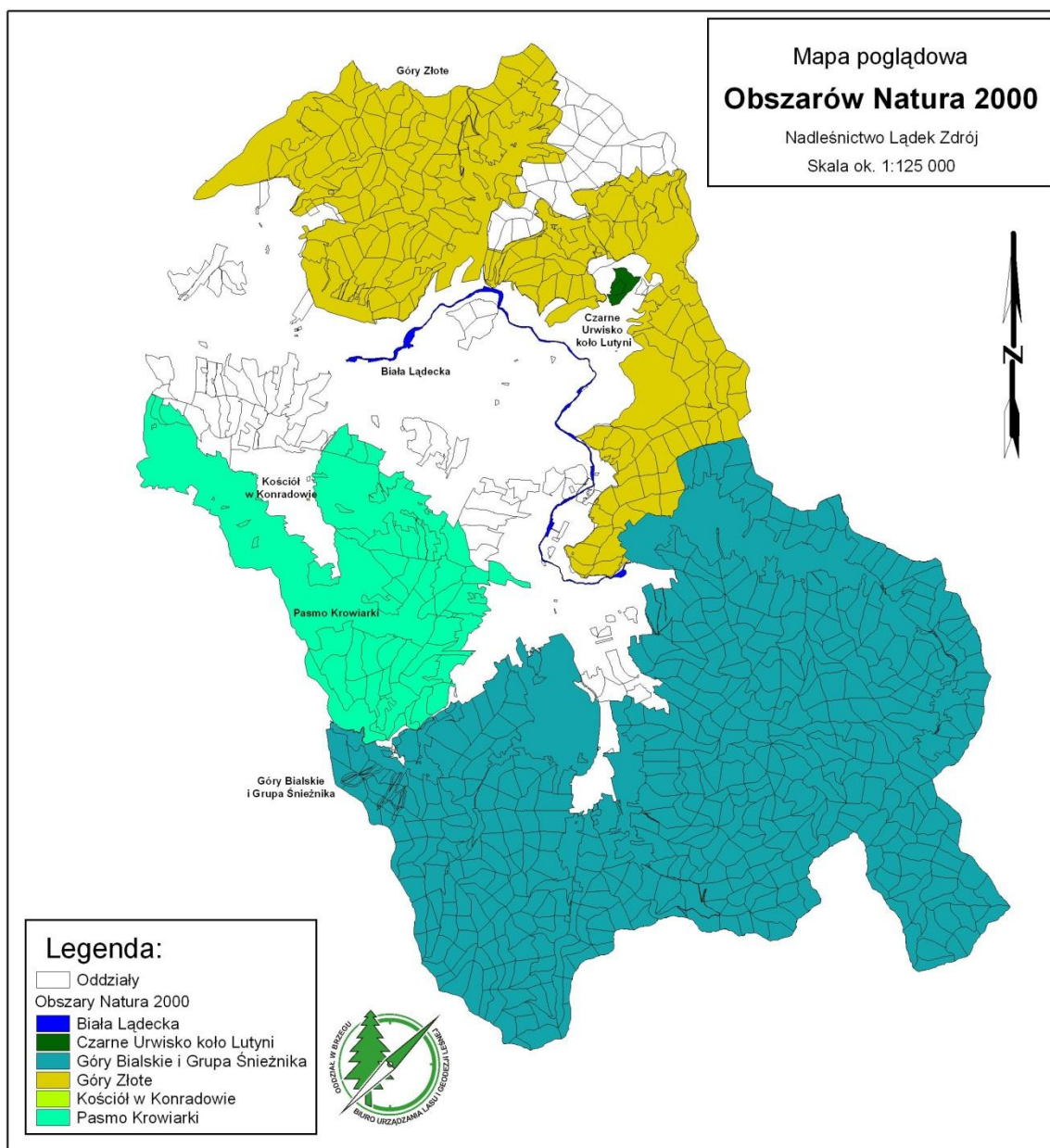
W zasięgu terytorialnym działania Nadleśnictwa Łądek Zdrój wyznaczono następujące Obszary Natura 2000:

1. Obszar Gór Białskich wraz z Grupą Śnieżnika PLH 020016.
2. Obszar Gór Żółtych PLH 020026.
3. Dolina Białej Łądeckiej PLH 020035.
4. Kościół w Konradowie PLH 020008.
5. Pasma Krowiarki PLH 020019.
6. Czarne Urwisko koło Lutyni PLH 020033.

**ZESTAWIENIE LOKALIZACJI I POWIERZCHNI GRUNTÓW NADLEŚNICTWA POŁOŻONYCH W
GRANICACH OBSZARÓW NATURA 2000**

Nazwa	Lokalizacja	Powierzchnia gruntów nadleśnictwa			
		Razem	Grunty leśne (zal. i niezal.)	Grunty zw. z gosp. leśną	Grunty nieleśne
		ha	ha	ha	ha
Biała Łądecka PLH 020035	Obr Strachocin : 104 f-g; 114 f-h,o; Obr Stronie Śl.: 90A p;	3,36	-	0,88	2,48
Góry Białskie i Grupa Śnieżnika PLH 020016	Obr Strachocin: 115, 117-122, 136-234cz, 235-281, 286-368 Obr. Stronie Śl. 114cz, 117cz-144, 145cz, 146-344	9953,21	9540,40	229,15	183,66
Góry Złote PLH 020026	Obr Strachocin: 5, 12cz, 13cz, 17, 21cz, 21cz, 26cz, 27cz, 31-23, 35cz, 36-38, 39cz, 40-50, 51cz, 52-82, 86cz, 87-104cz, 105-113, 116, 123-135 Obr. Stronie Śl. 1-21cz, 22cz, 23- 24cz, 25-44, 45cz, 46cz, 47-56	3701,29	3504,39	94,76	102,14
Pasma Krowiarki PLH 020019	Obr. Stronie Śl. 60cz, 61-62, 63cz, 77cz, 78cz, 85, 90-114cz, 115-116	1191,28	1159,22	12,74	19,32
Kościół w Konradowie PLH 020008	-	-	-	-	-
Czarne Urwisko koło Lutyni PLH 020033	Obr Strachocin 51h	8,07	8,07	-	-

OBSZARY NATURA 2000 W NADLEŚNICTWIE ŁĄDEK ZDRÓJ



➤ Pomniki przyrody

Wykaz istniejących i projektowanych pomników przyrody sporządzony został w oparciu o materiały pochodzące z Nadleśnictwa, dane zebrane podczas inwentaryzacji terenowej, dane z Inwentaryzacji Przyrodniczo-Leśnej Gmin, ze stron internetowych Regionalnej Dyrekcji Ochrony Środowiska (Wydział Ochrony Przyrody i Obszarów Natura 2000) i dostępną literaturę. Uwzględnia on obiekty położone w zasięgu terytorialnym Nadleśnictwa Łądek Zdrój, zarówno na jego gruntach jak i na gruntach obcych. Łącznie na obszarze terytorialnego zasięgu działania Nadleśnictwa zlokalizowano **13 pomników**

przyrody, z czego 5 pomników stanowią grupy i aleje drzew, jeden pomnik „Grotą Radochowska”. Łączna liczba drzew – pomników przyrody (pojedyncze, w grupach i na alejach) to 90 sztuk. Wszystkie pomniki ustanowiono na mocy **Rozporządzenia Nr 11 Wojewody Dolnośląskiego z dnia 8 sierpnia 2008 r. (Dz. Urz. Woj. Dol.Nr 221 z dnia 19 sierpnia 2008 r. poz. 2494)** Szczegółową lokalizację pomników przyrody zawierał będzie Program Ochrony Przyrody dla Nadleśnictwa.

➤ **Stanowiska dokumentacyjne**

Nie występują.

➤ **Użytki ekologiczne**

Nie występują.

➤ **Zespoły przyrodniczo-krajobrazowe**

Nie występują.

➤ **Ochrona gatunkowa roślin, zwierząt i grzybów**

Gatunki roślin, zwierząt i grzybów chronionych, stwierdzone podczas inwentaryzacji terenowej i ujęte w materiałach uzyskanych z Nadleśnictwa, opisane zostaną z podaniem szczegółowej ich lokalizacji w Programie Ochrony Przyrody dla Nadleśnictwa. Również ich szczegółową lokalizację, a w przypadku roślin i grzybów chronionych także formę występowania zawierać będą opisy taksacyjne dla poszczególnych obrębów i leśnictw.

➤ **Cenne fragmenty rodzimej przyrody**

W ramach przeprowadzonej inwentaryzacji siedlisk przyrodniczych wytypowano na terenie Nadleśnictwa Łądek Zdrój siedliska przyrodnicze. Poniżej przedstawiono ich rozmiar powierzchniowy:

ZINWENTARYZOWANE SIEDLISKA PRZYRODNICZE NA TERENIE NADLEŚNICTWA ŁĄDEK ZDRÓJ

Nazwa siedliska	Kod typu, podtypu	Pow. manipulacyjna [ha]	Pow. rzeczywista siedliska [ha]
Siedliska nieleśne			
Wysokogórskie borówczyska bażynowe (<i>Empetro-Vaccinietum</i>)	4060-1	-	4,83
Skały wapienne i neutrofilne z roślinnością pionierską	*6110	występuje punktowo	występuje punktowo
Wysokogórskie murawy acydofilne (<i>Juncion trifidi</i>) i bezwapienne wyleżyska śnieżne (<i>Salicion herbaceae</i>), reprezentowane przez podtyp Wysokogórskie murawy acydofilne w Sudetach (<i>Carici rigidae-Festucetum airoidis</i>)	6150-3	39,5	45,11
Murawy kserotermiczne (<i>Festuco – Brometea</i>)	*6210	1,18	1,12
Murawy bliźniczkowe (<i>Nardion</i>), reprezentowane przez podtyp Sudeckie murawy bliźniczkowe	*6230-3	2,76	2,94
Ziołorośla górskie (<i>Adenostylion alliariae</i>) i ziołorośla nadrzeczne (<i>Convolvuletalia sepium</i>)	6430	3,01	2,59
Ziołorośla subalpejskie i reglowe	6430-1		
Górskie, nadpotokowe ziołorośla lepiężnikowe	6430-2		
Niżowe i górskie świeże łąki użytkowane ekstensywnie (<i>Arrhenatherion elatioris</i>)	6510	66,20	61,67
Łąka rajgrasowa	6510-1		
Łąka z wiechliną łąkową i kostrzewą czerwoną	6510-2		
Górskie łąki konietlicowe użytkowane ekstensywnie (<i>Polygono-Trisetion</i>) reprezentowane przez podtyp Sudecka łąka konietlicowa	6520-1	127,93	124,04
Torfowiska wysokie z roślinnością torfotwórczą reprezentowane przez podtyp Sudeckie torfowiska wysokie	*7110-2	-	0,54
Torfowiska przejściowe i trzęsawiska (<i>Scheuchzerio-Caricetea</i>), reprezentowane przez podtyp Górskie torfowiska przejściowe i trzęsawiska (<i>Caricion nigrae</i>)	7140-2	0,63	0,85
Górskie piargi i gołoborza krzemianowe	8110	-	7,37
Środkowoeuropejskie wyżynne rumowiska krzemianowe	8150	występuje punktowo	występuje punktowo
Podgórskie i wyżynne rumowiska wapienne	8160	występuje punktowo	występuje punktowo
Wapienne ściany skalne ze zbiorowiskami <i>Potentilletalia caulescentis</i> reprezentowane przez podtyp Szczelinowe zbiorowiska paproci	8210-2	występuje punktowo	występuje punktowo
Ściany skalne i urwiska krzemianowe ze zbiorowiskami z <i>Androsacetalia vandellii</i> reprezentowane przez podtyp Mszysto-paprociowe zbiorowiska zacienionych skał kwaśnych i obojętnych (<i>Hypno-Polypodium vulgaris</i>)	8220-3	7,18	3,22
Jaskinie nieudostępnione do zwiedzania	8310-1	występuje punktowo	występuje punktowo

Nazwa siedliska	Kod typu, podtypu	Pow. manipulacyjna [ha]	Pow. rzeczywista siedliska [ha]
Siedliska nieleśne			
Razem		248,39	254,28

Nazwa siedliska	Kod typu, podtypu	Pow. manipulacyjna [ha]	Pow. rzeczywista siedliska [ha]
Siedliska leśne			
Kwaśne buczyny; Kwaśna buczyna górską / <i>Luzulo luzuloidis-Fagetum</i> /	9110-2	1083,62	1095,44
Środkowoeuropejskie, subalpejskie i górskie lasy bukowe z jaworem oraz szczawiem górskim (górskie jaworzyny zióloroślone)	9140	występuje punktowo	występuje punktowo
Żyzne buczyny; Żyzna buczyna górską / <i>Dentario enneaphylli-Fagetum</i> /	*9130-3	40,04	41,32
Sudecka buczyna storczykowa (zbiiorowisko <i>Fagus sylvatica-Hypericum maculatum</i>)	*9150-3	-	5,23
Jaworzyny i lasy klonowo-lipowe na stromych stokach i zboczach / <i>Tilio platyphyllis-Acerion pseudoplatani</i> /	*9180	42,24	55,28
Wyżyny las klonowo-lipowy (<i>Aceri-Tilietum</i>)	*9180-1		
Jaworzyny i buczyny zióloroślone Sudetów	*9180-6		
Bory i lasy bagienne reprezentowane przez podtyp Podmokła i torfowiskowa świerczyna górską (<i>Bazzanio-Piceetum, Sphagno-Piceetum</i>)	*91D0-4	5,74	13,29
Łęgi wierzbowe, topolowe, olszowe i jesionowe reprezentowane przez Podgórski łąg jesionowy (<i>Carici remotae-Fraxinetum</i>)	*91E0-5	46,12	59,15
Górskie bory świerkowe / <i>Piceion abietis</i> /	9410	69,45	230,33
Acydofilne bory górnoreglowe (sudeckie bory górnoreglowe) <i>Calamagrostio villosae-Piceetum</i>	9410-1		
Razem		1287,21	1500,04

Z wymienionych powyżej siedlisk naturalnych, tylko w przypadku siedlisk leśnych podano w Planie Urządzenia Lasu informację w bloku informacji różnych - kod siedliska objętego ochroną Natura 2000. Drzewostany na szczególnie cennych siedliskach (siedliska priorytetowe), oraz rzadkich w skali Nadleśnictwa zaliczono jako cenne przyrodniczo do gospodarstwa specjalnego:

- 9130-3 / Żyzna buczyna górską / *Dentario enneaphylli- Fagetum*
 9150-3 / Sudecka buczyna storczykowa (zbirowisko *Fagus sylvatica-Hypericum maculatum*)
 *9180 / Jaworzyny i lasy klonowo-lipowe na stromych stokach i zboczach
 /*Tilio platyphyllis-Acerion pseudoplatani*
 *9180-1 / Wyżynny las klonowo-lipowy (*Aceri-Tilietum*)
 *9180-6 / Jaworzyny i buczyny ziołoroślone Sudetów
 *91D0-4 / Bory i lasy bagienne reprezentowane przez podtyp Podmokła
 i torfowiskowa świerczyna górską (*Bazzanio-Piceetum, Sphagno-Piceetum*)
 *91E0-5 / Łęgi wierzbowe, topolowe, olszowe i jesionowe reprezentowane
 przez Podgórski łęg jesionowy (*Carici remotae-Fraxinetum*)

Ponadto na terenie Nadleśnictwa Łądek Zdrój drzewostany, o szczególnie wyróżniających się cechach przyrodniczych i tym samym zasługujące na szczególną ochronę (głównie drzewostany na siedliskach cennych pod względem przyrodniczym i drzewostany w wieku powyżej 140 lat) zaliczono do grupy drzewostanów stanowiących **powierzchnie referencyjne**.

ZESTAWIENIE POWIERZCHNI REFERENCYJNYCH

Siedlisko przyrodnicze	Lokalizacja	Powierzchnia (ha)
Obręb Strachocin		
9110-2	184 j; 264 b;265 g;267 c;294 b;296 c-d; 297 d;299 b;308 d;	39,59
9180	51 h;54 d;234 x;236 d;286 c;	22,82
91E0-5	91A f,h;114 r;238 a;	4,25
9410	246 j;347 c;348 b;350 d-f;	19,05
pozostale	50 f;56 f;63 i;81A f;81B b;114 tx;135 a;153 a-c;171 h;175 h;223 f;228 b;262 l;336 o;338 a-b;341 b,f;342 c-d;343 a-b,d-k;344 a-b;345 a-b,h,j-k;346 a,c,f;347 a;348 c-d,g,j-k;349 c,f;350 b,g;351 a,i-j;352 b;365 c,h;	161,91
Obręb Stronie Śląskie		
8220	37 b;	2,91
9110-2	113A k;128A a;135 c; 136 a,b;142 b;163 g;192 c;193 a;198 j;202 k;269 j;310 g;312 b;315 b;321 c;335 c;	66,44
9130	72 o; 104 c;	4,31
9180	93 d;105j;198d;	5,53
91D0-4	288 i,j,f;	2,23
91E0-5	43 h;44 m,r;44A a;49 k;73A f;76 j,m;78 j,m;86 p;95 n;96 a,c,k;97 a-b,f-h,j,t;	26,05
9410	279 c,f;281c-d; 282 f; 283 a-c;285 g;286 a-d;299 g;300 d;301 f;307 k;326 g;339 d;	41,62

Siedlisko przyrodnicze	Lokalizacja	Powierzchnia (ha)
pozostale	29 i;49 g;53 a;64 b;70 j;74 i-j;94 r;112 f;123A i;128A g;131 d;139 d;140 j;141 c;192 d;193 b;198 f;202 h,j;279 a,g;280 a;281 a;282 a-b,d,g-h;288 b,d,g;289 b-c;297 j;298 a-b;343 b,i;	110,3
Razem Nadleśnictwo		507,01

Obręb Strachocin: 247,62 ha powierzchni referencyjnych

Obręb Stronie Śląskie: 259,39 ha powierzchni referencyjnych

Łącznie z rezerwatami przyrody powierzchnie referencyjne stanowią 5,21% powierzchni leśnej Nadleśnictwa.

Wymienione powyżej drzewostany włączono do gospodarstwa specjalnego.

Wszystkie formy ochrony przyrody szczegółowo ujęte zostały w zaktualizowanym Programie Ochrony Przyrody Nadleśnictwa Łądek Zdrój.

10 PORÓWNANIE POWIERZCHNI I ZASOBÓW DRZEWNYCH W KOLEJNYCH PLANACH URZĄDZANIA LASU

PORÓWNAWCZE ZESTAWIENIE WSKAŹNIKÓW OBRAZUJĄCYCH STAN ZASOBÓW DRZEWNYCH DLA NADLEŚNICTWA ŁĄDEK ZDRÓJ

Wskaźnik	Jedn.	Nadleśnictwo Łądek Zdrój			
		wg stanu			
		1.01.1990r	1.01.2000r	1.01.2010r	31.12.2019r*
powierzchnia ogólna	ha	16431,49	16750,19	16845,53	16845,53
powierzchnia leśna zalesiona i niezalesiona	ha	15576,70	16231,85	16061,18	16061,18
wielkość zasobów miąższości na powierzchni leśnej	m ³	4901268	4925755	5586132	5 345 424
przeciętna zasobność na 1 ha	m ³ /1ha	320	311	348	333
przeciętny wiek drzewostanów	lata	69	70	78	-
bieżący roczny przyrost miąższości drzewostanów- przyrost tablicowy.	m ³ /1ha	-	8,54	8,49	7,15
przeciętna roczna miąższość użytków rębnych na 1 ha	m ³ /1ha	2,43	1,30	2,67	7,20
przeciętna roczna miąższość użytków przedrębnych na 1 ha	m ³ /1ha	3,36	4,39	3,31	2,23
uzyskany przyrost bieżący roczny miąższości	m ³ /1ha	10,86	4,79	9,68	7,93

(*) prognoza

11 ZESTAWIENIE PLANU URZĄDZANIA LASU

11.1 Elaborat

11.2 Szczegółowe dane inwentaryzacyjne

11.3 Wykaz projektowanych cięć rębnych

11.4 Program ochrony przyrody

11.5 Mapy przeglądowe: siedlisk, drzewostanów, cięć, ochrony lasu, ochrony przeciwpożarowej, gospodarki łowieckiej, zagospodarowania rekreacyjnego, walorów przyrodniczo-kulturowych, funkcji lasu.