



Nadleśnictwo Złotoryja

Ul. Staszica 18

59-500 Złotoryja

tel. (076) 878-83-07 fax (076) 878-83-08, e-mail: biuro.zlotoryja@wroclaw.lasy.gov.pl
NIP 694-000-36-29 Konto BZ WBK S.A. : 35 10902095 00000005 4800 4494

STRESZCZENIE PLANU URZĄDZENIA LASU NADLEŚNICTWA ZŁOTORYJA OBOWIAZUJĄCEGO NA LA TA 01.01.2001-31.12.2010r.

1. Cele gospodarowania

- zachowanie lasów i korzystnego ich wpływu na klimat, powietrze, wodę, glebę, warunki życia i zdrowia człowieka oraz na równowagę przyrodniczą.
- ochrona lasów, zwłaszcza lasów i ekosystemów leśnych stanowiących naturalne fragmenty rodzimej przyrody lub lasów szczególnie cennych.
- ochrona gleb i terenów szczególnie narażonych na zanieczyszczenie lub uszkodzenie oraz o specjalnym znaczeniu społecznym.
- ochrona wód powierzchniowych i głębinowych, retencji zlewni, w szczególności na obszarach wododziałów i na obszarach zasilania zbiorników wód podziemnych.
- produkcji, na zasadzie racjonalnej gospodarki, drewna oraz surowców i produktów ubocznego użytkowania lasu.

2. Ogólna charakterystyka lasów nadleśnictwa

2.1 Położenie i powierzchnia

Nadleśnictwa Złotoryja położone jest w województwie dolnośląskim na terenie powiatów: bolesławieckiego, jaworskiego, jeleniogórskiego, legnickiego polkowickiego i złotoryjskiego, w zasięgu dwóch krain przyrodniczo – leśnych: Krainy Śląskiej, Krainy Sudeckiej

Ogólna powierzchnia nadleśnictwa wynosi: 19408,45 ha

W tym powierzchnia leśna 18512,55 ha

2.2. Rys historyczny

Nadleśnictwo Złotoryja w obecnych granicach utworzono 1.01.1974r., po likwidacji dwóch oddzielnych Nadleśnictw: Chojnów i Świerzawa oraz ich przekształceniu w obręby leśne.

Wykonany według stanu na 1.10.1977r. Plan Urządzenia Gospodarstwa Leśnego Nadleśnictwa Złotoryja (I rewizja urządzania lasu) wprowadził podział dwóch istniejących dotąd obrębów leśnych na trzy obręby: Chojnów, Złotoryja i Świerzawa. Zmiany w podziale obrębów miały na celu dostosowanie granic ówczesnego Okręgowego Zarządu Lasów Państwowych we Wrocławiu do podziału administracyjnego kraju na województwa. W celu przekazania części gruntów sąsiednim Nadleśnictwom (Chocianów i Legnica) utworzono także

obręb cząstkowy –Jaroszkówka.

Plan I rewizji urządzania lasu opracowany został na okres od 1.10.1977r. do 30.09.1987r. (okres obowiązywania planu wydłużył się do 1990 roku)

Przy okazji II rewizji urzędzeniowej (Plan Urządzenia Gospodarstwa Leśnego Nadleśnictwa Złotoryja wg. stanu na 1.01.1991r.) ponownie utworzono dwa obręby leśne: Chojnów i Świerzawa, likwidując tym samym obręb Złotoryja i włączając go w całości do obrębu Świerzawa.

Plan II rewizji urządzania lasu opracowano dla Nadleśnictwa Złotoryja na okres od 1.01.1990r. do 31.12.2000 roku.

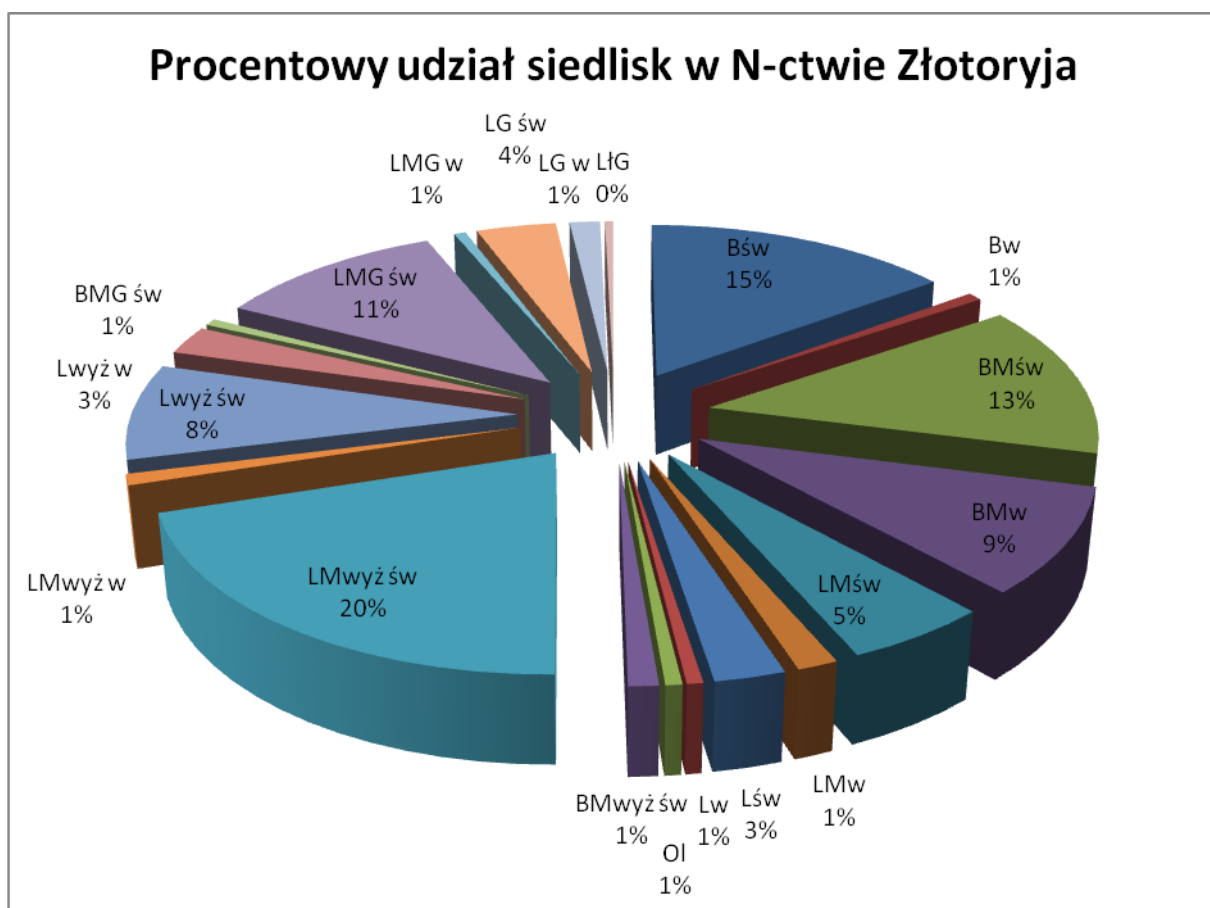
2.3 Typy siedliskowe lasu

Ogółem w Nadleśnictwie wyodrębniono :

dla terenów nizinnych dziewięć typów siedliskowych lasu : **Bśw, Bw, BMśw, BMw, LMśw, LMw, Lśw, Lw, OI**

dla terenów wyżynnych trzy typy siedliskowe lasu : **BMwyż, LMwyż, Lwyż**

dla terenów górskich cztery typy siedliskowe lasu : **BMG, LMG, LG, LLG**

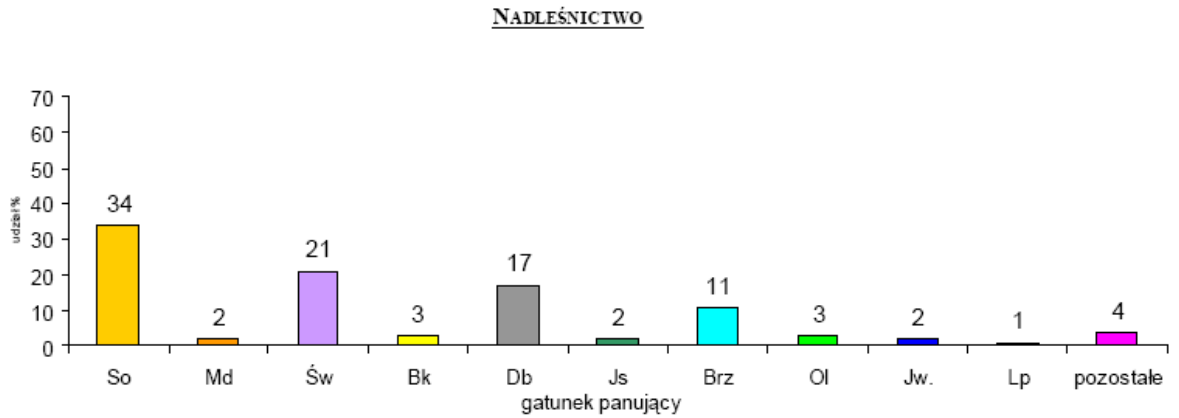


2.4 Struktura gatunkowa drzewostanów wg gatunków rzeczywistych

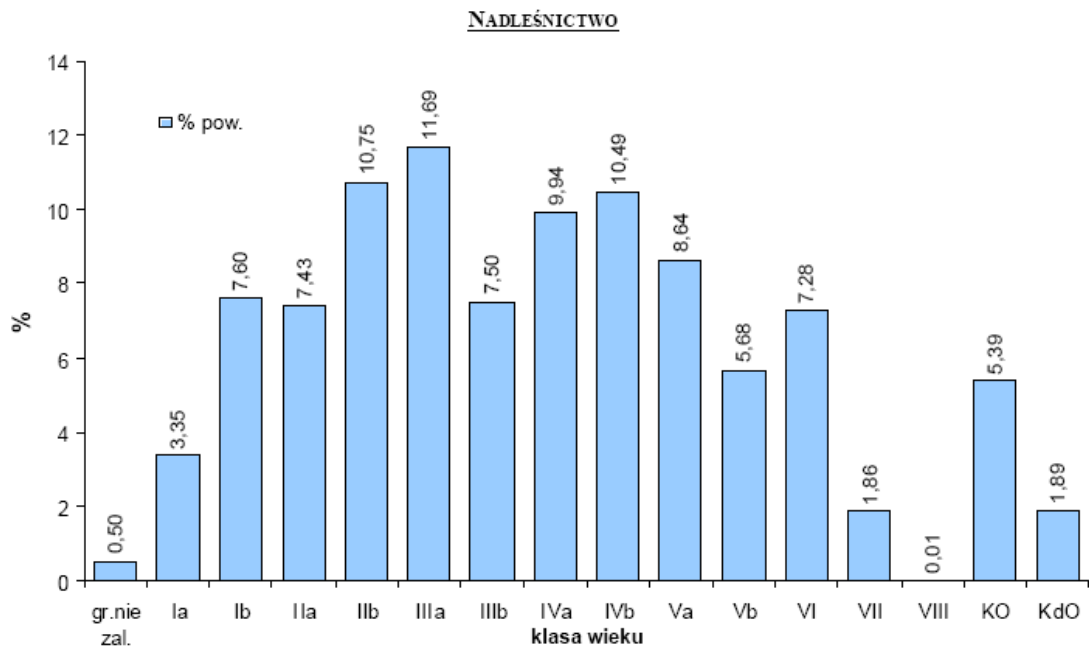
W Nadleśnictwie w ujęciu gatunków rzeczywistych wyraźna jest dominacja trzech gatunków –sosny świerka i dęba.

Jako gatunek rzeczywisty, sosna zajmuje 6367,06 ha Nadleśnictwa, co stanowi 34% powierzchni leśnej świerk zajmuje 21% powierzchni leśnej a dąb około 17% powierzchni leśnej Nadleśnictwa.

Łącznie w Nadleśnictwie sosna, świerk i dąb jako gatunki rzeczywiste zajmują około 72% powierzchni leśnej.



2.5 Powierzchnia wg klas wieku



2.6. Charakterystyka gospodarki nasiennej

W nadleśnictwie wytypowano 49 drzewostanów nasiennych gospodarczych o łącznej powierzchni 258,83 ha

w tym : 15 świerkowych, 9 sosnowych, 2 modrzewiowe, 10 bukowych, 9 dębowych, 2 jesionowe, 1 lipowy i 1 jaworowy

Istnieje jeden drzewostan nasiennej wyłączony w obrębie Świerzawa, leśnictwo Nowy Kościół, oddz. 99a o pow. 20,62 ha

Zinwetaryzowano 6 upraw pochodnych o łącznej powierzchni 14,32 ha

Na terenie Nadleśnictwa zlokalizowanych jest 5 drzew doborowych

3. Charakterystyka warunków przyrodniczo-ekonomicznych

Lasy Nadleśnictwa Złotoryja położone są w zasięgu dwóch krain przyrodniczo – Leśnych: Krainy Śląskiej, Krainy Sudeckiej. Obszar Nadleśnictwa wykazuje duże zróżnicowanie rzeźby terenu , od północy obejmuje tereny nizinne obrębu Chojnów, a w części południowej pogórze i góry obrębu Świerzawa

Region na obszarze którego położone jest Nadleśnictwo Złotoryja zajmuje południowo-zachodnią część województwa dolnośląskiego, w zasięgu sześciu powiatów.

Terytorialny zasięg administracyjny wynosi 794,03 km²

Do głównych ośrodków miejskich położonych w zasięgu Nadleśnictwa należą : Złotoryja, Chojnów, Wojcieszów, Świerzawa

4. Podział na grupy lasów

W Nadleśnictwie Złotoryja występują:

- lasy rezerwatowe 138,41 ha
- lasy ochronne 13573,21 ha
- lasy gospodarcze 4800,93 ha

5. Podział na gospodarstwa

ZESTAWIENIE POWIERZCHNI LEŚNEJ WEDŁUG GOSPODARSTW

Gospodarstwo	Powierzchnia
Specjale	1533,91
Przerębowa-zrębowa	12786,23
Zrębowa	4192,41

6. Etaty użytkowania rębego i przedrębego

Etaty użytkowania rębego

Gospodarstwo	Etat na dziesięciolecie m ³ brutto
Specjale	22 683
Przerębowa-zrębowa	115 830
Zrębowa	381 800
Ogółem Nadleśnictwo	520 313

Przyjęto następujące etaty użytkowania przedrębego:

Obręb Chojnów	191387 m ³ netto
Obręb Świerzawa	202474 m ³ netto
Nadleśnictwo	393861 m ³ netto

7.Zastosowane sposoby użytkowania rębego

W zakresie użytkowania rębego przyjęto następujące rębnie

W obrębie Chojnów rodzaj stosowanych rębni zależy od typu siedliskowego lasu

Bśw , Bw, BMw, Ol, - Ib,Ic

BMśw - Id,Ib

LMśw - Id,II

Pozostałe siedliska nizinne - II

W obrębie Świerzawa dla wszystkich typów siedliskowych lasu przyjęto rębnie częściowe

Okres odnowienia przy rębni częściowej (IIa,IIb,IIc,IIe) przyjęto do 20 (30) lat, przy rębni stopniowej (III d) do 40 lat, a przy rębni Id -15 lat. Dla rębni Ib, Ic przyjęto 5-letni nawrót cięć

8.Zbiornicze zestawienie wskazań gospodarczych w zakresie hodowli lasu

ZESTAWIENIE PLANOWANYCH ZADAŃ Z ZAKRESU HODOWLI LASU

Planowane zadania	Obręby		NADLEŚNICTWO
	CHOJNÓW	ŚWIERZAWA	
	powierzchnia /ha/		
1	2	3	4
Odnowienia i zalesienia otwarte	758,87	30,42	789,29
Odnowienia pod osłoną (z dolesieniem)	203,90	874,25	1078,15
Razem odnowienia	962,77	904,67	1867,44
Poprawki i uzupełnienia	187,87	70,83	258,70
Ogółem odnow., popr. i uzup.	1150,64	975,50	2126,14
Pielęgnowanie gleby	1270,31	1424,33	2694,64
Pielęgnowanie upraw (CW)	1174,29	1378,09	2552,38
Pielęgnowanie młodników(CP)	679,63	652,99	1332,62
Razem pielęgnacje	3124,23	3455,41	6579,64
Melioracje agrotechniczne	1022,36	969,42	1991,78
Melioracje wodne	196,01	-	196,01
Razem melioracje	1218,37	969,42	2187,79
Projektowane zalesienia gr. nieleśnych	45,97	28,31	74,28
Odnowienia przed cięciem	4,75	31,23	35,98
Wprowadzanie podszytów	23,49	-	23,49

9.Formy ochrony przyrody

Na gruntach Nadleśnictwa Złotoryja występują obszary i obiekty podlegające ochronie prawnej :

- rezerwaty przyrody
- obszary Natura 2000
- obszary chronionego krajobrazu

- park krajobrazowy i otuliny parków krajobrazowych
- użytki ekologiczne
- pomniki przyrody ożywionej i nieożywionej
- strefy ochronne bociana czarnego

10. Porównanie powierzchni i zasobów drzewnych w kolejnych planach urządzenia lasu

Tabela nr XIII

Porównanie wskaźników stanu zasobów drzewnych w kolejnych planach urządzenia lasu i w prognozi
NADLEŚNICTWO

Lp.	Wskaźnik	Jedn.	Stan na				
			1.10.1964/67r.	1.10.1977r.	1.01.1991r.	1.01.2001r.	1.01.2011r.
1	2	3	4	5	6	7	8
1.	Przeciętna zasobność drzewostanów na 1 ha w podklasach wieku						
	IIa	m ³	-	72	110	109	104
	IIb	m ³	-	151	174	188	186
	IIIa	m ³	-	215	225	254	245
	IIIb	m ³	-	251	273	269	282
	IVa	m ³	-	280	299	319	296
	IVb	m ³	-	300	316	335	337
	Va	m ³	-	286	313	351	362
	Vb	m ³	-	305	322	347	336
	VI	m ³	-	289	310	365	341
	VII i starsze	m ³	-	224	290	331	331
	Klasa odnowienia	m ³	-	219	253	277	272
	Klasa do odnowienia	m ³	-	235	242	282	258
2.	Przeciętna zasobność na 1 ha	m ³	163	182	217	251	256
3.	Przeciętny wiek	lat	45	48	57	62	69
4.	Przeciętny przyrost drzewostanów na 1 ha	m ³	3,6	3,8	3,8	4,0	3,7
5.	Bieżący roczny przyrost drzewostanów na 1 ha – tabl.	m ³	-	-	-	6,8	-
6.	Bieżący roczny przyrost drzewostanów na 1 ha – zred.	m ³	-	-	-	5,1	-
7.	Przeciętna miąższość użytków rębnych na 1 ha	m ³	-	2,0	1,6	1,2	2,8
8.	Przeciętna miąższość użytków przedrębnych na 1 ha	m ³	-	1,3	2,1	2,7	2,7
9.	Przeciętny przyrost całkowitej produkcji	m ³	-	5,1	5,9	6,7	6,4
10.	Przyrost bieżący użyteczny	m ³	-	4,9	6,4	7,3	-
11.	Spodziewany przyrost bieżący użyteczny	m ³	-	-	5,6	7,2	6,0
12.	Powierzchnia cięć pielęgnacyjnych	%	-	-	82	98	129
13.	Wydajność z 1 ha cięć pielęgnacyjnych	m ³	-	19	32	27	28

11. Zestawienie planu urządzenia lasu

- 11.1. Elaborat
- 11.2. Szczegółowe dane inwentaryzacyjne
- 11.3. Wykaz projektowanych cięć rębnych
- 11.4. Program ochrony przyrody

- 11.5. Mapy przeglądowe :siedlisk, drzewostanów, cięc, ochrony lasu, ochrony przeciwpożarowej, gospodarki łowieckiej, zagospodarowania rekreacyjnego, walorów przyrodniczo-kulturowych, funkcji lasu