

STRESZCZENIE PLANU URZĄDZANIA LASU NADLEŚNICTWA MILICZ OBOWIĄZUJĄCEGO NA LATA 2006-2015

1. Cele gospodarowania .

Definicja trwale zrównoważonej gospodarki leśnej zawarta jest w art. 6 ust. 1 pkt 1a ustawy o lasach. Oznacza: „działalność zmierzającą do ukształtowania struktury lasów i ich wykorzystania w sposób i tempie zapewniającym trwałe zachowanie ich bogactwa biologicznego, wysokiej produktywności oraz potencjału regeneracyjnego, żywotności i zdolności do wypełniania teraz i w przyszłości wszystkich ważnych ochronnych, gospodarczych i socjalnych funkcji na poziomie lokalnym, narodowym i globalnym, bez szkody dla innych ekosystemów”.

W planowaniu urządzeniowym nadleśnictwa trwale zrównoważona gospodarka leśna realizowana jest przez przyjęcie 6 kryteriów.

- 1) Kryterium zachowania i odpowiedniego wzmocnienia zasobów leśnych i ich udziału w globalnym bilansie węgla.

W Nadleśnictwie Milicz realizacja tego punktu odbywa się przez odpowiednie planowanie wielkości pozyskania. Stosunek pozyskania do przyrostu w minionym okresie gospodarczym oraz w obecnym planie został określony tak, aby zwiększyć ogólny zapas. Drugim czynnikiem realizującym kryterium jest zwiększenie lesistości regionu przez zalesienia gruntów rolnych realizowane w minionym okresie gospodarczym i planowane w obecnym.

- 2) Kryterium utrzymania zdrowia i witalności ekosystemów leśnych.

Realizowane jest w nadleśnictwie przez wzbogacanie różnorodności genetycznej, gatunkowej i strukturalnej. W szczególności jest to zakładanie nowych upraw dostosowanych składem gatunkowym do warunków siedliskowych. Duża powierzchnia drzewostanów w KO świadczy o procesach przebudowy drzewostanów rębniami złożonymi, wzbogacającymi tym samym skład gatunkowy i strukturalny przyszłych drzewostanów. Działania takie skutkują powstaniem nowych, stabilnych drzewostanów, o większej żywotności i odporności na niesprzyjające czynniki środowiskowe.

- 3) Kryterium utrzymania i wzmocnienia produkcyjnych funkcji lasu.

Kryterium realizowane jest przez zaplanowanie odpowiedniego poziomu pozyskania produktów leśnych, w rozmiarze nie większym niż możliwy do utrzymania przez długi okres.

- 4) Kryterium zachowania, ochrony i odpowiedniego wzmocnienia biologicznej różnorodności w ekosystemach leśnych.

Realizowane jest przez stosowanie odnowienia naturalnego, stosowanie gatunków rodzimych, pochodzenia lokalnego. Wykorzystuje się materiał sadzeniowy wyhodowany z nasion istniejących wyłączonych drzewostanów nasiennych i licznych gospodarczych drzewostanów nasiennych. Struktura powierzchniowa i pionowa jest mimo niekorzystnych warunków siedliskowych stosunkowo

bogata. Liczne drzewostany dwupiętrowe uzupełniają drzewostany z dobrze rozwiniętą warstwą podrostu i podrostu o charakterze dolnego piętra. W planowaniu na przyszły okres gospodarczy zaprojektowano podsadzenia produkcyjne na powierzchni 912 ha.

5) Kryterium zachowania i odpowiedniego wzmocnienia funkcji ochronnych w zagospodarowaniu lasów.

Planowanie urządzeń w lasach ochronnych jest ściśle podporządkowane celowi ochrony. Pozwala ono na zapewnienie ciągłego pełnienia przez nie określonych funkcji.

6) Kryterium utrzymania innych funkcji i uwarunkowań społeczno-ekonomicznych.

Kryterium realizowane jest w nadleśnictwie m.in. przez udział społeczności lokalnej w podejmowaniu decyzji dotyczących planowania gospodarki leśnej ustalonych na posiedzeniu I i II KTG. Lasy nadleśnictwa są udostępnione do celów zdrowotno-rekreacyjnych. Funkcjonują szlaki turystyczne, miejsca postoju, parkingi leśne, urządzenia turystyczne, ścieżki dydaktyczne, tablice informacyjne.

Planowanie trwale zrównoważonej gospodarki leśnej oparte jest na możliwości realizacji celów długookresowych i średniookresowych. Realizacja celów długookresowych w nadleśnictwie polega na:

1. Zapewnieniu zgodności planowania gospodarki leśnej z przepisami prawa. Plan urządzenia lasu jest zgodny z ustawą o lasach, ustawą o ochronie przyrody, zarządzeniami ministra i wojewody.
2. Zadania określone w planie urządzenia lasu są zgodne z obowiązującymi zasadami hodowli lasu
3. Hodowlane cele gospodarki leśnej wyrażone przez ramowe GTD ustalone w czasie I KTG i zatwierdzone na II KTG, zapewniają zgodność składów gatunkowych drzewostanów z możliwościami produkcyjnymi siedlisk.
4. Zachowanie trwałości lasu i ciągłości użytkowania poprzez optymalizowanie technicznego celu gospodarki leśnej wyrażonego przez wieki rębności określone dla głównych gatunków drzew. Dobór właściwych sposobów zagospodarowania lasu.

Realizacja celów średniookresowych odbywa się przez wskazania, wytyczne, ukierunkowania i zadania określone w niniejszym planie urządzenia lasu.

2. Ogólna charakterystyka lasów nadleśnictwa.

2.1. Położenie nadleśnictwa

Nadleśnictwo Milicz obejmuje swoim zasięgiem administracyjnym tereny położone między miejscowościami Sędraszyce na północny a Bukowinką na południu oraz pomiędzy miejscowością Wróbliniec na wschodzie i Ujeździec Wielki na zachodzie. Rozpiętość w linii północ południe wynosi około 34 km, wschód-zachód około 36km.

Nadleśnictwo Milicz sąsiaduje z następującymi leśnymi jednostkami administracyjnymi:

- od północy Nadleśnictwo Krotoszyn obręb Baszków (RDLP Poznań),
- od wschodu Nadleśnictwo Antonin (RDLP Poznań),
- od południa Nadleśnictwo Oleśnica obręb Grochowo (RDLP Wrocław),
- od zachodu Nadleśnictwo Żmigród obręb Sułów (RDLP Wrocław).

Nadleśnictwo Milicz podzielone jest na trzy obręby leśne w skład których wchodzi 18 leśnictw.

Ogółem powierzchnia nadleśnictwa **24558,85ha**.

2.2. Rys historyczny

Nadleśnictwo Milicz z obrębami Milicz, Cieszków i Kubryk zostało powołane Zarządzeniem Nr 51 Naczelnego Dyrektora Lasów Państwowych z dn: 29.XII.1977r. i powstało z byłych nadleśnictw Milicz, Cieszków i Kubryk dnia 01.01.1978r., przy czym ówczesne granice obrębów leśnych zostały określone przez Dyrektora OZLP we Wrocławiu Zarządzeniem Nr 1 z dnia 03.01.1983r. w sprawie zmian w podziale administracyjnym N-ctwa Milicz (zn. spr. E-I-212/83). Aktualny podział administracyjny nadleśnictwa na obręby i leśnictwa akceptował Dyrektor RDLP we Wrocławiu pismem z dnia 16.1.1996r. zn. spr. DO0113/1/96.

Operat urzędzeniowy za ubiegły okres gospodarczy dla nadleśnictwa Milicz był wykonany na stan od 01.I. 1984r. do 31.XII.1993r.

Byłe nadleśnictwa, które obecnie tworzą gospodarstwo leśne pod nazwą „Nadleśnictwo Milicz”, zostały utworzone w 1945r. na podstawie dekretu PKWN z dnia 12.XII.1944r., jako samodzielne jednostki o nazwie „nadleśnictwo”. Granice tych nadleśnictw ustalił pełnomocnik Ministra Leśnictwa na obwód milicki inż. Antoni Sikorski, tworząc w kwietniu 1945r. cztery nadleśnictwa odpowiadające swym zasięgiem obecnemu nadleśnictwu Milicz. Były to nadleśnictwa Kubryk, Milicz, Młociny i Podarz, utworzone z byłych niemieckich lasów państwowych (nadleśnictwa Militsch i Kuhbruck), lasów właścicieli wielkich majątków ziemskich, lasów kościelnych oraz lasów drobnej własności ziemskiej.

Odnośnie prowadzenia gospodarki leśnej do 1945r. brak jest sprawdzonych danych, wiadomo jedynie, że użytkowanie drzewostanów prowadzono przeważnie zrębami zupełnymi na większych powierzchniach, odnawianych sosną, a na żyzniejszych siedliskach również bukiem i dębem, w mniejszym stopniu świerkiem i olszą. Odnowienie odbywało się w zasadzie siewem i sadzeniem w pasach. Stan młodników i drągówin pochodzących z tamtego okresu określano jako dobry i bardzo dobry.

W latach 1945 - 1947 połączone w nowo powstałe nadleśnictwa dotychczasowe lasy różnych własności uzyskały wspólne zasady zagospodarowania, ukierunkowane na porządkowanie lasu pod względem sanitarnym i usuwaniem zaniechanych hodowlanych z ostatnich lat wojny. Począwszy od wczesnych lat powojennych gospodarkę leśną prowadzono już na podstawie sporządzonych następujących planów urzędniowych:

- przybliżona tabela klas wieku drzewostanów na okres 1945/46 - 1948/49r. dla nadleśnictw Kubryk, Milicz, Młociny i Podarz;
- prowizoryczny plan urządzenia lasu sporządzony na okres od 1.X.1949r. do 30.IX.1959r. dla ówczesnych nadleśnictw Kubryk, Milicz, Młociny i Podarz;
- jednorazowa powszechna inwentaryzacja drzewostanów od III klasy wieku wzwyż, przeprowadzona w 1950r. niezależnie od prac prowizorycznego urządzania lasu;
- jednorazowa rewizja cięć pielęgnacyjnych przeprowadzona w 1954r.;

- jednorazowa rewizja użytkowania rębego przeprowadzona w 1955r.;
- plan definitywnego urządzania lasu - uwzględniający w wyniku reorganizacji likwidację nadleśnictw Młociny i Podarz, a utworzenie nadleśnictwa Cieszków - opracowany dla nadleśnictwa Milicz w nowych granicach na okres od 1.X.1958r. do 30.IX.1968r. oraz dla nadleśnictwa Kubryk w nowych granicach na okres 1.X.1958r. do 30.IX.1968r.;
- I rewizja definitywnego planu urządzania lasu opracowana dla nadleśnictwa Milicz, Cieszków i Kubryk na okres od 1.X.1969r. do 30.IX.1979r.;
- II rewizja definitywnego urządzania lasu opracowana na okres od 1.1.1984r. do 31.XII.1993r. dla nadleśnictwa Milicz, powstałego 1.1. 1978r. z byłych nadleśnictw Milicz, Cieszków i Kubryk;
- III rewizja urzędniowa dla Nadleśnictwa Milicz (obręby: Milicz, Cieszków i Kubryk) wg stanu na 01.01.1996r.;
- obecna IV rewizja urządzenia lasu dla Nadleśnictwa Milicz (obręby: Milicz, Cieszków i Kubryk) wg stanu na 01.01.2006r..

Wcześniej planową gospodarkę w lasach dzisiejszego nadleśnictwa Milicz rozpoczęto w połowie XVIII wieku po przejściu Śląska przez Prusy. W wyniku kilku kolejnych edyktów i zarządzeń wydanych przez Fryderyka von Hohenzollerna, zerwano z gospodarką płądowniczą, przeprowadzono pierwsze pomiary lasów państwowych i lasów dużej własności, wchodzących aktualnie w areal leśny nadleśnictwa, wprowadzono istniejący do dziś w zasadniczych kompleksach leśnych podział powierzchniowy o kształcie regularnym, w zakresie użytkowania wprowadzono podział na regularne poręby i obowiązek odnawiania zrębów, rozpoczęto pierwsze prace związane z melioracjami wodnymi i budową dróg leśnych. Lata przed pierwszą wojną światową oraz okres dwudziestolecia międzywojennego, charakteryzują się zrębowym sposobem zagospodarowania ze sztucznym odnawianiem zrębów. Obecny stan najstarszych drzewostanów świadczy o solidnej jakości

wykonywanych wówczas odnowień oraz starannym ich pielęgnowaniu w okresie upraw i młodników. Bardzo starannie była utrzymywana sieć dróg leśnych.

Z ważniejszych zaszłości historycznych w kontekście szkód spowodowanych przez czynniki przyrody żywej i inne kłęski, dotyczących aktualnego zasięgu terytorialnego nadleśnictwa wymienić należy:

23-24.XI.1984r. - nad terenem nadleśnictwa przeszedł huragan, który spowodował usunięcie zrębami sanitarnymi około 15 000 m³ grubizny w obrębach Milicz, Cieszków i Kubryk;

20-22.IX.1985r. - gradacja generacji larw borecznika sosnowca spowodowała konieczność oprysku środkiem chemicznym „Dymilin” powierzchni 2250 ha drzewostanów przy użyciu samolotu An-2 (skuteczność 96-1000,0);

1986r. - długotrwała susza w połączeniu z masowym wystąpieniem nornic spowodowała duży przepadek udanych odnowień naturalnych buka z 1984r.;

24-25.VIII.1988r.- skrzydło „huraganu oleśnickiego” zahaczyło o obręb Kubryk, wyłamując drzewostany na powierzchni 6,48 ha;

30-31.1. 1993r. - huraganowe wiatry poczyniły znaczne szkody w drzewostanach świerkowych nadleśnictwa;

28-30.III.1993r. - obfite opady śniegu spowodowały szkody od okiści w drzewostanach świerkowych I i II klasy wieku;

5.VIII.1993r. - huragan z gradobiciem spowodował wiatrolomy o masie 500 m³ na terenie leśnictwa Gogołowice w obrębie Cieszków;

25-30.V.1994r. - w obrębie Milicz dokonano oprysku na powierzchni 1142 ha duńskim preparatem „Foray” przeciw gąsienicom brudnicy mniszki przy użyciu samolotu An-2.

Kształtowanie się zaszłości gospodarczych w okresie powojennego 50-lecia wg kolejnych cykli urzędzeniowych obrazuje syntetyczne zastawienie niektórych dostępnych danych, obrazujących przebieg gospodarki leśnej na terenie dzisiejszego nadleśnictwa Milicz zamieszczonych w tabeli.

W nadleśnictwie Milicz pierwszym nadleśniczym był inż. Marian Gerhardt, absolwent Politechniki Lwowskiej. Zarządzał on nowopowstałym nadleśnictwem od 6.06.1945 r. do 1950 roku.

Kolejnymi nadleśniczymi byli:

Tadeusz Praczyński (1950-1953),

mgr inż. Emil Gasidło (1954-1959),

inż. Stanisław Gurbiel (1960-1981),

mgr inż. Cezary Sierpiński (1.01.1982 r.- 31.03.1994 r.),

mgr inż. Marian Białek (1.04.1994 r.-29.02.1996 r.),

inż. Krzysztof Przybylski (1.03.1996 r. – 8.12.1997 r.)

mgr inż. Cezary Sierpiński powołany na stanowisko nadleśniczego nadleśnictwa Milicz od dn. 9.11.1997 r. i nadleśnictwem tym kieruje do dnia dzisiejszego.

W byłym nadleśnictwie Młociny, po likwidacji z dniem 31.12.1958 r. włączonym do ówczesnego nadleśnictwa Milicz, nadleśniczymi byli:

inż. Waław Flisowski, absolwent Politechniki Lwowskiej (8.06.1945 r. – 1948),

inż. Tadeusz Stokowski (1948-1950),

inż. Stanisław Gurbiel (1951-1958).

W byłym nadleśnictwie Podarz, od 1958 roku o zmienionej nazwie na Cieszków, przy równoczesnym przekazaniu części powierzchni do ówczesnego nadleśnictwa Milicz, pierwszym nadleśniczym w powojennej historii nadleśnictwa był absolwent Wydziału Leśnego Uniwersytetu Poznańskiego, inż. Józef Michniewicz. Nadleśnictwem kierował od 27.06.1945 r. do 1947 roku. Następnymi nadleśniczymi w kolejności byli:

Bronisław Jasiński (1948-1951),

inż. Stefan Rohoziński (1951-1953),

Władysław Krauze (1953-1967),

Antoni Kryszkiewicz (1967-1972).

Nadleśnictwo z dniem 31.12.1972 r. zlikwidowano i jako obręb leśny Cieszków włączono do nadleśnictwa Milicz.

W byłym nadleśnictwie Kubryk, pierwszym nadleśniczym w nowo utworzonym po wojnie nadleśnictwie został absolwent Szkoły Głównej Gospodarstwa Wiejskiego w Warszawie inż. Leonard Pawelski, który kierował nadleśnictwem od 1.06.1945 r. do początków 1946 roku.

Kolejnymi nadleśniczymi byli:

inż. Gołębowski (w 1946 roku),

Franciszek Ochar (w 1947 roku),

inż. Roman Łuszczynski (w 1948 roku),

Józef Danielczyk (1948-1950),

inż. Piotr Szymonis-Szymanowski (1950-1955),

Edward Mreńca (1955-1960),

inż. Zygmunt Gałeczki (1960-1964),

inż. Stefan Wojciechowski (1964-1972).

Nadleśnictwo z dniem 31.12.1972 r. uległo likwidacji i jako obręb leśny Kubryk zostało włączone do Nadleśnictwa Milicz.

2.3. Typy siedliskowe lasu.

Typy siedliskowe oraz warianty wilgotnościowe zostały przyjęte z opracowania siedliskowego wykonanego przez pracownię gleboznawczą BULiGL Oddz. w Poznaniu wg stanu na 01.01.1995 r.

Ogółem w nadleśnictwie opisano 11 typów siedliskowych lasu.

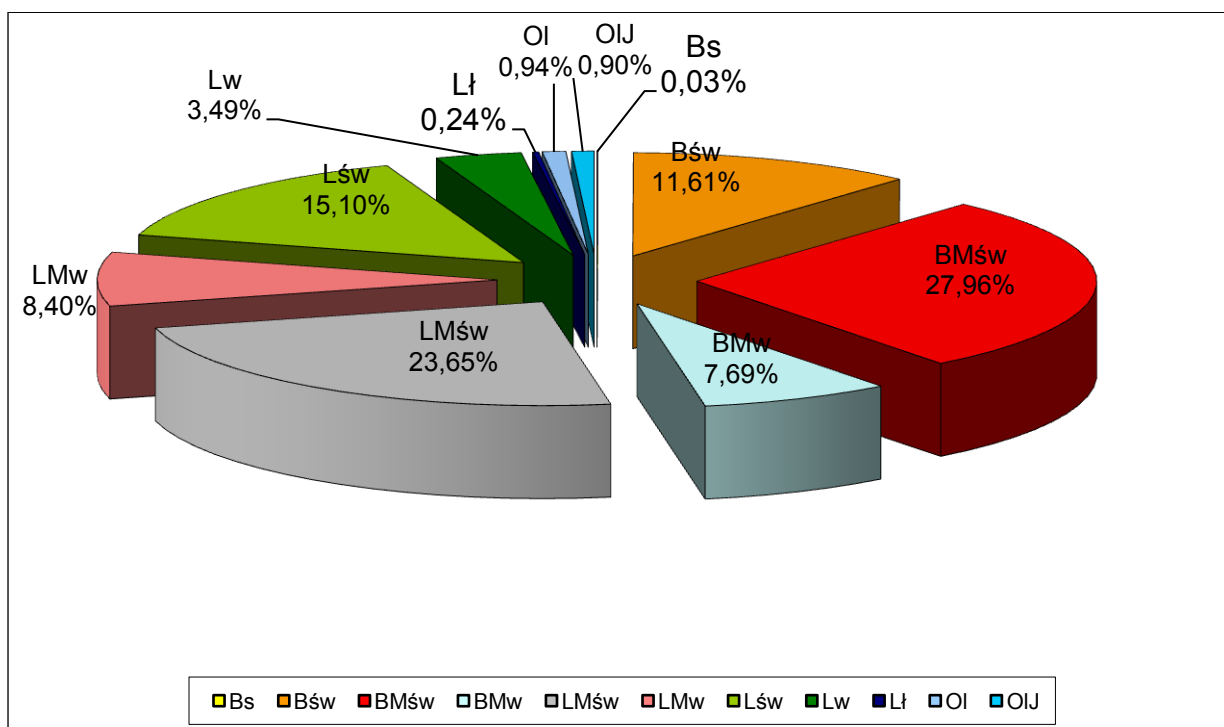
Zestawienie typów siedliskowych lasu wg panujących gatunków drzew oraz ich bonitacji, w poszczególnych obrębach przedstawia załączona w części tabelarycznej - Tabela nr II.

Powierzchniowa i miąższościowa tabela klas wieku wg typów siedliskowych lasu i gatunków panujących - Tabela IV.

Powierzchniowa tabela klas wieku wg rzeczywistego udziału gatunków drzew w typach siedliskowych lasu - Tabela Va.

Miąższościowa tabela klas wieku wg rzeczywistego udziału gatunków drzew w typach siedliskowych lasu - Tabela Vb.

Struktura typów siedliskowych lasu Nadleśnictwa Milicz



Przeważającym typem siedliskowym w nadleśnictwie jest BMśw (27,96%), w następnej kolejności LMśw (23,65%) i Lśw (15,10%). W obrębie Milicz dominuje BMśw i Bśw, w obrębie Cieszków BMśw i LMśw, natomiast w obrębie Kubryk LMśw i Lśw. Najżyźniejszym obrębem jest obręb Kubryk.

2.4. Struktura gatunkowa drzewostanów wg gatunków rzeczywistych.

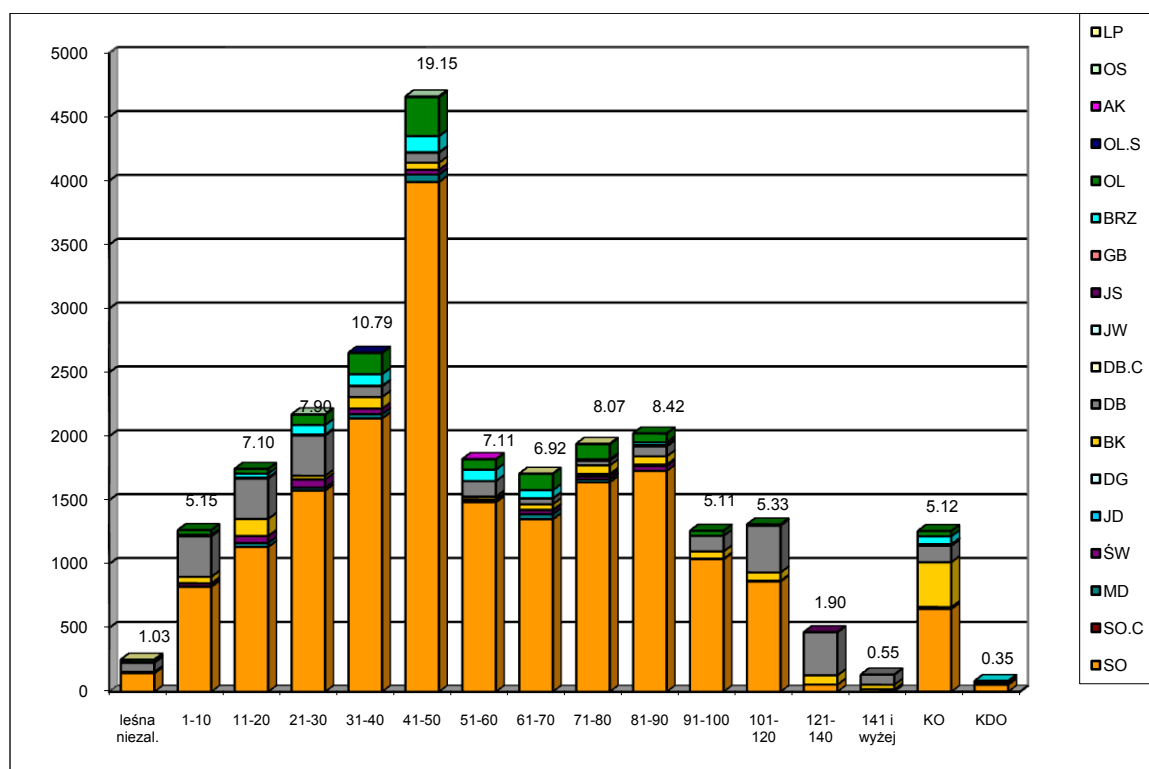
Dominującym typem siedliskowym na terenie nadleśnictwa jest BMśw-28% oraz LMśw-24% powierzchni leśnej zalesionej i niezalesionej nadleśnictwa. W typach tych dominuje sosna, której udział zmniejsza się wraz ze wzrostem żyzności siedliska na korzyść dęba i buka.

Ogółem procentowy udział gatunków panujących w typach siedliskowych w stosunku do III rewizji u.l. nie uległ istotnym zmianom.

Dla pełniejszego scharakteryzowania warunków przyrodniczych poniżej przedstawia się na wykresach udział gatunków panujących w poszczególnych typach siedliskowych lasu.

2.5. Powierzchniowa tabela klas wieku.

Rozkład powierzchni w podklasach wieku, wg gatunków panujących w Nadleśnictwie Milicz



2.6. Charakterystyka gospodarki nasiennej.

Na podstawie Rozporządzenia Ministra Środowiska z dnia 9 marca 2004 r. w sprawie wykazu, obszarów i mapy regionów pochodzenia leśnego materiału podstawowego Nadleśnictwo Milicz zaliczone zostało do 553 regionu nasiennego.

TAB 1. ZESTAWIENIE WYŁĄCZONYCH DRZEWOSTANÓW NASIENNYCH

Lp	Lokalizacja			Gatunek	Pow. (ha)
	Obręb	Leśnictwo	Oddział		
1	Milicz	Walkowo	52a	Dbsz	16,24
2	Milicz	Walkowo	54d	Dbsz	5,76
3	Milicz	Walkowo	54h	Dbsz	0,06
4	Milicz	Walkowo	55a	Dbsz	4,66
5	Milicz	Walkowo	55c	Dbsz	5,39
6	Milicz	Lasowice	154d	So	10,00
7	Kubryk	Dziewiętlin	161a	Bk	1,11
8	Kubryk	Dziewiętlin	161b	Bk	22,10

Lp	Lokalizacja			Gatunek	Pow. (ha)
	Obręb	Leśnictwo	Oddział		
9	Kubryk	Dziewiętin	161c	Bk	0,71
10	Kubryk	Dziewiętin	161d	Bk	3,53
Razem					69,56

TAB 2. ZESTAWIENIE ILOŚCIOWE GOSPODARCZYCH DRZEWOSTANÓW NASIENNYCH W NADLEŚNICTWIE MILICZ.

Lp	Gatunek panujący	Obr. Milicz		Obr. Cieszków		Obr. Kubryk		Nadleśnictwo	
		szt.	ha	szt.	ha	szt.	ha	szt.	ha
1	So	24	166,16	20	115,44	7	36,63	51	318,23
2	Bk	19	157,21	2	10,01	14	84,65	34	251,87
3	Db	13	76,72	4	13,76	8	30,22	26	120,70
4	Ol			5	19,11	1	7,82	6	26,93
5	Dg			2	6,39			2	6,39
6	Md					1	1,81	1	1,81
<i>OGÓLEM</i>		56	400,09	33	164,71	31	161,13	120	725,93

Na terenie nadleśnictwa zarejestrowanych jest w rejestrze krajowym łącznie 13 drzew doborowych.

Plan upraw pochodnych w Nadleśnictwie Milicz na lata 1991-2010 zakładał założenie upraw pochodnych:

Sosna – 46,00ha,

Modrzew - 21,00ha,

Buk – 61,00ha

W Nadleśnictwie funkcjonuje gospodarstwo szkółkarskie położone w obrębie Cieszków, leśnictwo Świętoszyn o powierzchni łącznej 12,01 ha.

3. Charakterystyka warunków przyrodniczo-ekonomicznych nadleśnictwa.

3.1. Charakterystyka regionu.

Tereny nadleśnictwa położone są niemal w całości w województwie dolnośląskim, obejmując swym zasięgiem gminy Milicz, m. Milicz, Krośnice, Cieszków, Dobroszyce, Twardogóra, Trzebnica, Zawonia oraz w województwie wielkopolskim, gmina Jutrosin (jedna działka ewidencyjna).

Miejscowości liczących powyżej 1000 mieszkańców w zasięgu nadleśnictwa jest cztery. Są to: Milicz, Krośnice, Cieszków, Bukowice.

3.2. Lasy nadzorowane

Nadzór nad gospodarką leśną w lasach nie stanowiących własności Skarbu Państwa jest prowadzony na podstawie porozumienia zawartego pomiędzy Nadleśniczym Nadleśnictwa Milicz a Starostą Starostwa Powiatowego w Miliczu i Oleśnicy.

3.3. Charakterystyka kompleksów leśnych

Nadleśnictwo Milicz charakteryzuje się zróżnicowanym przestrzennym rozmieszczeniem kompleksów leśnych. Największym zróżnicowaniem i liczbą kompleksów charakteryzuje się obręb Cieszków - 278, najmniej obręb Milicz- 108. Łącznie wyróżnionych zostało w nadleśnictwie 540 kompleksów. Duże rozdrobnienie gruntów utrudnia prowadzenie gospodarki leśnej.

3.4. Czynniki wpływające na stopień trudności gospodarczej nadleśnictwa

Na zwiększenie stopnia trudności gospodarczej nadleśnictwa ma wpływ:

- duża ilość kompleksów – 540 szt.
- duży zasięg terytorialny – 66009,35 ha
- duża powierzchnia upraw i młodników – 3009 ha
- duża powierzchnia drzewostanów KO i KdO – 1343 ha
- duża powierzchnia lasów na gruntach zrekultywowanych i porolnych – 4727 ha
- powierzchnia drzewostanów do przebudowy 155 ha
- udział siedlisk wilgotnych i bagiennych – 22%.

4.0. Podział na grupy lasów.

Drzewostany objęte ochroną rezerwatową występują w dwóch rezerwach : „Wzgórze Joanny” i „Stawy Milickie”.

Rezerwat „ Wzgórze Joanny”

Rezerwat częściowy „ Wzgórze Joanny” został utworzony Zarządzeniem Nr 66 MLIPO z dnia 21 kwietnia 1966 roku w celu zachowania wyspowego stanowiska buka na wschodniej granicy jego zasięgu i zajmuje najwyższą część wzniesienia o nazwie Wieżyca na terenie Obrębu Milicz o łącznej powierzchni 24,23 ha.

Rezerwat „ Stawy Milickie”

Leśno-stawowy rezerwat częściowy „ Stawy Milickie” został utworzony w 1963 roku dla ochrony awifauny. Aktualnie – po wprowadzeniu pewnych zmian na mocy Zarządzenia

MLiPD z dnia 20 września 1973 roku, ogłoszonego w Monitorze Polskim Nr 42 z dnia 5 października 1973 roku pod poz.255- obejmuje powierzchnię 5324,31 ha rozłożoną w 5-ciu kompleksach stawów rybnych, z których na terenie nadleśnictwa Milicz znajdują się kompleksy:

„ Stawno” o powierzchni 1629,00 ha i „ Potasznia” o powierzchni 370,00 ha.

Park krajobrazowy „ Dolina Baryczy”

W dzienniku urzędowym Województwa Wrocławskiego z dnia 17 czerwca 1996 roku pod poz. 65 ogłoszono Rozporządzenie Wojewody Kaliskiego i Wojewody Wrocławskiego z dnia 3 czerwca 1996 r. w sprawie utworzenia i ochrony Parku Krajobrazowego „ Dolina Baryczy” w celu zachowania wartości przyrodniczych, krajobrazowych i historyczno-kulturowych. Park obejmuje obszar o łącznej powierzchni 17 000 ha na terenie województwa wielkopolskiego oraz 70 040 ha na terenie województwa dolnośląskiego w gminach Cieszków, Krośnice, Milicz, Prusice, Twardogóra, trzebnica i Żmigród.

Park ten swoim zasięgiem obejmuje obszary nadleśnictwa o powierzchni 17499,57 ha.

Strefy ochrony ostoi ptaków.

Na terenie nadleśnictwa znajdują się 4 strefy ochronne Orła Bielika na terenie leśnictw:

- Skoroszów
- Dziewiętlin
- Sędraszyce
- Gądkowice

oraz 6 stanowisk Bociana czarnego na terenie Leśnictw:

- Rakłowice
- Gądkowice
- Wróbliniec
- Zwierzyniec
- Kubryk
- Gogołowice

Wszystkie zabiegi w strefach ścisłych były uzgadniane z Wojewódzkim Konserwatorem Ochrony Przyrody i po konsultacji i lustracji w terenie uzyskiwano zgody i zezwolenia na zabiegi cięć sanitarnych i hodowlanych.

5.0. Podział na gospodarstwa.

5.1.Lasy rezerwatowe.

Na terenie Nadleśnictwa Milicz znajduje się dwa rezerwaty przyrody:

1. Wzgórze Joanny
2. Stawy Milickie

Rezerwat „Wzgórze Joanny” – utworzony na mocy zarządzenia MLiPD z dnia 21 kwietnia 1962r. (M.P.Nr 44, poz. 207). o powierzchni 24,23 ha lasu. Rezerwat położony na terenie obrębu Milicz obejmuje oddział 129a,c,d,f,g,h,i,j.

Rezerwat „Stawy Milickie” – utworzony na mocy zarządzenia MLiPD z dnia 20 września 1973r. (M.P.Nr 42, poz. 255). Rezerwat położony częściowo na gruntach nadleśnictwa Milicz w obrębie Milicz oddziały 1f,g,h,i,j,k, 2,3,4,5,6 (kompleks „Stawno”) oraz w obrębie Cieszków, oddziały 281k,l, 283r,s, 293c,f,g (kompleks „Potasznia”).

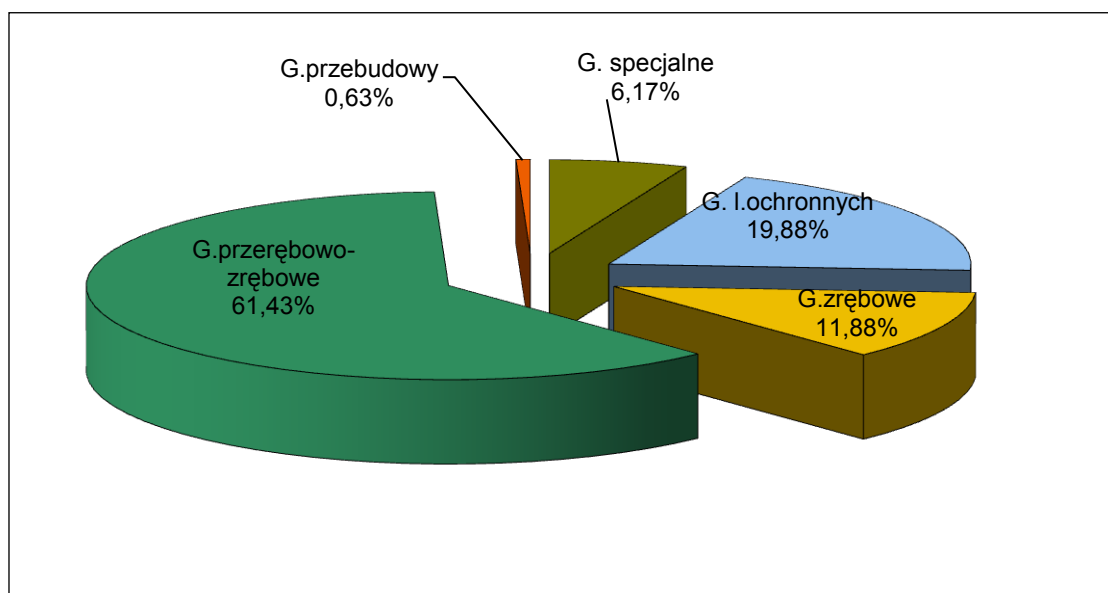
5.2.Lasy ochronne

W planie urządzenia lasu na okres 1.01.2006 – 31.12.2015r. dla nadleśnictwa Milicz przyjęto kategorie ochronności zgodnie z Zarządzeniem nr 43 Ministra Ochrony Środowiska, Zasobów Naturalnych i Leśnictwa z dnia 22 kwietnia 1996 roku, w sprawie uznania za ochronne lasów stanowiących własność Skarbu Państwa, będących w zarządzie Państwowego Gospodarstwa Leśnego Lasy Państwowe Nadleśnictwa Milicz. Powierzchnia lasów uznanych za ochronne wg zarządzenia wynosi 5991ha, powierzchnia lasów ochronnych w planie urządzenia lasu na lata 2006-2015 wynosi 5989,15ha.

5.3.Lasy gospodarcze

Lasy gospodarcze są to drzewostany nie zaliczone do lasów ochronnych i rezerwatowych. Na terenie obrębu Milicz powierzchnia drzewostanów gospodarczych wynosi 5923,52ha, obrębu Cieszków 6988,52ha i obrębu Kubryk 5496,52ha, łącznie w całym nadleśnictwie 18408,56ha

Procentowy udział gospodarstw w powierzchni zalesionej



Gospodarstwo ochronne (O) – obejmuje lasy ochronne zgodnie z Zarządzeniem nr 43 Ministra Ochrony Środowiska, Zasobów Naturalnych i Leśnictwa z dnia 22 kwietnia 1996 roku, w sprawie uznania za ochronne lasów stanowiących własność Skarbu Państwa, będących w zarządzie

Państwowego Gospodarstwa Leśnego Lasy Państwowe Nadleśnictwa Milicz. z wyjątkiem zaliczonych do gospodarstwa specjalnego lub do gospodarstwa przebudowy.

Gospodarstwo zrębowe (GZ) – do którego zalicza się te drzewostany (nie ujęte w gospodarstwie specjalnym lub przebudowy i ochronnym), w których ze względu na typ siedliskowy lasu oraz GTD i aktualny skład gatunkowy, przyjmuje się zrębowy sposób zagospodarowania (rębnią zupełną).

Gospodarstwo przerębowo-zrębowe (GPZ) – do którego zalicza się drzewostany w lasach gospodarczych (nie ujęte w gospodarstwie specjalnym lub przebudowy i ochronnym), które ze względu na typ siedliskowy lasu oraz GTD i aktualny skład gatunkowy, zastosowano przerębowo – zrębowy sposób zagospodarowania (rębnią częściową, gniazdową lub stopniową z krótkim i średnim okresem odnowienia do 30 lat).

Gospodarstwo przebudowy (R) – do którego zaliczono drzewostany w lasach gospodarczych lub ochronnych, które nie zapewniają osiągnięcia celów gospodarki leśnej, zawartych w planie urządzenia lasu. Do gospodarstwa przebudowy typowano drzewostany kierując się następującymi kryteriami:

- w pierwszej kolejności przeznaczano drzewostany, w których proces przebudowy został już rozpoczęty
- drzewostany o składzie niezgodnym lub częściowo zgodnym z GTD, o obniżonym zadrzewieniu.

6.0. Etaty użytkowania rębego i przedrębego.

6.1. Etat użytkowania rębego.

2.0. ZESTAWIENIE MIĄŻSZOŚCI UŻYTKÓW RĘBNYCH ZALICZONYCH NA POCZET PRZYJĘTEGO ETATU

Użytki rębne zaliczone na poczet etatu	Miąższowość użytków rębnych w 10 – leciu m ³			
	Obręb Milicz	Obręb Cieszków	Obręb Kubryk	Nadleśnictwo
Etat brutto	298113	306574	291190	895877
Etat netto	239608	241088	231203	711899
5 % spodziewany przyrost	11980	12055	11560	35595
Etat netto ze spodziewanym 5% przyrostem	251588	253143	242763	747494

6.2. Etat użytkowania przedrębego.

3.0. WYSOKOŚĆ SPODZIEWANEGO BIEŻĄCEGO ROCZNEGO PRZYROSTU MIĄŻSZOŚCI DLA DRZEWOSTANÓW NIE OBJĘTYCH UŻYTKOWANIEM RĘBNYM.

Obręb Nadleśnictwo	Wielkość przyrostu	
	m3 brutto/10lat	m3 netto/10lat
Obręb: Milicz	470650	376520
Obręb: Cieszków	599700	479760
Obręb: Kubryk	554800	443840
Nadleśnictwo	1625150	1300120

7.0. Zastosowane sposoby użytkowania rębego.

**TAB 3. PROPONOWANE SPOSOBY UŻYTKOWANIA RĘBNEGO DLA NADLEŚNICTWA
MILICZ**

Lp.	Typ siedliskowy lasu	Rodzaj rębni	Nawrót cięć	Okres odnowienia
1	Bs	-		
2	Bśw	Ib, Ic,	4 - 5lat	
3	BMśw	IIIa, Ib	4 - 5lat	(średni 11 – 20 lat)
5	BMw	Ib, Ic, III	4 - 5lat	(średni 11 – 20 lat.)
6	LMśw LMw	III, II, Ib, IV	4 - 5lat	okres odnowienia do 20 lat, w przypadku stosowania rębni stopniowych zalecany okres odnowienia wynosi 30 – 40 lat.
7	Lśw Lw Lł OIJ	II, III, IV	-	okres odnowienia do 20 lat, w przypadku stosowania rębni stopniowych zalecany okres odnowienia wynosi 30 – 40 lat.
8	OI	Ib, Ic,	4 - 5lat	

8.0. Zestawienie zbiorcze wskaźników gospodarczych z opisów taksacyjnych w zakresie hodowli lasu.

Tabela nr XVIII
Nadleśnictwo Miłkcz (13-16-)

Zestawienie zbiorcze wskaźników gospodarczych z opisów taksacyjnych w zakresie hodowli lasu

Typ siedliskowy lasu	Odnowienia i zalesienia										Poprawki i uzupełnienia		Ogółem odnowienia i zalesienia oraz poprawki i uzupełnienia		Pielęgnowanie				
	omiarne	omiarne	omiarne	omiarne	omiarne	pod osłoną	pod osłoną	razem	w uprawach i młodnikach	na gruntach projektowanych do odnowienia i zalesienia	razem	Wprowadzanie podszytów	gleby	upraw (CW)	młodników (CP)	razem	nawożenie	melioracje wodne	zabiegi agrotechniczne
1	2	3	4	5	6	7	8	9	10	11	12	13	14	15	16	17	18	19	20
BSW	39,86	2,19	251,33	197,65	1,00	0,85	282,53	0,35	7,65	8,20	300,73	20,03	385,76	204,18	158,44	738,38			207,42
BKSW	72,88	37,52	341,04	197,65	250,32	3,24	603,85	10,88	45,28	56,16	959,81		1042,80	759,53	387,44	2189,87			880,19
BMW	17,72	1,13	211,30	23,58	89,16	0,60	34,49	3,10	21,80	24,90	388,39		326,36	243,13	90,40	659,89			335,49
LMSW	8,07	68,94	38,35	480,07	358,27	1,92	955,63	6,80	27,56	36,16	991,79		1139,32	421,84	323,94	1885,10			951,43
LSW	28,12	19,07	43,94	135,80	114,43	1,33	342,49	6,85	10,48	17,11	359,60		480,38	272,21	170,48	901,07			336,86
LW	9,04	3,96	13,85	401,54	91,72	2,19	522,30	10,15	8,25	18,40	540,70		602,37	148,22	442,86	1194,45			533,89
OL	7,88	1,48	37,85	73,88	7,51	1,05	129,89	1,80	4,85	6,25	195,94		148,78	89,98	67,42	306,16			127,93
OLU			26,39			0,30	28,69		2,62	2,62	29,31		30,34	25,54	0,73	56,51			26,69
OLU			10,41			0,30	33,84		1,35	1,35	35,19		45,22	23,00	4,95	73,17			33,84
RAZEM	181,67	134,59	974,87	1335,51	912,41	11,62	3561,37	41,33	129,82	171,15	3722,92	20,03	4164,57	2188,99	1556,60	8010,22	0,00	7,78	3523,85

9.0. Formy ochrony przyrody na gruntach nadleśnictwa.

Drzewostany objęte ochroną rezerwatową występują w dwóch rezerwach : „Wzgórze Joanny” i „Stawy Milickie”.

Park krajobrazowy „ Dolina Baryczy”

W dzienniku urzędowym Województwa Wrocławskiego z dnia 17 czerwca 1996 roku pod poz. 65 ogłoszono Rozporządzenie Wojewody Kaliskiego i Wojewody Wrocławskiego z dnia 3 czerwca 1996 r. w sprawie utworzenia i ochrony Parku Krajobrazowego „ Dolina Baryczy” w celu zachowania wartości przyrodniczych, krajobrazowych i historyczno-kulturowych. Park obejmuje obszar o łącznej powierzchni 17 000 ha na terenie województwa wielkopolskiego oraz 70 040 ha na terenie województwa dolnośląskiego w gminach Cieszków, Krośnice, Milicz, Prusice, Twardogóra, Trzebnica i Żmigród.

Park ten swoim zasięgiem obejmuje obszary nadleśnictwa o powierzchni 17499,57 ha.

Strefy ochrony ostoi ptaków.

Na terenie nadleśnictwa znajdują się 4 strefy ochronne Orła Bielika oraz 6 stanowisk Bociana czarnego.

Natura 2000.

Na terenie Nadleśnictwa Milicz znajdują się dwa obiekty Natury 2000:

- BPLH020001

-APLB020001.

10. Porównanie powierzchni i zasobów drzewnych w kolejnych planach urządzania lasu.

TAB 4. (TABELA NR XIII) PORÓWNANIE POWIERZCHNI LEŚNEJ I ZASOBÓW DRZEWNYCH W KOLEJNYCH PLANACH URZĄDZENIA LASU I PROGNOZIE NADLEŚNICTWO MILICZ

Lp	WSKAŹNIK	Jedn.	Stan na					
			1.X.1958r	1.X.1969r	1.X.1984r	1.I.1996r	1.I.2006r	
1	2	3	4	5	6	7	8	
1	Powierzchnia leśna zalesiona i niezalesiona	ha*			23177	24052	24559	
2	Zasoby miąższości	tys. m ³			4736	5924	7116	
3	Przeciętna zasobność d-stanów na 1 ha w podklasach wieku							
		IIa	m ³	113	95	108	132	168
		IIb	m ³		168	193	209	268
		IIIa	m ³	184	204	278	280	310
		IIIb	m ³		227	304	317	325
IVa	m ³	242	259	306	339	381		

Lp	WSKAŹNIK	Jedn.	Stan na				
			1.X.1958r	1.X.1969r	1.X.1984r	1.I.1996r	1.I.2006r
1	2	3	4	5	6	7	8
	IVb	m ³		273	343	342	380
	Va	m ³	283	303	354	355	377
	Vb	m ³		317	369	375	411
	VI	m ³	332	353	389	398	433
	VII	m ³	355	363	456	411	452
	VIII	m ³				338	454
Klasa odnowienia		m ³		238	258	293	323
Klasa do odnowienia		m ³					361
Przeciętna zasobność na 1 ha (pow. leśna zalesiona i niezalesiona)		m ³	160	166	206	246	290
Przeciętny wiek		lat	50	47	50	54	58
Spodziewany bieżący przyrost drzewostanów na 1 ha - tablicowy		m ³		3,53	4,17	4,57	7,92
Przeciętna miąższość użytków rębnych na 1 ha (za okres ubiegły)		m ³		3,20	2,99	1,62	2,41
Przeciętna miąższość użytków przedrębnych na 1 ha (za okres ubiegły)		m ³		0,99	1,68	2,45	3,14
Uzyskany w ubiegłym okresie bieżący roczny przyrost drzewostanów na 1 ha		m ³		4,79	7,53	7,57	9,75