

# STRESZCZENIE PLANU URZĄDZANIA LASU NADLEŚNICTWA ŚWIĘTOSZÓW OBOWIĄZUJĄCEGO NA LATA 2014-2023

## 1. Cele i zasady trwale zrównoważonej gospodarki leśnej

Podstawą gospodarki przyszłego okresu jest planowanie działalności zmierzającej do ukształtowania struktury lasów i ich wykorzystania w sposób i tempie zapewniającym trwałe zachowanie ich bogactwa biologicznego, wysokiej produktywności oraz potencjału regeneracyjnego, żywotności i zdolności do wypełniania teraz i w przyszłości, ważnych ochronnych, gospodarczych i socjalnych funkcji na poziomie lokalnym, narodowym i globalnym, bez szkody dla innych ekosystemów.

Dla celów planowania urzędniowego przyjęto sześć kryteriów trwale zrównoważonej gospodarki leśnej:

- kryterium zachowania i odpowiedniego wzmocnienia zasobów leśnych i ich udziału w globalnym bilansie węgla,
- kryterium utrzymania zdrowia i witalności ekosystemów leśnych,
- kryterium utrzymania i wzmocnienia produkcyjnych funkcji lasu,
- kryterium zachowania, ochrony i odpowiedniego wzmocnienia biologicznej różnorodności w ekosystemach leśnych,
- kryterium zachowania i odpowiedniego wzmocnienia funkcji ochronnych w zagospodarowaniu lasów,
- kryterium utrzymania innych funkcji i uwarunkowań społeczno – ekonomicznych poprzez:
  - zwiększenie udziału społeczności lokalnej w podejmowaniu decyzji dotyczących trwałego i zrównoważonego rozwoju gospodarki leśnej,
  - udostępnianie lasów do celów zdrowotno – rekreacyjnych,
  - udostępniania lasów do celów dydaktycznych,
  - promocję trwale zrównoważonej gospodarki leśnej.

## 2. Ogólna charakterystyka lasów nadleśnictwa

Nadleśnictwo Świętoszów obejmuje swym zasięgiem administracyjnym tereny położone między Rudawicą na północnym-zachodzie, wsią Lubiechów i Sieraków na północnym-wschodzie, wsią Trzebień Mały i Pstraże na wschodzie, Osiecznicą na południu i Parową na południowym - zachodzie. Obszar zasięgu jest zwarty, ma kształt połączonych, dwóch dużych kompleksów - rozciągłość zasięgu w linii prostej, w kierunku północ – południe wynosi około 22 km, a w linii wschód – zachód ok. 24 km.

Nadleśnictwo Świętoszów sąsiaduje z następującymi leśnymi jednostkami administracyjnymi (nadleśnictwami):

- od północy z Nadleśnictwem Szprotawa (RDLP Zielona Góra),
- od wschodu z Nadleśnictwem Chocianów (RDLP Wrocław),
- od południa z Nadleśnictwem Bolesławiec (RDLP Wrocław),
- od południowego zachodu z Nadleśnictwem Węgliniec (RDLP Wrocław),
- od zachodu z Nadleśnictwem Ruszów (RDLP Wrocław),
- od północnego zachodu z Nadleśnictwem Żagań (RDLP Zielona Góra).

W sprawie określenia terytorialnego zasięgu działania Nadleśnictwa Świętoszów zostało wydane Zarządzenie Nr 183 MOŚZNIŁ z dnia 13.12.1994 roku „W sprawie określenia terytorialnego zasięgu działania nadleśnictw wchodzących w skład Regionalnej Dyrekcji Lasów Państwowych we Wrocławiu oraz terytorialnego zasięgu działania RDLP we Wrocławiu. Zgodnie ze wzorem nr 1 stanowiącym załącznik do niniejszego zarządzenia, powierzchnia zasięgu terytorialnego Nadleśnictwa Świętoszów wynosi 27977 ha.

## 2.1. Położenie i powierzchnia

Pod względem przynależności administracyjnej nadleśnictwo Świętoszów znajduje się w zasięgu województwa dolnośląskiego oraz lubuskiego. Położone jest na terenie następujących jednostek administracyjnych:

### **Województwo dolnośląskie:**

Powiat bolesławiecki:	Gmina Bolesławiec
	Gmina Osiecznica

### **Województwo lubuskie:**

Powiat żagański:	Gmina Iłowa – obszar wiejski
	Gmina Żagań
	Gmina Małomice – obszar wiejski
	Gmina Szprotawa – obszar wiejski

## **REGIONALIZACJA FIZYCZNOGEOGRAFICZNA**

Pod względem fizycznogeograficznym, cały obszar nadleśnictwa Świętoszów, położony jest w zasięgu jednej jednostki fizycznogeograficznej (Kondracki, 2011):

Obszar: Europa Zachodnia

Podobszar: Pozaalpejska Europa Zachodnia

**Prowincja: Niż Środkowoeuropejski (31)**

Podprowincja: Niziny Sasko-Łużyckie (317)

Makroregion: Nizina Śląsko-Łużycka (317.7)

Mezoregion: Bory Dolnośląskie (317.74)

## **REGIONALIZACJA PRZYRODNICZO-LEŚNA**

Zgodnie z regionalizacją przyrodniczo-leśną Polski 2010 (Zielony i Kliczkowska, 2012), lasy nadleśnictwa Świętoszów położone są w następującej jednostce przyrodniczo-leśnej:

Kraina: Śląska (V)

Mezoregion: Borów Dolnośląskich (V.2)

## **REGIONALIZACJA GEOBOTANICZNA**

Według regionalizacji geobotanicznej Polski Matuszkiewicza (2008) obszar nadleśnictwa Świętoszów leży w zasięgu następujących jednostek geobotanicznych:

Prowincja Środkowoeuropejska

Podprowincja Środkowoeuropejska Właściwa

B Dział Brandenbursko-Wielkopolski

B.4. Kraina Południowowielkopolsko-Łużycka

B.4a. Podkraina Łużycka

B.4a.5. Okręg Borów Dolnośląskich

B.4a.5.b Podokręg Ruszowski

B.4a.5.c Podokręg Świętoszowski

Według podziału geobotanicznego Dolnego Śląska (Szafer 1972, zmienione Kuczyńska i in., 1997), obszar nadleśnictwa Świętoszów znajduje się na terenie następujących jednostek geobotanicznych:

Państwo: Holarktyka

Obszar: Euro-Syberyjski

Prowincja: Niżowo-Wyżynna

Dział Bałtycki (A)

Poddział: Pas Kotlin Podgórskich

Kraina: Kotlina Śląska (6)

Okręg: Nizina Śląsko-Łużycka (6.1)

Podokręg: Bory Dolnośląskie (6.1.1)

Nadleśnictwo Świętoszów wg stanu na 01.01.2004 r. zarządzało powierzchnią: 25 358,3563 ha, w tym powierzchnia leśna 17 382,2505 ha, a w poszczególnych obrębach leśnych kształtowało się następująco:

- obręb Ławszowa 8 882,6653 ha, w tym powierzchnia leśna 7 661,8456 ha;
- obręb Świętoszów 16 475,6910 ha w tym powierzchnia leśna 9 720,4049 ha.

Natomiast wg stanu na dzień 31.12.2013 r. powierzchnia nadleśnictwa wynosi 25 347,0402 ha w tym powierzchnia leśna 17 469,1181ha, a w poszczególnych obrębach leśnych kształtuje się następująco:

- obręb Ławszowa 8 871,8502 ha w tym powierzchnia leśna 7 694,6940 ha;
- obręb Świętoszów 16 475,1900 ha w tym powierzchnia leśna 9 793,4241 ha.

Powierzchnia ogólna nadleśnictwa uległa zmniejszeniu o 11,6851 ha, natomiast powierzchnia leśna uległa zwiększeniu o 86,8676 ha.

**TABELA 1. STRUKTURA POWIERZCHNI GRUNTÓW NADLEŚNICTWA, WG STANU NA 01.01.2014R.**

L.p.	Cecha	Obręb		Nadleśnictwo	
		Ławszowa	Świętoszów		
		Powierzchnia - ha			%
1	2	3	4	5	6
1	Powierzchnia ogółem	8872,19	16487,61	25359,80	100,00
2	Grunty leśne	8635,92	15294,72	23930,64	94,36
3	Grunty zalesione	7765,72	10320,40	18086,12	71,32
4	Grunty nie zalesione	612,83	4328,79	4941,62	19,48
5	Grunty zw. z gosp. leśną	257,37	645,53	902,90	3,56
6	Grunty nie zaliczone do lasów	236,27	1192,89	1429,16	5,64
7	- w tym grunty do zales.	-	-	-	-

## 2.2. Rys historyczny

Nadleśnictwo Świętoszów w obecnych granicach zostało utworzone Zarządzeniem nr 64 Ministra Ochrony Środowiska Zasobów Naturalnych i Leśnictwa z dnia 31.12.1992 r. Do 1993 r. obręb Ławszowa należał do Nadleśnictwa Ruszów, a obręb Świętoszów do Nadleśnictwa Bolesławiec.

- Obręb Ławszowa

Do 31.12.1950 r. lasy obrębu należały do OZLP Zielona Góra, a od 1.01. 1951 r. należą do RDLP we Wrocławiu.

Do 1970 roku lasy obrębu Ławszowa nosiły nazwę „Piękna Wieś”. W 1970 roku wraz lasami obrębu Lisek utworzono obręb Osiecznica. Zgodnie z Zarządzeniem Dyrektora NZLP z dnia 30.01.1981 roku, podzielono z dniem 1.01.1981 roku lasy obrębu Osiecznica należące do Nadleśnictwa Ruszów na dwa obręby: obręb Ławszowa należący do Nadleśnictwa Ruszów i obręb Osiecznica – przyłączając go do Nadleśnictwa Węgliniec.

Prowizoryczne urządzenie przeprowadzono w 1948 r. Rewizję użytkowania międzyrębego przeprowadzono w 1954 r., a rębego w 1955 i 1956 r.

Definitywne urządzenie przeprowadzono w 1957 r.

Podstawowym sposobem zagospodarowania był sposób zrębowy. Rębnie częściowe stanowiły zaledwie ok. 1% ogólnej powierzchni zrębów. Cięcia były przeprowadzone zgodnie z planem cięć. Odnowienia, pielęgnacje gleby i upraw przeprowadzano głównie ręcznie. Na niewielkich powierzchniach stosowano siew. Szkody o charakterze kłęskowym powstawały ze strony przyrody nieożywionej jak i ożywionej. W 1949 r. miał miejsce masowy pojaw barczatki sosnowki, skutecznie zwalczony przez lepowanie drzew. W latach 1948-1950 nastąpiła gradacja brudnicy mniszki, a w latach 1955, 1956 oraz 1967 i 1968 strzygoni choinówki. Zastosowano chemiczne metody zwalczania. W 1952 r. wystąpiły szkody na skutek huraganu. W 1953 r. w drzewostanach I i II klasy wieku wystąpiły masowe

śniegołomy, będące skutkiem wcześniejszych uszkodzeń przez wiatry. W latach 1958-1970 miały miejsce większe pożary.

Istotny wpływ na zagospodarowanie lasów obrębu ma fakt istnienia na omawianym terenie poligonu wojskowego użytkowanego przez Wojsko Polskie.

- **Obręb Świętoszów**

Obręb Świętoszów powstał z lasów:

dawnego Nadleśnictwa Cisów – 10416, 69 ha,

części lasów Nadleśnictwa Trzebień – 4228, 02 ha,

części lasów Nadleśnictwa Piękna Wieś – 1092,70 ha,

części lasów Nadleśnictwa Kleszczów – 705,98 ha.

Z wymienionych wyżej lasów utworzono w 1958 r. Nadleśnictwo Świętoszów. W części środkowej funkcjonował w przeszłości niemiecki poligon wojskowy o pow. 6276 ha, pozostałe lasy należały do prywatnych właścicieli.

Gospodarka na omawianym terenie prowadzona była na podstawie zasad obowiązujących w lasach państwowych i planów urzędzeniowych. Przybliżone tabele klas wieku sporządzono na okres 1946-1947 r. Rewizje użytkowania sporządzono na okresy 5-letnie: przedrębego w 1954 r., rębego w 1955 r. Plan definitywnego urządzania lasu sporządzono na okres od 1.10.1958 r. do 30.09.1968 r.

Sposób zagospodarowania, prace odnowieniowe i pielęgnacyjne były prowadzone w podobny sposób jak w obrębie Ławszowa. O charakterze terenu obrębu decydował w dużej mierze kilkudziesięcioletni pobyt Jednostek Armii Radzieckiej. Duże szkody spowodowane były przez pożary, nielegalne wycinki drzew, rozjeżdżanie drzewostanów ciężkim sprzętem wojskowym, wywożenie do lasu wszelkiego rodzaju odpadów, rozkopywanie gleby w trakcie ćwiczeń wojskowych na terenie poligonu i terenie przyległym. Obrazu zniszczeń dopełnia skażenie substancjami ropopochodnymi. Szkody te wycenione w 1992 r. wynosiły 7 826 525 568 zł. Po armii radzieckiej nowym użytkownikiem poligonu stało się Wojsko Polskie. Szkody wyrządzone w czasie ćwiczeń zostały w dużym stopniu ograniczone.

### **2.3. Typy siedliskowe lasu**

W nadleśnictwie opisano 13 typów siedliskowych lasu. Dominują siedliska Bśw, które zajmują ponad 66% powierzchni nadleśnictwa. Udział procentowy poszczególnych typów siedliskowych lasu wg obrębów i dla całego nadleśnictwa ilustruje zamieszczona poniżej tabela 2.

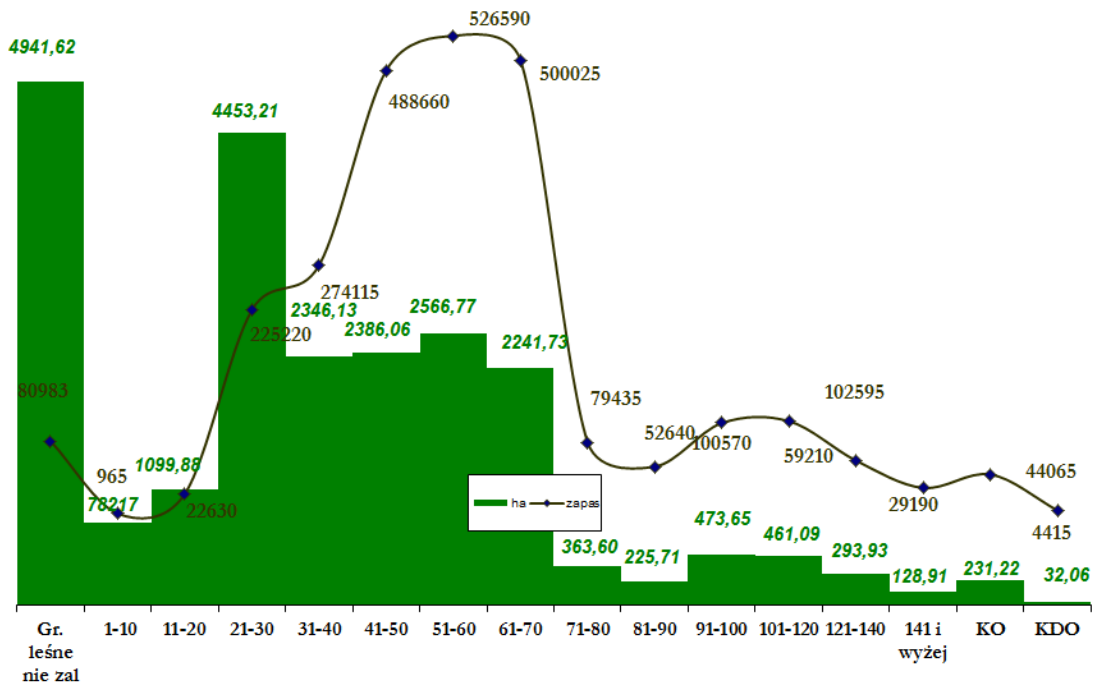
TABELA 2. SYNTETYCZNE ZESTAWIENIE TYPÓW SIEDLISKOWYCH LASÓW W NADLEŚNICTWIE ŚWIĘTOSZÓW, WG STANU NA 01.01.2014 ROK

Lp.	Charakterystyka siedliska	Obręb Ławszowa		Obręb Świętoszów		Nadleśnictwo	
		Powierzchnia ha / %				7	8
1	2	3	4	5	6	7	8
1	BŚW	4855,54	57,96	10470,90	71,47	15326,44	66,55
2	BW	10,34	0,12	323,29	2,21	333,63	1,45
3	BB	-	0,00	2,44	0,02	2,44	0,01
4	BMSW	1248,09	14,89	992,13	6,77	2240,22	9,73
5	BMW	1826,39	21,79	1959,00	13,38	3785,39	16,44
6	BMB	-	0,00	112,13	0,77	112,13	0,49
7	LMŚW	187,12	2,23	308,24	2,10	495,36	2,15
8	LMW	174,66	2,08	291,79	1,99	466,45	2,03
9	LMB	-	0,00	55,01	0,37	55,01	0,24
10	LŚW	5,79	0,07	1,79	0,01	7,58	0,03
11	LW	31,00	0,37	19,92	0,14	50,92	0,22
12	LŁ	36,49	0,45	78,58	0,54	115,07	0,50
13	OL	3,13	0,04	33,97	0,23	37,10	0,16
Suma całkowita		8378,55	100,00	14649,19	100,00	23027,74	100,00

## 2.4. Struktura gatunkowa drzewostanów wg gatunków panujących.

### 2.4.1 STRUKTURA WIEKOWA I MIĄŻSZOŚCIOWA W NADLEŚNICTWIE ŚWIĘTOSZÓW

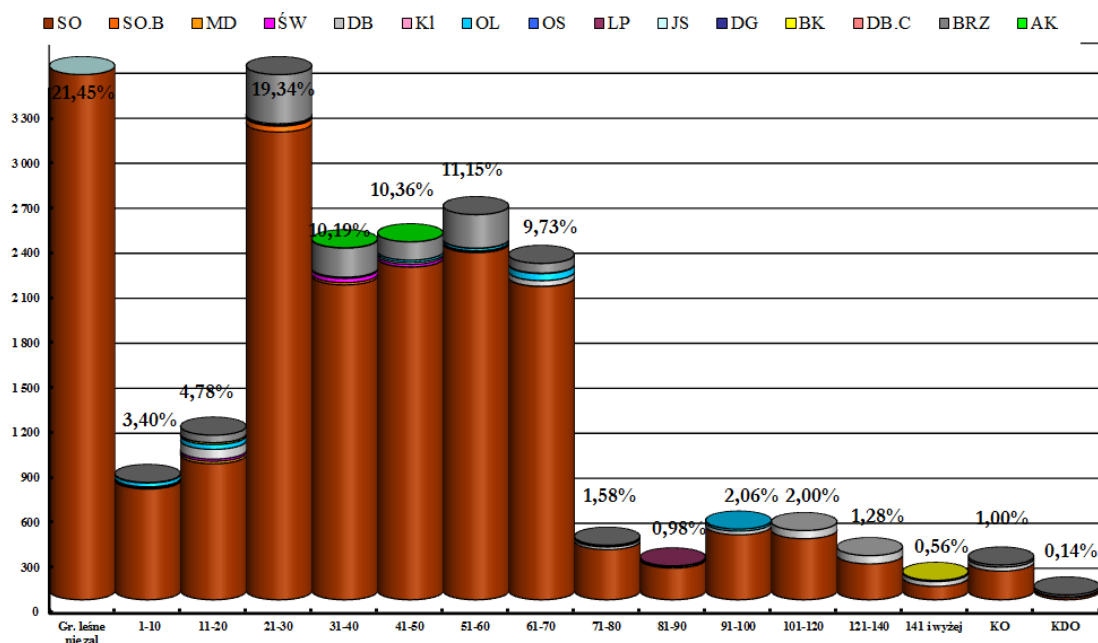
Dla zobrazowania stanu lasu i zasobów drzewnych poniżej przedstawiono w formie wykresów, strukturę wiekową i miąższościową według stanu na 01.01.2014 r.



## 2.4.2. ROZKŁAD POWIERZCHNI I MIĄŻSZOŚCI, WG GATUNKÓW PANUJĄCYCH W NADLEŚNICTWIE ŚWIĘTOSZÓW

### Charakterystyka zasobów drzewnych w nadleśnictwie

Charakterystykę zasobów drzewnych przeprowadzono w oparciu o sporządzoną tabelę IV.

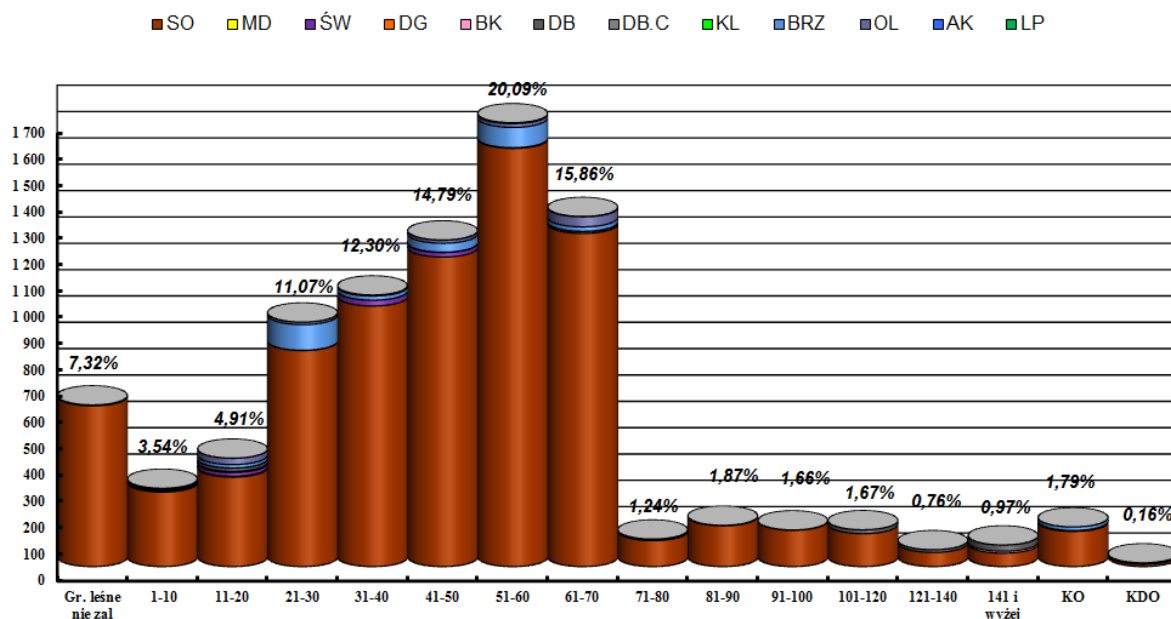


WYKRES 1. ROZKŁAD POWIERZCHNI W PODKLASACH WIEKU, WG GATUNKÓW PANUJĄCYCH W NADLEŚNICTWIE ŚWIĘTOSZÓW

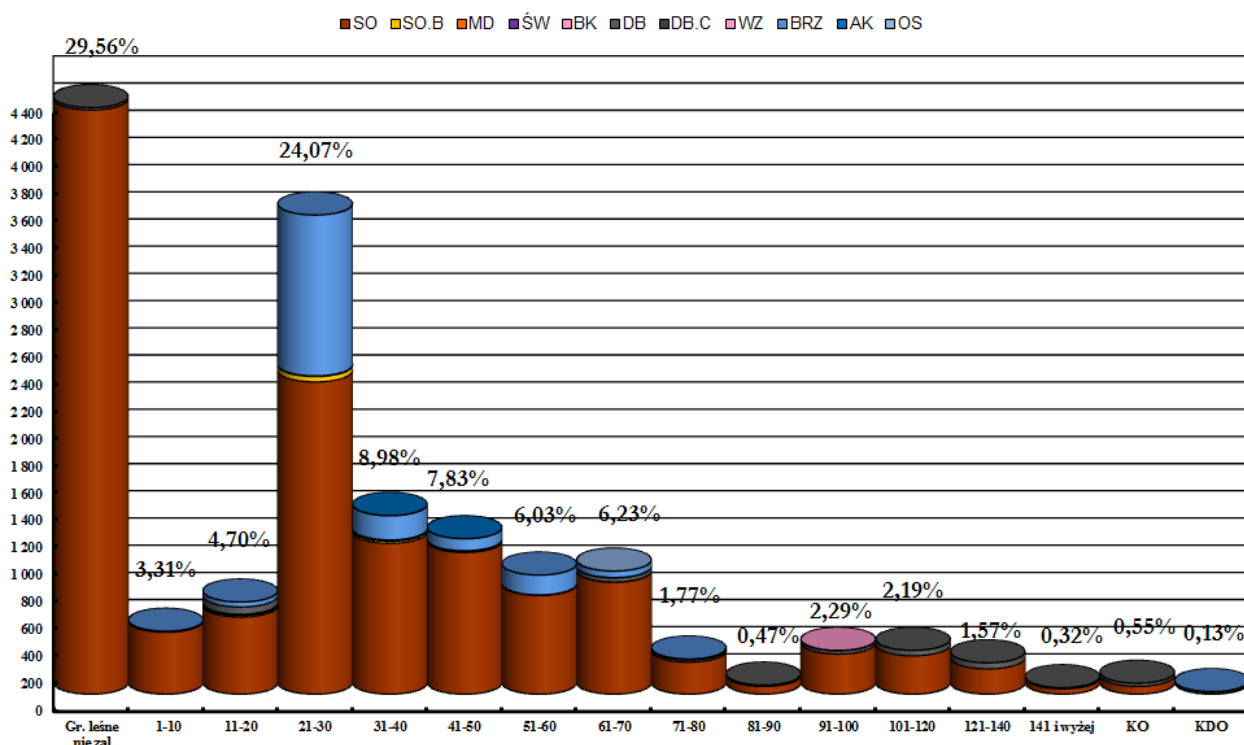
W Nadleśnictwie Świętoszów występuje nierównomierny rozkład powierzchni w klasach wieku. Krzywa frekwencji dla poszczególnych klas przybiera postać rozkładu asymetrycznego. Rozkład ten charakteryzuje się asymetrią lewostronną z dużym udziałem gruntów leśnych niezalesionych oraz II i III klasy wieku, suma udziału procentowego wymienionych grup wynosi 72,49 % całej powierzchni leśnej nadleśnictwa

- Znaczny udział powierzchni II klasy wieku. Drzewostany od 21 do 40 lat zajmują 6799,34 ha, co stanowi 29,53 % powierzchni leśnej nadleśnictwa. Wielkość ta związana jest z odnowieniem naturalnym i sztucznym gruntów popolygonowych w latach 70-tych i 80 – tych XX wieku oraz zalesieniami pokłeskowymi.
- Znaczny udział powierzchni III klasy wieku. Drzewostany od 41 do 60 lat zajmują 4952,83 ha, co stanowi 21,51 % powierzchni leśnej nadleśnictwa. Wielkość ta związana jest z odnowieniem naturalnym gruntów poligonowych oraz odnowieniem gruntów rolnych w latach 50-tych i 60 – tych XX wieku oraz zalesieniami pokłeskowymi.
- Znaczny udział powierzchni leśnej niezalesionej wynoszącej 4941,62 ha, co stanowi 21,46 % powierzchni leśnej nadleśnictwa, związany jest z istnieniem czynnego polygonu wojskowego oraz gruntów popolygonowych.





WYKRES 2. ROZKŁAD POWIERZCHNI W PODKLASACH WIEKU, WG GATUNKÓW PANUJĄCYCH W OBRĘBIE ŁAWSZOWA

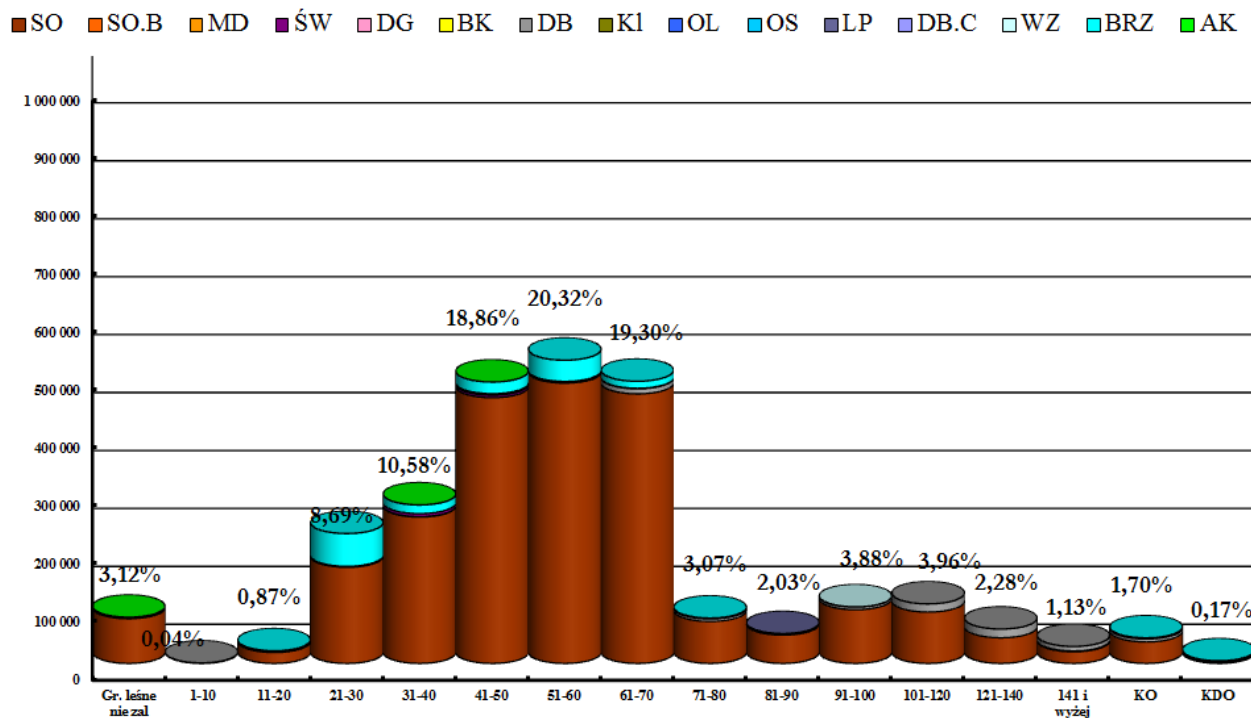


WYKRES 3. ROZKŁAD POWIERZCHNI W PODKLASACH WIEKU, WG GATUNKÓW PANUJĄCYCH W OBRĘBIE ŚWIĄTOSZÓW

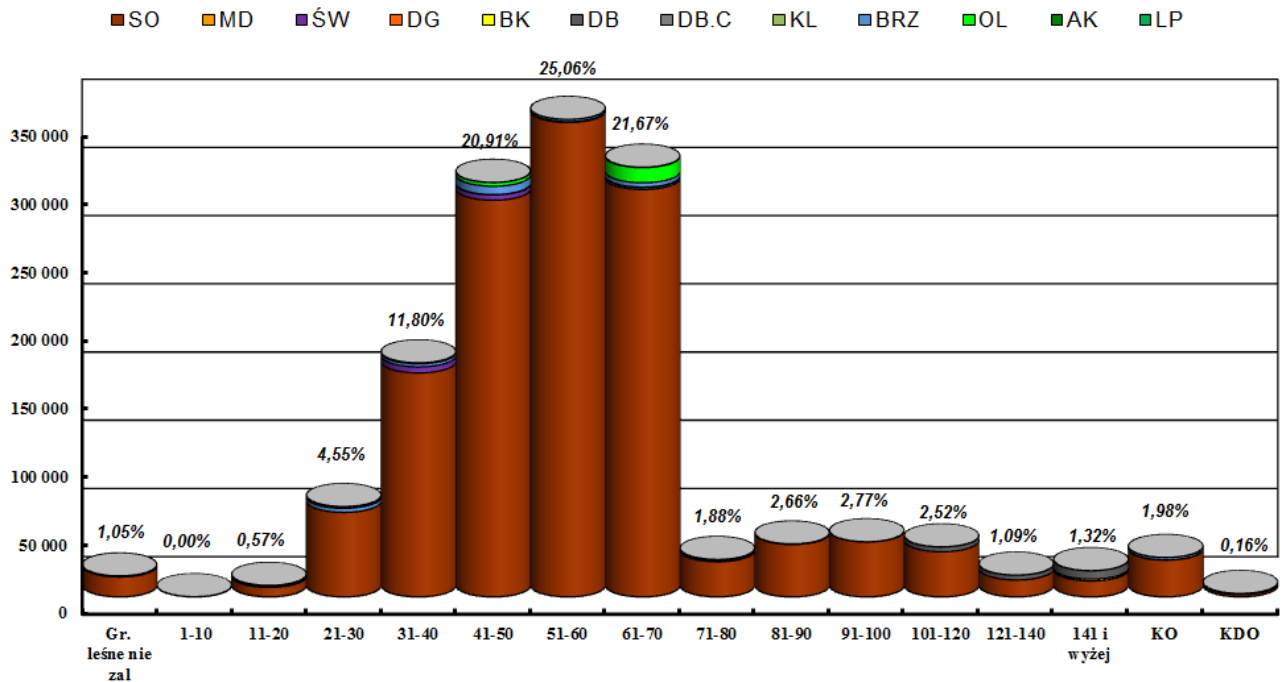
Krzywa obrazująca rozkład miąższości przybiera charakter krzywej rozkładu nierównomiernego, o cechach asymetrycznych. Stanowi to następstwo sposobu zagospodarowania lasu w latach powojennych, gdzie dużą część stanowią powierzchnie

leśne powstałe na skutek zalesień gruntów porolnych w wyniku, czego największy udział powierzchniowy i masowy można zaobserwować w III i IV klasie wieku.

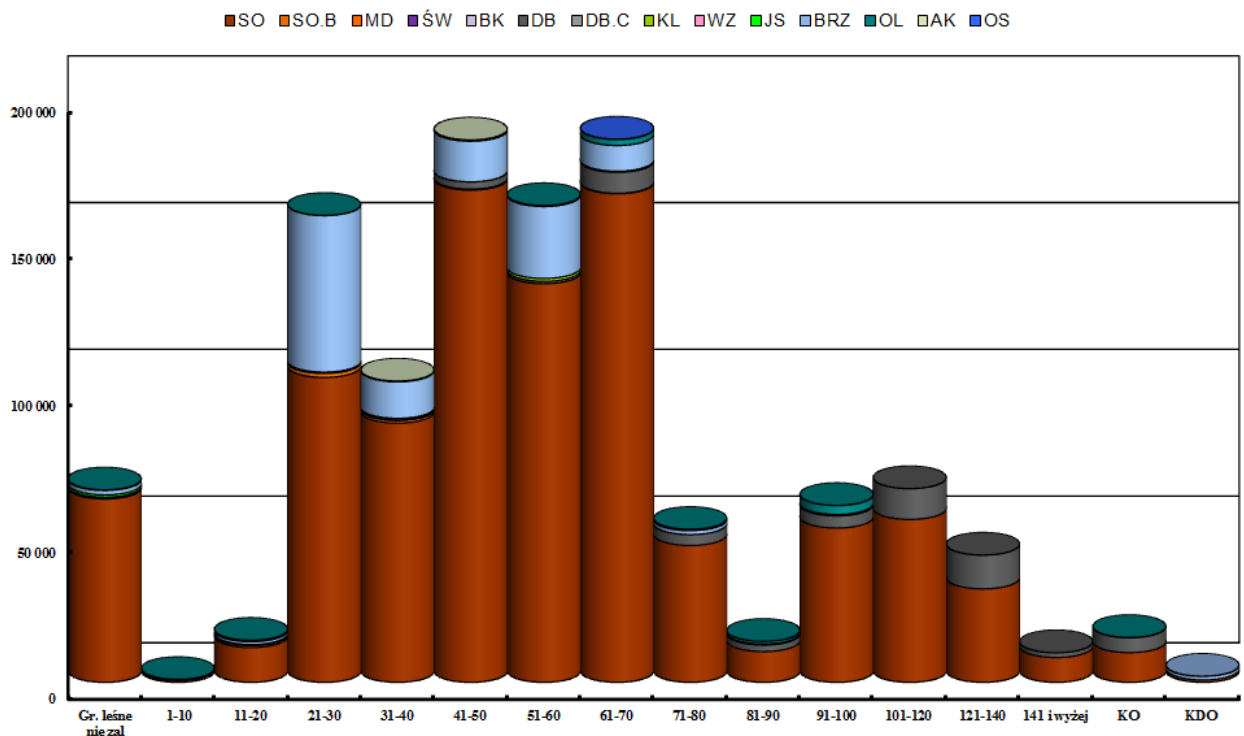
Obecnie prowadzona gospodarka leśna na terenie nadleśnictwa gwarantuje zachowanie trwałości i ciągłości lasu, gdyż stosowane sposoby zagospodarowania przyczyniają się do poprawy struktury drzewostanów, między innymi poprzez wzrost udziału drzewostanów w strukturze klas odnowienia o 9,84 % powierzchni i 9,60 % miąższości.



**WYKRES 4. ROZKŁAD MIĄŻSZOŚCI W PODKLASACH WIEKU WG GATUNKÓW PANUJĄCYCH W NADLEŚNICTWIE ŚWIĘTOSZÓW**



**WYKRES 5. ROZKŁAD MIĄŻSZOŚCI W PODKLASACH WIEKU WG GATUNKÓW PANUJĄCYCH W OBRĘBIE ŁAWSZOWA**



**WYKRES 6. ROZKŁAD MIĄŻSZOŚCI W PODKLASACH WIEKU WG GATUNKÓW PANUJĄCYCH W OBRĘBIE ŚWIĄTOSZÓW**





Łącznie	SO	101,63	55,92	4752,28		738,62	909,68	3117,50	2098,87	2217,22	2313,38	2087,95	334,10	211,27	433,05	406,96	238,98	89,49	190,70	13,87	15401,64	20311,47	88,22
		1383	101	55149	20574	640	18815	165800	252485	458530	483670	465125	72340	48865	92750	88615	44210	20095	36985	2420	2271919	2328552	89,86
	SO.B				102			39,30	15,23	1,43		1,75									57,71	57,71	0,25
								1380	855	85		150									2572	2572	0,1
	MD					4,54	15,99														20,53	20,53	0,09
					88	35	805														928	928	0,04
	SW					2,87	14,64	5,38	27,86	17,57	1,24										69,56	69,56	0,3
					237		255	425	4995	4140	225										10277	10277	0,4
	DG						0,79														0,79	0,79	0
					2																2	2	0
	BK					1,30	11,17										7,61				20,08	20,08	0,09
					88	215											1350				1653	1653	0,06
	DB		11,80	8,66		7,23	64,96	0,92	4,28	12,99	5,69	37,27	17,40	9,74	24,32	54,13	54,95	31,81	26,06	5,23	356,98	377,44	1,64
			29	104	241	55	225	50	190	2710	1095	8655	4380	2215	4305	13980	15000	7745	5280	735	66861	66994	2,59
	DB.C						0,66																
												2,44									3,10	3,10	0,01
	KL										5,48	1,05		1,37							355	355	0,01
											995	265		350							7,90	7,90	0,03
	WZ														2,66						1610	1610	0,06
															435						435	435	0,02
	JS		6,73																			6,73	0,03
			795																			795	0,03
	BRZ					2,19	49,75	1280,55	193,38	121,62	222,82	64,11	7,80					13,47	12,96		1968,65	1968,65	8,55
					1604		1325	56335	14780	19980	36560	11985	1380					1730	1260		146939	146939	5,67
	OL		4,60			25,42	32,24	9,56	4,17	14,22	15,36	45,64	4,30	3,25	13,62			0,99			168,77	173,37	0,75
			18	378	235	990	1230		625	3085	3395	13160	1335	1190	3080				70		28773	28791	1,11
	AK								2,34	0,49											2,83	2,83	0,01
					90				185	40											315	315	0,01
	OS											0,48									0,48	0,48	0
												85									85	85	0
	LP									0,52	2,80	1,04		0,08							4,44	4,44	0,02
										90	650	245		20							1005	1005	0,04
Ogółem		101,63	67,72	4772,27		782,17	1099,88	4453,21	2346,13	2386,06	2566,77	2241,73	363,60	225,71	473,65	461,09	293,93	128,91	231,22	32,06	18086,12	23027,74	100
		1383	130	56066	23404	965	22630	225220	274115	488660	626590	500025	79435	52640	100570	102595	59210	29190	44065	4415	2533729	2591308	100
																					Grunty zw. związane z gospodarką leśną:		902,9
																					Ogółem lasy:		23930,64
																					Powierzchnia ew. identyczna lasów ogółem:		23929,8764

## 2.6. Charakterystyka gospodarki nasiennej.

### GOSPODARCHE DRZEWOSTANY NASIENNE

Nadleśnictwo Świętoszów posiada 27 wydzieleń z drzewostanami nasiennymi gospodarczymi (GDN), których wykaz zawarty jest w części tabelarycznej PUL – **wzór nr 2**.

Drzewostany te znajdują się w Krajowym Rejestrze Leśnego Materiału Podstawowego zgodnie z Rozporządzeniem Ministra Środowiska z dnia 23 kwietnia 2004

**TABELA 3. ZESTAWIENIE ILOŚCIOWE GOSPODARCZYCH DRZEWOSTANÓW NASIENNYCH (GDN) W NADLEŚNICTWIE ŚWIĘTOSZÓW**

L.P.	Gatunek	Obręb Ławszowa		Obręb Świętoszów		Nadleśnictwo	
		ha	szt.	ha	szt.	ha	szt.
1	2	3	4	5	6	7	8
1	SO	85,18	16	21,34	4	106,52	20
2	BK	7,61	2			7,61	2
3	DB			5,09	1	5,09	1
4	BRZ	5,04	3			5,04	3
5	OL			4,51	1	4,51	1
<b>OGÓŁEM</b>		<b>97,83</b>	<b>21</b>	<b>30,94</b>	<b>6</b>	<b>128,77</b>	<b>27</b>

W Nadleśnictwie Świętoszów brak drzewostanów nasiennych wyłączonych oraz drzewostanów nasiennych zachowawczych i brak drzew matecznych. Nadleśnictwo Świętoszów, posiada wyznaczone bloki upraw pochodnych.

### 3.Charakterystyka warunków przyrodniczo-ekonomicznych nadleśnictwa.

#### PRZYNALEŻNOŚĆ PRZYRODNICZO-LEŚNA

Lasy Nadleśnictwa Świątoszów wg regionalizacji przyrodniczo-leśnej Polski 2010 (Zielony i Kliczkowska,2012) położone są w:

**Kraina:**           **ŚLĄSKA ( V. )**

Mezoregion: Borów Dolnośląskich (V.2),

#### RZEŻBA TERENU

Nadleśnictwo Świątoszów położone jest w typowo nizinnym krajobrazie Borów Dolnośląskich, w mikroregionach Kotliny Żagańskiej i Równiny Nadbobrzańskiej. Pierwszy z nich - Kotlina Żagańska wytworzona jest u spływu Bobru, Kwisy, Czernej i Szprotawy. Dno wypełniają plejstoceńskie i holoceniowe osady rzeczne. Równina Nadbobrzańska obejmuje płaskie stożki napływowe Bobru i Kwisy. Cechą charakterystyczną tego krajobrazu są występujące tu wydmy. Nizinny charakter terenu urozmaicają doliny rzek Kwisy i Bobru. Doliny obu rzek są głęboko wcięte, fragmentami posiadają strome skarpy. Kwisa, z jej zakolami i malowniczymi przełomami, ma duże znaczenie dla miejscowego krajobrazu.

#### WARUNKI WODNE – POŁOŻENIE HYDROGRAFICZNE

Wg „**Podziału hydrograficznego Polski**” cały obszar nadleśnictwa należy do zlewni Odry poprzez lewobrzeżne zlewnie II rzędu – rzek Kaczawa i Bóbr.

Zgodnie z podziałem hydrograficznym Polski (2007) teren nadleśnictwa położony jest w obszarze następujących jednostek hydrograficznych:

**I        Odra**

**II        Bóbr**

**III      Czarna Wielka**

**IV      Czarna Wielka od Czernej Małej do Łubianki (I)**

**IV      Czarna Wielka od Ośnicy do Czernej Małej (I)**

**IV      Czarna Wielka od Wykrotnicy do Ośnicy (I)**

**IV      Ośnica (Brodnica)**

**III      Kwisa**

**IV      Kwisa od Iwnicy do ujścia**

**III      Bóbr od Szprotawy do Kwisy**

**IV      Stawna**

**IV      Rudna**

**III      Bóbr od Kamiennej do Szprotawy**

**IV      Bóbr od Bobrzycy do Szprotawy**

Ogólna charakterystyka najważniejszych cieków wodnych, przepływających przez teren Nadleśnictwa Świętoszów przedstawia się następująco:

**Bóbr** – wypływa na stoku Lasockiego Grzbietu (1190 m n.p.m.) wchodzącego w skład Karkonoszy. W górnym biegu. płynie obniżeniem Bramy Lubawskiej, a następnie skrajem Kotliny Jeleniogórskiej, przyjmując tu liczne i zasobne w wodę dopływy z Karkonoszy. Poniżej Bolesławca Bóbr opuszcza Pogórze Zachodniosudeckie i wpływa na Nizinę Śląsko-Łużycką. Całkowita długość rzeki wynosi 271,6km. W obniżeniach dorzecza występują bagniste torfowiska. Na terenie nadleśnictwa Bóbr płynie szeroką, piaszczystą doliną. Bieg jego cechuje mały spadek, liczne meandry i starorzecza. Rzeka charakteryzuje się dużymi wahaniami stanów wody i przepływów. Po serii powodzi na przełomie XIX / XX w. Bóbr wraz z dorzeczem został uregulowany. Na Bobrze znajduje się kilka zbiorników retencyjnych.

**Kwisa** – jest ciekim III rzędu, lewostronnym dopływem Bobru. Swój początek bierze w Górach Izerskich (na stokach Izerskich Garbów). Długość rzeki wynosi 126,8km. W środkowym biegu rzeki znajdują się dwa zbiorniki zaporowe. W granicach nadleśnictwa płynie głęboko wciętą doliną. Koryto rzeki wcięte jest w piaski rzeczne.

#### **STRUKTURA DRZEWOSTANÓW WEDŁUG STREF USZKODZEŃ LASU**

Do czasu wprowadzenia odpowiedniego zarządzenia Dyrektora Generalnego Lasów Państwowych odnośnie aktualizacji stref uszkodzeń lasu, dla całego nadleśnictwa zostały przyjęte strefy określone w poprzedniej rewizji planu u.l., a dla gruntów nowodoszłych z najbliższej przylegających oddziałów.

Według stanu na 01.01.2014 r. grunty nadleśnictwa została zaliczona do I i II strefy uszkodzeń przemysłowych.

Obręb Ławszowa

I strefa 7886,13 ha – cały obręb z wyjątkiem oddziałów wymienionych w II strefie,

II strefa 492,42 ha – oddz. 112, 129, 130, 148-150, 165-168, 188, 208, 209, 248, 249.

Obręb Świętoszów

I strefa 14649,19 ha – cały obręb,

Nadleśnictwo Świętoszów

I strefa 22535,32 ha

II strefa 492,42 ha

Szczegółowe zestawienie powierzchni i miąższości wg klas wieku, gatunków panujących i stref uszkodzenia lasu zestawiono w tabeli VII zamieszczonej w części tabelarycznej elaboratu.

W I strefie uszkodzeń przemysłowych zasobność powierzchni leśnych zalesionych i niezalesionych wynosi 2495499 m<sup>3</sup>, natomiast w II strefie 95809 m<sup>3</sup>.

#### **OCENA STANU ŚRODOWISKA PRZYRODNICZEGO**

Na terenach leśnych, znaczącą rolę ma racjonalne korzystanie z zasobów środowiska przyrodniczego w ramach gospodarki leśnej, przejawiające się m.in.:



zachowaniem pełni zmienności drzew leśnych, oparciem zasad gospodarki na racjonalnych podstawach przyrodniczych, skuteczną ochroną i umiarkowanym użytkowaniem ekosystemów wodno-błotnych w lasach, kształtowaniem stref ekotonowych na obrzeżach lasów, ochroną ekosystemów wrażliwych na zmiany sposobu zagospodarowania i odpowiednio ukierunkowaną edukacją przyrodniczo-leśną społeczeństwa. Terenami potwierdzającymi wysoką różnorodność biologiczną terenów nadleśnictwa są obszary objęte ochroną prawną, których celem jest ochrona najlepiej zachowanych i najcenniejszych fragmentów nadleśnictwa. Na poziomie gatunkowym, na stan różnorodności biologicznej przekłada się liczba chronionych i zagrożonych taksonów roślin, grzybów i zwierząt.

Informacje szczegółowe dotyczące wszelkich form ochrony występujących na terenie Nadleśnictwa Świętoszów, zostały zamieszczone w Programie Ochrony Przyrody W zasięgu terytorialnym Nadleśnictwa Świętoszów znajdują się:

- 2 obszary chronionego krajobrazu,
- 12 pomników przyrody (11 na gruntach w zarządzie nadleśnictwa),
- 4 obszary mające znaczenie dla Wspólnoty (OZW) (3 na gruntach w zarządzie nadleśnictwa),
- 1 obszar specjalnej ochrony (OSO),
- 1 użytek ekologiczny,
- chronione gatunki grzybów, roślin i zwierząt.

#### **OCENA UWARUNKOWAŃ EKONOMICZNYCH W GRANICACH ZASIĘGU TERYTORIALNEGO NADLEŚNICTWA**

Struktura gospodarcza regionu w znacznej mierze zależy od występujących uwarunkowań geograficznych (rzeźba terenu), komunikacyjnych oraz odległości od aglomeracji miejskich. Region, na którego obszarze jest położone nadleśnictwo, jest regionem rolniczym. W zasięgu terytorialnym nadleśnictwa brak jest większych zakładów przemysłowych. Na terenie nadleśnictwa występuje poligon wojskowy.

W działalności gospodarczej nadleśnictwo korzysta z planów zagospodarowania przestrzennego gmin.

W obecnej sytuacji gospodarczej robotnicy leśni zatrudnieni w minionych latach w nadleśnictwie na okres stały lub czasowy, posiadają własne firmy leśne pod ogólną nazwą Zakład Usług Leśnych wykonując wszelkie niezbędne prace w lasach zlecone przez personel nadleśnictwa.

Dla scharakteryzowania ekonomicznych warunków produkcji leśnej Nadleśnictwa Świętoszów, poniżej przedstawiono strategicznych odbiorców drewna na podstawie danych uzyskanych z nadleśnictwa.

Średnia sprzedaż drewna dla odbiorców w nadleśnictwie wynosi około 5 tyś. m<sup>3</sup>.

Według danych z nadleśnictwa do odbiorców strategicznych zakupujących systematycznie surowiec drzewny na terenie nadleśnictwa :

- Kronopol Żary,
- Klausner Holz Sachsen Kodersdorf.

Odbiorcy drewna z Nadleśnictwa Świątoszów są wyłaniany w wyniku aukcji elektronicznych na portalu internetowym <https://www.e-drewno.pl>.

#### **CHARAKTERYSTYKA PRZESTRZENNA KOMPLEKSÓW LEŚNYCH**

Grunty Nadleśnictwa Świątoszów charakteryzują się **małą ilością** kompleksów. Kompleksy o powierzchni poniżej 5 ha stanowią 77 % ilości wszystkich kompleksów, stanowiąc jednocześnie zaledwie 0,02 % powierzchni nadleśnictwa. Istotnym elementem gospodarki w nadleśnictwie Świątoszów jest fakt, iż 99 % powierzchni gruntów nadleśnictwa skupiona jest w dwóch kompleksach leśnych, o całkowitej powierzchni 25296,60 ha.

▪ Różnica ilość kompleksów w leśnictwach i w obrębach leśnych wynika z tego, iż niektóre leśnictwa położone są w tym samym kompleksie leśnym.

#### **SIEĆ DRÓG PUBLICZNYCH**

Ogólna charakterystyka sieci dróg kołowych i linii kolejowych, w kontekście ich przydatności do transportu drewna w zasięgu terytorialnym nadleśnictwa, układa się dość korzystnie.

Z ważniejszych szlaków komunikacyjnych przebiegających przez tereny nadleśnictwa należy wymienić:

Linie kolejowe:

- Żary – Żagań – Legnica,

Główne szlaki komunikacji samochodowej:

- Autostrada droga krajowa – droga nr A 18 (E 36): Krzyżowa – Olszyna,
- droga wojewódzka – droga nr 350: Bolesławiec – Ruzów,
- droga lokalna – Osiecznica - Żagań,
- droga lokalna – Rudawica – Szprotawa,

#### **SIEĆ DRÓG LEŚNYCH**

Drogi wywozowe na terenie lasów są dobrej jakości, jednak w dalszym ciągu wymagają modernizacji i dostosowania do potrzeb nadleśnictwa. Długość dróg, o szerokości powyżej 3 m, w Nadleśnictwie Świątoszów wynosi 4,21 km/100 ha. Przy modernizacji należy zwrócić szczególną uwagę na prawidłowe odwodnienie drogi i odpowiednie usadowienie przepustów. W trakcie wykonywania tych prac należy pamiętać o ochronnym charakterze lasów i ich walorach krajobrazowo-turystycznych.

#### 4.Podział na grupy lasów.

##### Lasy ochronne

W wyniku ustaleń KZP zasięg i lokalizację obszarów chronionych przyjęto z poprzedniego planu urządzenia lasu, zgodnie z Zarządzeniem nr 199 Ministra Ochrony Środowiska, Zasobów Naturalnych i Leśnictwa z dnia 28 grudnia 1994 roku, w sprawie uznania za ochronne lasy stanowiące własność Skarbu Państwa, a będących w zarządzie Lasów Państwowych Nadleśnictwa Świętoszów. Wykonawca PUL podczas NTG przedstawił projekt wniosku o uznanie lasów gospodarczych za ochronne. Komisja zaakceptowała propozycję sporządzenia nowego wniosku na lasy ochronne w terminie późniejszym, po aktualizacji zarządzenia DG LP w sprawie uznania lasów za ochronne.

##### STRUKTURY KATEGORII OCHRONNOŚCI W NADLEŚNICTWIE ŚWIĘTOSZÓW

Lp.	Grupa lasu - kategoria ochronności (wg kategorii wiodącej)	Obręb		Nadleśnictwo	
		Ławszowa	Świętoszów		
		grunty zalesione i nie zalesione [ha]			%
1	2	3	4	5	6
1	OCH USZK	436,05		436,05	1,89
2	OCH GLEB	53,24		53,24	0,23
3	OCH OBR	6010,40	4092,97	10103,37	43,87
4	OCH WOD	99,78	377,89	477,76	2,07
8	Ogółem lasy ochronne	6599,47	4470,86	11070,33	48,07
9	Lasy gospodarcze	1779,08	10178,33	11957,41	51,90
10	Ogółem	8378,55	14649,19	23027,74	100,00

Zmiana powierzchni lasów ochronnych w nadleśnictwie wynika z faktu przekazania w IV rewizji pul działek przy drodze A18 pod zarząd Generalnej Dyrekcji Dróg Krajowych i Autostrad w których lasy ochronne zajmowały 7,7856 ha oraz przekazania w III rewizji pul gruntów o powierzchni 4,08 ha.

Różnice w lokalizacji lasów ochronnych w zarządzeniu z 1994 roku i w obecnym planie urządzenia lasu wynikają z dużych zmian w podziale powierzchniowym obrębów, oraz zmian w numeracji oddziałów w poprzedniej rewizji.

W obrębie Ławszowa:

- lasy uszkodzone przez przemysł:

dodatkowo oddział 150 utworzony przez podział oddziału 149,

- lasy obronne:

brak oddziału 150 – włączony do oddziału 151,

dodatkowo oddział 162 utworzony przez podział oddziału 161.

W obrębie Świętoszów:

➤ lasy wodochronne:

zmiana numeru oddziału z 44A na 267,

➤ lasy obronne:

brak oddziału 141A – podzielony na oddziały o numerach 289, 293, 297, 300,

brak oddziału 190 – oddział w całości został zdjęty ze stanu posiadania Nadleśnictwa.

Powierzchnia lasów ochronnych zmniejszyła się o 4,08 ha

brak oddziału 269 – utworzony został oddział 273,

brak oddziału 275 – podzielony na oddziały o numerach 277, 281, 285, 289,

brak oddziału 288 – podzielony na oddziały o numerach 293, 297, 300.

#### **Lasy gospodarcze – wielofunkcyjne**

Zgodnie z postanowieniami KZP zasięg i lokalizację obszarów chronionych przyjęto z poprzedniego planu urządzenia lasu, zgodnie z Zarządzeniem nr 199 Ministra Ochrony Środowiska, Zasobów Naturalnych i Leśnictwa z dnia 28 grudnia 1994 roku, w sprawie uznania za ochronne lasów stanowiących własność Skarbu Państwa, a będących w zarządzie Lasów Państwowych Nadleśnictwa Świętoszów.

Grunty leśne nieobjęte wyżej wymienioną decyzją zostały zaliczono do lasów gospodarczych położonych w I i II strefie uszkodzeń przemysłowych.

### **5. Podział na gospodarstwa**

Uwzględniając podział na kategorie ochronności i ustalenia KZP przyjęto następujący podział na gospodarstwa:

- **Gospodarstwo specjalne (S)**– utworzono na powierzchni 13284,38 ha, tj. 57,69 % powierzchni leśnej zalesionej nadleśnictwa, do którego kwalifikowano drzewostany pełniące funkcje specyficzne.
- **Gospodarstwo ochronne (O)** – utworzono na powierzchni 6743,51 ha, tj. 29,28 % powierzchni leśnej zalesionej nadleśnictwa. Gospodarstwo obejmuje lasy ochronne, z wyjątkiem zaliczonych do gospodarstwa specjalnego.
- **Gospodarstwo przerębowo-zrębowe (GPZ)** –zaliczana się wszystkie drzewostany w lasach gospodarczych, w których ze względu na typ siedliskowy lasu oraz TD i aktualny skład gatunkowy stosuje się przerębowo – zrębowy sposób zagospodarowania. Gospodarstwo przerębowo-zrębowe opisano na powierzchni 277,04 ha, tj. 1,21 % powierzchni leśnej zalesionej nadleśnictwa.
- **Gospodarstwo zrębowe (GZ)** –zaliczana się wszystkie drzewostany w lasach gospodarczych, w których ze względu na typ siedliskowy lasu oraz TD i aktualny skład gatunkowy stosuje się zrębowy sposób zagospodarowania. Gospodarstwo

zrębowe opisano na powierzchni 2722,81 ha, tj. 11,82 % powierzchni leśnej zalesionej nadleśnictwa.

### **GOSPODARSTWO SPECJALNE**

Gospodarstwo specjalne (S) obejmuje drzewostany na powierzchni 13284,38 ha, pełniące specyficzne funkcje, których realizacja wymaga ograniczenia lub zaniechania funkcji produkcyjnych, tj.:

- lasy stanowiące cenne fragmenty rodzimej przyrody, w tym drzewostany na siedliskach łągowych i bagiennych,
- lasy stanowiące ostoje zwierząt wymagających ochrony strefowej,
- lasy obronne, wykorzystywane na potrzeby wojska,
- lasy wodochronne położone w strefach ochronnych ujęć wody i źródeł wody, wyodrębnionych stosownymi decyzjami administracyjnymi,
- cmentarze na powierzchniach leśnych,
- rozpoznane i potwierdzone priorytetowe siedliska Natura 2000 i inne siedliska unikatowe i ważne dla regionu
- otulina szkółki leśnej.

### **GOSPODARSTWO LASÓW OCHRONNYCH**

Gospodarstwo lasów ochronnych (O) obejmuje lasy na powierzchni 6743,51 ha uznane decyzją ministra za ochronne, z wyjątkiem zaliczonych do gospodarstwa specjalnego (S), gdzie realizacja funkcji ochronnych nie wymaga ograniczenia lub zaniechania funkcji produkcyjnych.

## **6. Etaty użytkowania rębego i przedrębego**

### **ETAT UŻYTKOWANIA RĘBNEGO**

Użytki rębne podzielono na:

- Użytki rębne zaliczone na poczet przyjętego etatu.
- Użytki rębne nie zaliczone na poczet przyjętego o etatu.

### **UŻYTKI RĘBNE ZALICZONE NA POCZET PRZYJĘTEGO ETATU**

Obliczenie etatu użytkowania rębego dokonano zgodnie z ustaleniami KZP dotyczącymi podziału lasów nadleśnictwa na gospodarstwa oraz zgodnie z wytycznymi zawartymi w Instrukcji Urządzania Lasu (§ 89 - 96).

Etat użytków rębnych określony został dla każdego gospodarstwa, jako etat miąższościowy w m<sup>3</sup> grubizny brutto.

### **UŻYTKI RĘBNE NIE ZALICZONE NA POCZET OBLICZONEGO ETATU**

Obejmują uprzątnięcie:

- nasienników, przestojów i przedrostów, nie zaliczonych do wartościowych dla hodowli selekcyjnej. Uprzątnięcie nasienników i przestojów planowano jedynie w przypadkach uzgodnionych w trakcie wykonywania prac związanych z planem urządzenia w rozmiarze 444 m<sup>3</sup> netto.
- drzew i drzewostanów z tytułu: poszerzenia linii podziału powierzchniowego w rozmiarze 26 m<sup>3</sup> netto.

Mięszość grubizny netto użytków rębnych zaliczonych na poczet przyjętego etatu powiększa się o mięszość grubizny netto użytków rębnych niezaliczonych na poczet przyjętego etatu. Tak ustalona suma użytków rębnych na okres obowiązywania planu zatwierdzana jest, jako **wielkość maksymalna**.

Wykazy projektowanych cięć użytkowania rębnego (**Wzór nr 6**) został sporządzony i zamieszczony w części tabelarycznej pul.

Plany cięć użytków rębnych zostały uzgodnione z Nadleśnictwem Świątoszów, w obecności przedstawicieli RDLP we Wrocławiu.

Zaplanowane cięcia użytków rębnych zostały wniesione na:

- mapy gospodarcze w skali 1:5000,
- mapy przeglądowo-gospodarcze cięć rębnych w skali 1:10000,
- mapy przeglądowe cięć rębnych dla obrębu w skali 1:25000.

• **TABELA XIV - ETATY UŻYTKOWANIA RĘBNEGO DLA NADLEŚNICTWA ŚWIĄTOSZÓW OBRĘB ŁAWSZOWA**

Gospodarstwo	Obliczenia cząstkowe (średnio na rok)						Etat z potrzeb hodowlanych na okres obowiązywania planu	Etat przyjęty na okres obowiązywania planu
	Etaty wg dojrzałości drzewostanów		Etat wg zrównania średniego wieku	Etat optymalny	Etat z potrzeb przebudowy	Etat wg okresów uprzątnięcia w KO i KDO		
	Z ostatniej klasy wieku	Z dwóch ostatnich klas wieku						
1	2	3	4	5	6	7	8	9
SPECJALNE (S)	X	X	X	X	0	164	2315	2315
W LASACH OCHRONNYCH (O)	5706	10221	15692	10221	0	2442	112695	112695
ZRĘBOWE w LASACH GOSPODARCZYCH (GZ)	640	644	2684	644	0	X	X	8515
	2,87	2,91	12,45	2,91	0			42,57
PRZERĘBOWO-ZRĘBOWE w LASACH GOSPODARCZYCH (GPZ)					0			2169
	214	189	109	189		134	X	
PRZERĘBOWE w LASACH	X	X	X	X	0	0	0	

<b>GOSPODARCZYCH (GP)</b>								
<b>RAZEM GOSPODARSTWO (G)</b>	854	833	2793	833	0	134	0	10684
<b>RAZEM</b>	6560	11054	18485	11054	0	2740	115010	125694

- TABELA XIV - ETATY UŻYTKOWANIA RĘBNEGO DLA NADLEŚNICTWA ŚWIĘTOSZÓW OBRĘB ŚWIĘTOSZÓW

Gospodarstwo	Obliczenia cząstkowe (średnio na rok)						Etat z potrzeb hodowlanych na okres obowiązywania planu	Etat przyjęty na okres obowiązywania planu
	Etaty wg dojrzałości drzewostanów		Etat wg zrównania średniego wieku	Etat optymalny	Etat z potrzeb przebudowy	Etat wg okresów uprzątnięcia w KO i KDO		
	Z ostatniej klasy wieku	Z dwóch ostatnich klas wieku						
	m <sup>3</sup> brutto							
1	2	3	4	5	6	7	8	9
SPECJALNE (S)	X	X	X	X	0	930	86486	86486
W LASACH OCHRONNYCH (O)	166	454	847	454	0	120	3988	3988
ZRĘBOWE w LASACH GOSPODARCZYCH (GZ)	1479	1810	1947	1811	0	X	X	19484
	6,80	8,41	8,82	8,41	0			93,73
PRZERĘBOWO-ZRĘBOWE w LASACH GOSPODARCZYCH (GPZ)					0			1450
	177	265	359	265		150	X	
PRZERĘBOWE w LASACH GOSPODARCZYCH (GP)	X	X	X	X	X	0	0	
RAZEM GOSPODARSTWO (G)								20934
	1674	2075	2306	2075	0	150	0	
RAZEM	1840	2529	3153	2529	0	1200	90474	111408

#### ETAT UŻYTKOWANIA PRZEDRĘBNEGO

Zgodnie z § 94.4 Instrukcji u.l. orientacyjną wysokość miąższości grubizny planowaną do pozyskania w ramach użytkowania przedrębne go na 10-lecie określono na podstawie:

- danych dotyczących wielkości pozyskania przedrębne go z ostatnich 5 lat uzyskanych z nadleśnictwa.
- zestawienia zbiorczego powierzchni drzewostanów zaprojektowanych do użytkowania przedrębne go we wskazaniach gospodarczych opisu taksacyjnego, wg rodzajów cięć i gatunków panujących oraz klas i podklas wieku.
- tabeli klas wieku spodziewanego bieżącego rocznego przyrostu miąższości wg gatunków panujących, wzięto też pod uwagę uzyskaną w ubiegłym okresie intensywność cięć przedrębnych w stosunku do uzyskanego przyrostu bieżącego.

W ramach użytkowania przedrębne go planowane są czyszczenia późne (CP-P) i trzebieże selekcyjne. W czyszczeniach późnych (CP-P) uwzględniono te pozycje, w których



projektowane jest pozyskanie grubizny. Powierzchniowy rozmiar użytkowania przedrębego wyliczony został na podstawie wskazań gospodarczych ustalonych dla każdego wyłączenia podczas prac terenowych.

## 7. Zastosowane sposoby użytkowania rębego

### Zastosowane sposoby użytkowania rębego dla Nadleśnictwa Świętoszów

W zakresie użytkowania rębego, zgodnie z ustaleniami NTG, w poszczególnych typach siedliskowych lasu przyjęto następujące rodzaje rębni:

**Tabela 1. ZASTOSOWANE SPOSOBY UŻYTKOWANIA RĘBNEGO DLA NADLEŚNICTWA**

Typ siedliskowy lasu	Rębnia
1	2
▪ Bśw	▪ Ib, Ic, IIIa, IVd
▪ Bw	▪ Ib,
▪ BMśw	▪ Ib, Ic, IIIa, IIIb, IIb, IVd
▪ BMw	▪ Ib, IIa, IIb, IIIa, IIIb, IVd
▪ LMśw	▪ Ib, IIa, IIb, IIIa, IIIb, IVd,
▪ LMw	▪ Ib, IIa, IIb, IIIa, IVd
▪ Lśw	▪ IIb,
▪ Lw	▪ IIb, IVd
▪ Lł	▪ IIa, IV d,

W przypadku stosowania rębni złożonych IIIa,IIIb,IIa i IIb zastosowano średni okres odnowienia do 20 – 30 lat, w przypadku stosowania rębni stopniowych IVd zalecany okres odnowienia wynosi 30 – 40 lat. Użytkowanie rębne jest projektowane zgodnie z uwzględnieniem ramowych (kierunkowych) wytycznych zawartych w „Zasadach hodowli lasu z 2011 r.”, dla krain: V– Śląskiej i innych zasad, instrukcji i wytycznych, obowiązujących aktualnie w Lasach Państwowych.

W gospodarstwie specjalnym – projektowane użytkowanie rębne wynikało wyłącznie ze stwierdzonych na gruncie potrzeb hodowlanych. Przyjęto przy tym zasadę, iż użytkowanie nie może zakłócić pełnienia przez nie funkcji, dla których zostały wyłączone.

## 8. Zestawienie zbiorcze wskazań gospodarczych z opisów taksacyjnych w zakresie hodowli lasu.

### Nadleśnictwo Świętoszów

Typ siedliskowy lasu	Odnowienia i zalesienia							Poprawki i uzupełnienia	Ogółem odnowienia i zalesienia oraz poprawki i uzupełnienia	Wprowadzanie podszyców	Pielęgnowanie				Melioracje		
	otwarte			pod osłoną							razem	upraw		młodników	razem	wodne	agrotechniczne
	halizny, płazowiny, zrzęby	grunty nieleśne	zrzęby projektowane	przy rębniach złożonych	podsadzenia	dolesianie luk i przerzedzeń	pielegnowanie gleby					czyszczenia wczesne					
1	2	3	4	5	6	7	8	9	10	11	12	13	14	15	16	17	
BMB													5,49	5,49			
BMSW	4,96		116,43	99,35	0,83		221,57	1,22	222,79		41,49	54,17	99,54	195,20		216,88	
BMW	13,09		150,83	85,28	1,04	0,81	251,05	1,15	252,20		25,09	68,40	202,15	295,64		241,60	
BŚW	83,58		631,77	22,67		0,58	738,60		738,60		157,68	303,79	600,01	1061,48		727,45	
BW			4,10				4,10		4,10							4,10	
LŁ				7,20			7,20		7,20				7,59	7,59		6,36	
LMB													4,88	4,88			
LMSW			2,62	35,16		1,38	39,16	0,38	39,54		3,35	9,96	80,22	93,53		36,77	
LMW			2,83	27,28		0,21	30,32	0,15	30,47		10,89	22,12	54,03	87,04		29,25	
LŚW				0,72			0,72		0,72							0,72	
LW				2,55			2,55		2,55				2,26	2,26		2,55	
OGÓLEM	101,63		908,58	280,21	1,87	2,98	1295,27	2,90	1298,17		238,50	458,44	1056,17	1753,11		1265,68	

### Obręb Ławszowa

Typ siedliskowy lasu	Odnowienia i zalesienia							Poprawki i uzupełnienia	Ogółem odnowienia i zalesienia oraz poprawki i uzupełnienia	Wprowadzanie podszyców	Pielęgnowanie				Melioracje		
	otwarte			pod osłoną							razem	upraw		młodników	razem	wodne	agrotechniczne
	halizny, płazowiny, zrzęby	grunty nieleśne	zrzęby projektowane	przy rębniach złożonych	podsadzenia	dolesianie luk i przerzedzeń	pielegnowanie gleby					czyszczenia wczesne					
1	2	3	4	5	6	7	8	9	10	11	12	13	14	15	16	17	
BMSW	4,96		55,68	32,79	0,83		94,26	0,38	94,64		29,41	32,85	54,29	116,55		91,06	
BMW	9,75		127,65	69,40	1,04	0,81	208,65	1,15	209,80		22,47	50,16	151,53	224,16		200,17	
BŚW	24,89		192,18	6,78		0,36	224,21		224,21		35,14	94,91	186,44	316,49		213,80	
BW			4,10				4,10		4,10							4,10	
LŁ				5,02			5,02		5,02				3,13	3,13		4,18	
LMSW			1,83	20,63			22,46		22,46		1,07	2,80	23,43	27,30		19,69	
LMW			1,70	8,69			10,39		10,39		3,83	5,41	18,19	27,43		10,07	
LŚW																	
LW				0,96			0,96		0,96							0,96	
OGÓLEM	39,60		383,14	144,27	1,87	1,17	570,05	1,53	571,58		91,92	186,13	437,01	715,06		544,03	

### Obręb Świętoszów

Typ siedliskowy lasu	Odnowienia i zalesienia							Poprawki i uzupełnienia	Ogółem odnowienia i zalesienia oraz poprawki i uzupełnienia	Wprowadzanie podszyców	Pielęgnowanie				Melioracje		
	otwarte			pod osłoną							razem	upraw		młodników	razem	wodne	agrotechniczne
	halizny, płazowiny, zrzęby	grunty nieleśne	zrzęby projektowane	przy rębniach złożonych	podsadzenia	dolesianie luk i przerzedzeń	pielegnowanie gleby					czyszczenia wczesne					
1	2	3	4	5	6	7	8	9	10	11	12	13	14	15	16	17	
BMB													5,49	5,49			
BMSW			60,75	66,56			127,31	0,84	128,15		12,08	21,32	45,25	78,65		125,82	
BMW	3,34		23,18	15,88			42,40		42,40		2,62	18,24	50,62	71,48		41,43	
BŚW	58,69		439,59	15,89		0,22	514,39		514,39		122,54	208,88	413,57	744,99		513,65	
BW																	
LŁ				2,18			2,18		2,18				4,46	4,46		2,18	
LMB													4,88	4,88			
LMSW			0,79	14,53		1,38	16,70	0,38	17,08		2,28	7,16	56,79	66,23		17,08	
LMW			1,13	18,59		0,21	19,93	0,15	20,08		7,06	16,71	35,84	59,61		19,18	
LŚW				0,72			0,72		0,72							0,72	
LW				1,59			1,59		1,59				2,26	2,26		1,59	
OGÓLEM	62,03		525,44	135,94		1,81	725,22	1,37	726,59		146,58	272,31	619,16	1038,05		721,65	

## 9. Formy ochrony przyrody na gruntach nadleśnictwa.

Na mocy ustawy o ochronie przyrody z dnia 16 kwietnia 2004 roku (tekst jednolity – Dz. U. z 2013 r., poz. 627 z późn. zm.), w Polsce obowiązują następujące formy ochrony przyrody:

parki narodowe,  
rezerваты przyrody,  
parki krajobrazowe,  
obszary chronionego krajobrazu,  
obszary Natura 2000,  
pomniki przyrody,  
stanowiska dokumentacyjne,  
użytki ekologiczne,  
zespoły przyrodniczo-krajobrazowe,  
ochrona gatunkowa grzybów, roślin i zwierząt.

W zasięgu terytorialnym nadleśnictwa Świątoszów znajdują się:

- 2 obszary chronionego krajobrazu,
- 12 pomników przyrody (11 na gruntach w zarządzie nadleśnictwa),
- 4 obszary mające znaczenie dla Wspólnoty (OZW) (3 na gruntach w zarządzie nadleśnictwa),
- 1 obszar specjalnej ochrony (OSO),
- 1 użytek ekologiczny,
- chronione gatunki grzybów, roślin i zwierząt.

### • REZERWATY PRZYRODY

W zasięgu terytorialnym nadleśnictwa Świątoszów rezerваты przyrody nie występują, jednak w inwentaryzacji gminy Osiecznica w 1998 roku wskazany był obszar do objęcia tą formą ochrony przyrody. W międzyczasie znacząca jego część znalazła się w granicach utworzonego obszaru mającego znaczenie dla Wspólnoty Dolina Dolnej Kwisy PLH020050. W projekcie planu zadań ochronnych dla tego obszaru Natura 2000 z 2013 roku nie potwierdzono potrzeby utworzenia rezerwatu przyrody na tym obszarze. Należy zatem uznać, że propozycja objęcia tego obszaru dodatkową ochroną straciła na aktualności. Niemniej jednak poniżej przedstawiono opis dawnej propozycji rezerwatu.

## **PARKI KRAJOBRAZOWE**

W zasięgu terytorialnym nadleśnictwa Świątoszów parki krajobrazowe nie występują, jednak z uwagi na obecność obszarów wartościowych pod względem krajobrazowym, już pod koniec lat 90-tych formułowane były propozycje powołania takiej formy ochrony na terenie nadleśnictwa. Propozycje te w dużym stopniu straciły na aktualności, jednak w dalszym ciągu są powielane w dokumentach planistycznych gmin, których dotyczą.

## **POMNIKI PRZYRODY ISTNIEJĄCE**

Pomnikami przyrody są pojedyncze twory przyrody żywej i nieożywionej lub ich skupiska o szczególnej wartości przyrodniczej, naukowej, kulturowej, historycznej lub krajobrazowej oraz odznaczające się indywidualnymi cechami, wyróżniającymi je wśród innych tworów, okazałych rozmiarów drzewa, krzewy gatunków rodzimych lub obcych, źródła, wodospady, wywierzyska, skałki, jary, głazy narzutowe oraz jaskinie.

W zasięgu terytorialnym nadleśnictwa Świątoszów znajduje się 12 pomników przyrody wpisanych do rejestru RDOŚ, z czego na gruntach w zarządzie nadleśnictwa znajduje się 11 z nich (*źródło*: rejestr pomników przyrody RDOŚ Wrocław).

## **OBSZARY NATURA 2000**

W zasięgu terytorialnym nadleśnictwa Świątoszów zlokalizowanych jest pięć obszarów sieci Natura 2000: cztery obszary mające znaczenie dla Wspólnoty (OZW) i jeden Obszar Specjalnej Ochrony (OSO).

### **OZW ŻWIROWNIE W STAREJ OLESZNEJ PLH020049**

**Typ ostoi:** G (obszary zakwalifikowane jako OZW zawierające obszary wyznaczone jako OSO).

**Powierzchnia wg SDF obszaru:** 41,8 ha.

**Obszar znajduje się poza gruntami w zarządzie nadleśnictwa**

**Powiązania z obszarami:** OSO Bory Dolnośląskie PLB020005 oraz OZW Wrzosowiska Świątoszowsko-Ławszowskie PLH020063

### **Charakterystyka obszaru**

Obszar o znaczeniu dla Wspólnoty Żwirownie w Starej Olesznej PLH020049 został zatwierdzony decyzją Komisji Europejskiej 12 grudnia 2008 r. przyjmującej na mocy dyrektywy Rady 92/43/EWG drugi zaktualizowany wykaz terenów mających znaczenie dla Wspólnoty składających się na kontynentalny region biogeograficzny (notyfikowana jako dokument nr C(2008) 8039) (2009/93/WE) opublikowanej w Dzienniku Urzędowym Komisji

Europejskiej w dniu 13.02.2009 r. (Dz. Urz. UE z dnia 13.02.2009 L43 str. 63). Pod względem administracyjnym, teren ostoi znajduje się w granicach województwa dolnośląskiego, powiatu bolesławieckiego, gminy Bolesławiec. Obejmuje teren pomiędzy rzeką Bóbr (odcinek od Bobrzycy do dopływu spod Parkoszowa bez zlewni dopływowej na płu-zach. od Bolesławca) i dopływem spod Parkoszowa. Ostoja w całości znajduje się w zasięgu OSO Bory Dolnośląskie PLH020005. Obejmuje kilka żwirowni i hałd piaszkowych na lewym brzegu rzeki Bóbr. Wysokie piaszczyste wzniesienia otoczone przez niewielkie zbiorniki wodne i wilgotne piaszczyste skarpy są siedliskami dla wielu rzadkich i chronionych gatunków (głównie hydro-i amfibiontów). Największą wartością obszaru jest występowanie elismy wodnej *Lurionium natans* – gatunku z załącznika II Dyrektywy Rady 92/43/EWG, jest to jedno z dwóch stanowisk tej rośliny w południowo-zachodniej Polsce. W trakcie prac terenowych prowadzonych na potrzeby pzo nie potwierdzono występowania tego gatunku. Wegetacji tej rośliny nie obserwowano od 2007 r. (źródło: Wyniki monitoringu gatunków i siedlisk przyrodniczych PMS, 2012), a wyniki badań fizykochemicznych wody sugerują, że jej występowanie będzie w przyszłości mało prawdopodobne i zaproponowano zmianę oceny ogólnej z B na C. Stanowisko tego gatunku wymaga weryfikacji. W wyniku badań przeprowadzonych w 2013 r. nie potwierdzono również występowania siedlisk przyrodniczych, które były dotychczas podawane z terenu ostoi: 2330 Wydmy śródładowe z murawami napiaskowymi, 3150 Starorzecza i naturalne zbiorniki wodne ze zbiorowiskami *Nympeion*, *Potamion*, 6120 Ciepłolubne, śródładowe murawy napiaskowe (*Koelerion glaucae*), 6510 Niżowe i górskie świeże łąki użytkowane ekstensywnie (*Arrhenatherion elatioris*) oraz 91E0 Łęgi wierzbowe, topolowe, olszowe i jesionowe (*Salicetum albo-fragilis*, *Populetum albae*, *Alnenion glutinoso-incanae*, olsy źródłiskowe). Siedliska te zostały błędnie wpisane do pierwotnej wersji SDF i zaproponowano ich usunięcie ze Standardowego Formularza Danych (źródło: SDF obszaru, Projekt planu zadań ochronnych dla obszaru Natura 2000 Żwirownie w Starej Olesznej PLH020049, stan na 13.02.2014).

Podczas prowadzonych badań w obszarze nie stwierdzono występowania jelonka rogacza *Lucanus cervus*. W granicach ostoi oraz jej najbliższym sąsiedztwie brakuje odpowiednich siedlisk dla tego gatunku i zaproponowano jego wykreślenie ze Standardowego Formularza Danych obszaru (źródło: Projekt planu zadań ochronnych dla obszaru Natura 2000 Żwirownie w Starej Olesznej PLH020049, stan na 13.02.2014).

Stan zachowania populacji pachnicy dębowej *Osmoderma eremita* jest zły (U2), a perspektywy na jej utrzymanie się w obszarze są znikome. W całym obszarze gatunek występuje w liczbie kilkunastu osobników tylko w jednym starym drzewie, jakim jest pomnik przyrody dąb szypułkowy „Lach”. Populację pachnicy określono mianem nieistotnej i zaproponowano zmianę jej dotychczasowej oceny na D. Pozostałe gatunki zwierząt: wydra *Lutra lutra*, boleń *Aspius aspius* i różanka *Rhodeus amarus* nie zostały objęte planem (źródło: Projekt planu zadań ochronnych dla obszaru Natura 2000 Żwirownie w Starej Olesznej PLH020049, stan na 13.02.2014).

## **OSO BORY DOLNOŚLĄSKIE PLB020005**

**Typ ostoi:** F (obszar zaklasyfikowany jako OSO, zawierający obszary OZW)

**Powierzchnia obszaru:** 172 093,4 ha

**Suma powierzchni wydziałów literowanych zaliczonych do obszaru Natura 2000 zgodnie z przyjętą metodyką:** 25 359,80 ha

**Powiązania z innymi obszarami:** OZW Wrzosowisko Przemkowskie PLH020015, OZW Wrzosowiska Świątoszowsko-Ławszowskie PLH020063, OZW Buczyna Szprotawsko-Piotrowicka PLH080007, OZW Dolina Dolnej Kwisy PLH020050, OZW Jelonek Przemkowski PLH020097, OZW Pieńska Dolina Nysy Łużyckiej PLH020086, OZW Gałuszki w Chocianowie PLH020087, OZW Wilki nad Nysą PLH080044, OZW Uroczyska Borów Dolnośląskich PLH020072, OZW Dąbrowy Kliczkowskie PLH020090, OZW Przygiełkowiska koło Gozdnicy PLH080055, OZW Żwirownie w Starej Olesznej PLH020049.

W związku z tym, że prace nad projektem planu urządzenia lasu dla nadleśnictwa Świątoszów odbywały się równocześnie z pracami nad projektem planu zadań ochronnych dla obszaru OSO Bory Dolnośląskie PLB020005, w trakcie wprowadzania określonych zapisów w projekcie pul uwzględniono część projektowanych zadań ochronnych dla przedmiotów ochrony odnoszących się do prowadzonej w obszarze Natura 2000 gospodarki leśnej. W projekcie pul uwzględniono również lokalizację przedmiotów ochrony w obszarze potwierdzonych w projekcie pzo.

### **Charakterystyka obszaru**

Obszar położony jest na granicy dwóch województw: dolnośląskiego i lubuskiego. Przeważająca część znajduje się w zasięgu granic województwa dolnośląskiego, na terenie czterech powiatów: bolesławieckiego, legnickiego, polkowickiego i zgorzeleckiego. Największa część ostoi w granicy województwa dolnośląskiego położona jest w powiecie bolesławieckim, w obrębie gminy Osiecznica, w przeważającej części gminy Gromadka, w północnym fragmencie gminy wiejskiej Bolesławiec oraz w obszarze wiejskim gminy Nowogrodziec. W powiecie zgorzeleckim ostoja położona jest głównie na obszarze wiejskim gminy Węgliniec oraz w mniejszym udziale na obszarze wiejskim gminy Pieńsk i miejskim gminy Węgliniec. W zasięgu terytorialnym powiatu polkowickiego ostoja wkracza na teren gmin miejsko-wiejskich Chocianów i Przemków oraz na teren gminy Radwanice. Najmniejsza część ostoi na obszarze województwa dolnośląskiego leży w powiecie legnickim, w północnej części gminy wiejskiej Chojnów. Północny obszar ostoi położony jest w województwie lubuskim w granicach administracyjnych dwóch powiatów: żarskiego i żagańskiego. W zasięgu powiatu żagańskiego ostoja leży głównie w południowych częściach gmin przygranicznych z województwem dolnośląskim. Największa powierzchnia obszaru położona jest w obrębach wiejskich gmin: Iłowa, Szprotawa, Małomice, gminie wiejskiej Wymiarki i Żagań oraz gminie miejskiej Gozdnicza. Niewielki fragment ostoi wkracza

w zasięg gminy Niegosławice i gmin miejskich: Iłowa, Małomice, Żagań. Północno-zachodnia część obszaru położona jest w powiecie żarskim, głównie w gminie Przewóz, oraz nieznacznie na terenie gminy Trzebiel.

Bory Dolnośląskie są częścią Niziny Śląsko-Łużyckiej, położonej między Wzniesieniami Żarskimi i Wzgórzami Dalkowskimi od północy a Pogórzem Izerskim od południa. Rzeźba terenu jest mało zróżnicowana. Przeważają tu tereny równinne z przecinającymi je południkowo dolinami rzek. Południową część stanowi powierzchnia moreny dennej słabo falistej, która na północy przechodzi w równinę napływową z licznymi stożkami kemowymi. W krajobrazie dominują równiny staroglacjalne teras akumulacyjnych, erozyjno-denudacyjnych i niskich. Dużą część obszaru stanowią zwarte kompleksy leśne. W zdecydowanej mierze są to drzewostany sosnowe z wrzosem zwyczajnym i borówką w runie oraz żarnowcem i jałowcem w podszybie. W domieszce występuje dąb, brzoza, buk, a także jodła i świerk. W bardziej żyznych rejonach i dolinach rzecznych występują fragmenty buczyn i grądów oraz łągi. Urozmaicenie stanowią liczne stawy rybne, m.in. ciekawe pod kątem przyrodniczym kompleksy stawów rybnych – Stawy Parowskie oraz duże kompleksy suchych wrzosowisk porastających tereny popolygonowe i poligonowe. Nieliczne wsie i miasteczka położone są wzdłuż dróg rozcinających Bory Dolnośląskie. Wokół nich znajdują się enklawy terenów otwartych, pól uprawnych i innych użytków rolnych. W dolinach rzek spotkać można śródleśne łąki i odłogi. Obszar ostoi znajduje się w zarządzie jedenastu nadleśnictw: Bolesławiec, Chocianów, Pieńsk, Przemków, Ruszów, Szprotawa, Świętoszów, Węglińiec, Wymiarki, Złotoryja, Żagań.

**10. Porównanie powierzchni i zasobów drzewnych w kolejnych planach urządzenia lasu.**

Lp.	Wskaźnik	Jednostka	Wg stanu			
			1.01.1983	1.01.1994	1.01.2004	1.01.2014
1	Powierzchnia leśna zalesiona i niezalesiona	ha	13197,19	13487,34	22840,88	23027,74
2	Zasoby miąższości	tys.m <sup>3</sup>	1032687	1468453	2223735	2591308
3	IIa	m <sup>3</sup> /ha	34	81	66	50
	IIb	m <sup>3</sup> /ha	75	117	168	117
	IIIa	m <sup>3</sup> /ha	155	160	190	205
	IIIb	m <sup>3</sup> /ha	169	173	213	205
	IVa	m <sup>3</sup> /ha	176	176	201	223
	IVb	m <sup>3</sup> /ha	189	184	217	219
	Va	m <sup>3</sup> /ha	185	194	213	233
	Vb	m <sup>3</sup> /ha	189	210	226	212
	VI	m <sup>3</sup> /ha	181	189	215	223
	VII i st.	m <sup>3</sup> /ha	199	198	220	215
	Klasa odnowienia	m <sup>3</sup> /ha	-	240	176	191
	Klasa do odnowienia	m <sup>3</sup> /ha	-	-	106	138
4	Przeciętna zasobność na 1 ha	m <sup>3</sup> /ha	79	117	97	112
5	Przeciętny wiek drzewostanu	lat	44	45	42	48
6	Spodziewany bieżący roczny przyrost drzewostanów na 1 ha - tablicowy	m <sup>3</sup>	-	5,24	5,67	3,63
7	Przeciętna miąższość użytków rębnych na 1 ha	m <sup>3</sup>	0,98	1,55	0,63	0,77
8	Przeciętna miąższość użytków przedrębnych na 1 ha	m <sup>3</sup>	0,55	0,76	2,17	1,93
9	Uzyskany w ubiegłym okresie bieżący użyteczny roczny przyrost na 1 ha	m <sup>3</sup>	2,14	3,35	3,64	1,77