

**REGIONALNA DYREKCJA LASÓW PAŃSTWOWYCH WE WROCŁAWIU**

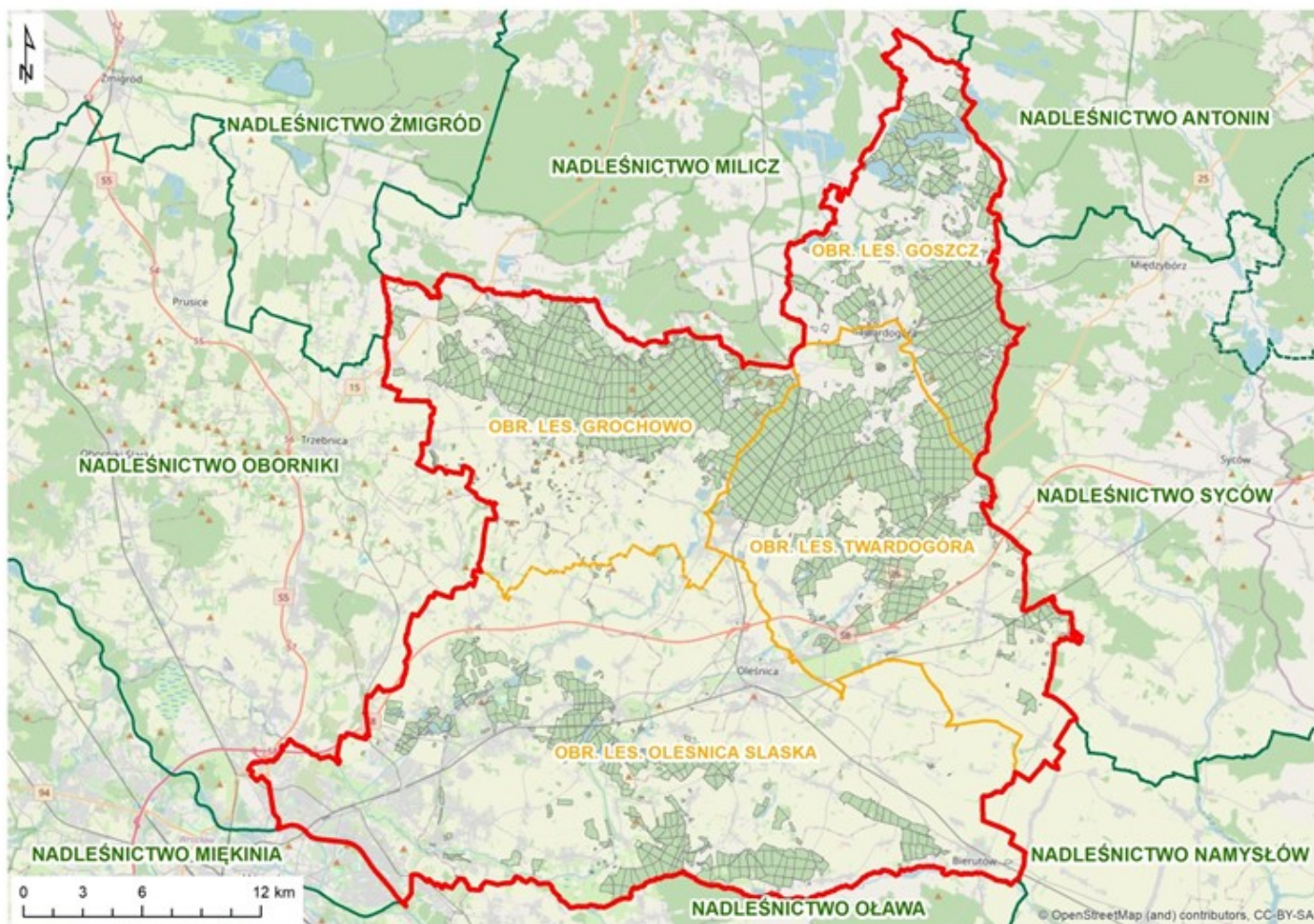
**STRESZCZENIE PLANU URZĄDZENIA LASU  
NADLEŚNICTWA OLEŚNICA ŚLĄSKA**

**OBOWIĄZUJĄCEGO W LATACH 2023-2032**



# 1. OGÓLNA CHARAKTERYSTYKA LASÓW A TAKŻE NIERUCHOMOŚCI W ZARZĄDZIE NADLEŚNICTWA

PRZESTRZENNE USYTUOWANIE LASÓW NADLEŚNICTWA W JEGO ZASIĘGU TERYTORIALNYM ORAZ



POŁOŻENIE SIEDZIBY NADLEŚNICTWA OLEŚNICA ŚLĄSKA

## DANE OGÓLNE

Nadleśnictwo Oleśnica Śląska jest Nadleśnictwem czteroobróbowym:

- Obręb Grochowo 13-09-1,
- Obręb Twardogóra 13-09-2,
- Obręb Goszcz 13-09-3,
- Obręb Oleśnica Śląska 13-09-4.

Podlega Regionalnej Dyrekcji Lasów Państwowych we Wrocławiu. Obszar Nadleśnictwa graniczy z następującymi jednostkami LP:

- od północy z Nadleśnictwem Milicz i Antonin,
- od wschodu z Nadleśnictwem Syców i Namysłów,
- od południa z Nadleśnictwem Oława,
- od zachodu z Nadleśnictwem Miękinia, Oborniki i Żmigród.

W sprawie określenia terytorialnego zasięgu działania Nadleśnictwa Oleśnica Śląska zostało wydane Zarządzenie Nr 90 DGLP z dnia 29 grudnia 2014 roku „W sprawie określenia zasięgu terytorialnego nadleśnictw nadzorowanych przez Regionalną Dyrekcję Lasów Państwowych we Wrocławiu. Zgodnie z załącznikiem do niniejszego zarządzenia, powierzchnia zasięgu terytorialnego Nadleśnictwa Oleśnica Śląska wynosi 1005,88 km<sup>2</sup>.

### **Historia lasów nadleśnictwa**

Nadleśnictwo Grochowo (dawniej Nadleśnictwo Zawonia) zostało utworzone w 1945 roku. Zmiany granic w Nadleśnictwie polegały na utworzeniu w roku 1978 obrębu Trzebnica (z części północno-wschodniej nadleśnictwa) i przekazaniu go do nadleśnictwa Oborniki Śl.

Nadleśnictwo Twardogóra (dawne Brzezie) zostało utworzone w 1945 roku. W 1978 roku ustalono nową granicę między obrębami Twardogóra i Syców – ściśle po granicy województwa.

Nadleśnictwo Goszcz utworzono w 1946 roku pod nazwą Nadleśnictwo Międzybórz. Przed korektą granic w 1978 roku, pomiędzy obrębami Twardogóra, Syców i Goszcz, obręb Goszcz należał do Nadleśnictwa Syców, OZLP w Poznaniu. Natomiast byłe Nadleśnictwo Oleśnica Śląska, które zostało utworzone głównie z lasów wielkich majątków ziemskich, częściowo z lasów komunalnych i kościelnych, powstało w 1945 roku. Z uwagi na dużą powierzchnię, (12 tys. ha) nadleśnictwo to zostało podzielone na Nadleśnictwa Bierutów i Nadleśnictwo Kotowice. W 1975 roku Nadleśnictwo Kotowice zostało zlikwidowane i utworzono z niego dwa obręby: Oleśnica Śląska, z włączeniem do Nadleśnictwa Bierutów i Kotowice, z włączeniem do Nadleśnictwa Oława.

Podstawowym sposobem zagospodarowania lasu w minionych okresach gospodarczych był sposób zrębowy. Sposób zrębowo - przerębowy stosowany był głównie na bogatszych siedliskach, w gospodarstwie dębowym z 10 letnim okresem odnowienia. Od 1952 roku stosowano również rębnie gniazdowe z wielkością gniazd 10 – 20 arów.

Stosowane ówczesznie udoskonalone sposoby zagospodarowania lasu nie dały oczekiwanych efektów. Zręby zupełne jak również powierzchnie po cieciach częściowych, na siedliskach wilgotnych, były odnawiane sztucznie z sadzenia, głównie na kopczykach,

rabatach i rabatowalkach. Na siedliskach borowych powierzchnie odnawiano głównie w wyniku sadzenia na pasach.

Po opracowaniu planów definitywnych oraz planów I i II rewizji urządzenia lasu, głównym sposobem zagospodarowania był również sposób zrębowy, przy zastosowaniu rębni Ia i Ib, a w obrębie Oleśnica Śląska na siedliskach BMb, LMb, Lw, i Lł rębni Ic z 3-5 letnim nawrotem cięć. Rębnia częściowa – IIa i IIb z okresem odnowienia do 20 lat - projektowana była głównie na siedliskach lasu świeżego, lasu wilgotnego i olsu jesionowego w obrębach Grochowo, Twardogóra i Goszcz. Taki sposób zagospodarowania lasu preferował w odnowieniach głównie gatunki światłożadne z panującą sosną. Jako domieszkę na siedliskach wilgotnych i lasowych wprowadzano świerk, dąb i modrzew. Natomiast w obrębie Oleśnica Śląska, na niewielkich powierzchniach projektowano rębnie IIa i IIIb.

Z przyczyn wymuszających użytkowanie przygodne w minionych okresach gospodarczych należy wymienić suszę w latach 1982 – 1984. Czynnikiem ten spowodował zamieranie drzewostanów świerkowych oraz zwiększone wydzielanie się posuszu w drzewostanach dębowych i brzoźowych. Doprowadziło to do bardzo znacznego wzrostu pozyskania świerkowego posuszu po kornikowego w wielkości 5733m<sup>3</sup> w latach 1982/1983. Stan ten trwał do przełomu lat 1988/89 największe pozyskanie nastąpiło na przełomie lat 1985/86 – 9416m<sup>3</sup>.

W dniu 25 lipca 1988 roku przez teren Nadleśnictwa Oleśnica Śląska, przeszedł huragan wiejący z siłą 30 – 40 m/s. Objął on swoim zasięgiem drzewostany w pasie o szerokości około 4 i długości około 7 km. W ciągu 15 minut, zniszczył drzewostany wszystkich klas wieku. Przeważały złomy na różnych wysokościach strzały. Huragan poczynił szkody nie tylko w drzewostanach sosnowych. Wywrócone i połamane zostały również dwa stuletnie drzewostany dębowe. Zdarzenie to miało znaczący wpływ na stan sanitarny lasu.

W nadleśnictwie powierzchnia, przez którą przeszedł huragan objął swoim zasięgiem powierzchnię ok. 10572ha. Największe szkody poczynił w drzewostanach obrębów: Twardogóra, Grochowo i Goszcz. Silne działanie huraganu odnotowano na powierzchni około 4500 ha. Powierzchnia, na której dokonano likwidacji skutków zrębami zupełnymi wyniosła około 1830 ha.

W dniu 30 maja 2005 roku nad terenem Nadleśnictwa przeszła silna burza wraz z huraganowym wiatrem w wyniku, czego wystąpiły szkody w drzewostanach w postaci wiatrowałów, złomów itp. Huragan objął swym zasięgiem 9 leśnictw, w których wykazano łącznie 309,87 ha powierzchni do odnowienia oraz 84 138 m<sup>3</sup> grubizny do pozyskania. W wyniku tak dużego wzrostu pozyskania surowca drzewnego, sporządzono aneks do planu urządzenia lasu dla Nadleśnictwa Oleśnica Śląska, który został zatwierdzony przez Ministra Środowiska dnia 29 sierpnia 2007 roku. Etat miąższościowy użytków rębnych zwiększył się o 44000 m<sup>3</sup> netto.

Do większych klęsk żywiołowych w Nadleśnictwie Oleśnica Śląska, można zaliczyć, śniegołomy, które po obfitych opadach śniegu w lutym 2006 roku spowodowały liczne szkody w drzewostanach na obszarze 11 leśnictw, w których z tego powodu pozyskano 3571 m<sup>3</sup> drewna.

## **1.1 CHARAKTERYSTYKA WARUNKÓW PRZYRODNICZYCH W LASACH ZARZĄDZANYCH PRZEZ NADLEŚNICTWO Z UWZGLĘDNIENIEM INNYCH LASÓW W ZASIĘGU NADLEŚNICTWA**

### **1.1.1 PRZYNALEŻNOŚĆ DO KRAINY PRZYRODNICZO-LEŚNEJ I MEZOREGIONÓW**

#### **Przynależność przyrodniczo-leśna**

Lasy Nadleśnictwa Oleśnica Śląska wg regionalizacji przyrodniczo-leśnej Polski 2010 (*Zielony i Kliczkowska, 2012*) położone są w zasięgu krainy Wielkopolsko-Pomorskiej i Śląskiej, w granicach następujących mezoregionów:

Kraina Wielkopolsko-Pomorska (III)

Mezoregion: Kotliny Żmigrodzkiej, Milickiej i Grabowskiej (III-35)

Kraina Śląska (V)

Mezoregion: Pradoliny Wrocławskiej (V-16)

Mezoregion: Wzgórz Trzebnicko-Ostrzeszowskich (V-17)

#### **Przynależność geobotaniczna**

Według regionalizacji geobotanicznej Polski Matuszkiewicza (2008) obszar Nadleśnictwa Oleśnica Śląska leży w zasięgu następujących jednostek geobotanicznych:

Prowincja Środkowoeuropejska

Podprowincja Środkowoeuropejska Właściwa

Dział Brandenbursko-Wielkopolski (B)

Podkraina Południowowielkopolska (B.4b)

Okręg Doliny Baryczy (B.4b.12)

Podokręg Czeszowski (B.4b.12.d)

Podokręg Odolanowsko-Milicki (B.4b.12.e)

Okręg Wzgórz Trzebnickich (B.4b.13)

Podokręg Trzebnicki (B.4b.13.c)

Podokręg Bukowicki (B.4b.13.d)

Podokręg Międzyborski (B.4b.13.e)

Okręg Byczyńsko-Rychtański (B.4b.15)

Podokręg Stradomski (B.4b.15.a)

Kraina Dolnośląska (B.5)

Okręg Legnicko-Brzeski (B.5.1)  
Podokręg Doliny Odry „Wrocław – Lubiąż” (B.5.1.c)  
Podokręg Doliny Odry „Oława – Wrocław” (B.5.1.d)  
Okręg Oleśnicki (B.5.2)  
Podokręg Zakrzowski (B.5.2.a)  
Podokręg Bierutowski (B.5.2.b)  
Okręg Borów Stobrawskich, Turawskich i Niemodlińskich (B.5.3)  
Podokręg Jelczański (B.5.3.a)

### 1.1.2 POŁOŻENIE GEOGRAFICZNE I WYSOKOŚCIOWE

Grunty Nadleśnictwa Oleśnica Śląska rozciągają się między punktami:

**Pn. 17°28'18" a 51°30'8"** punkt zlokalizowany 0,5 km na południe od miejscowości Borzynowo.

**Pd. 17°7'49" a 51°5'55"** punkt zlokalizowany 0,5 km na wschód od miejscowości Wieściszów.

**W. 17°36'50" a 51°13'36"** punkt zlokalizowany jest na zachód od miejscowości Dziadowy Most.

**Z. 17°0'50" a 51°9'33"** punkt zlokalizowany w miejscowości Ramiszów.

W opisach taksacyjnych Nadleśnictwa Oleśnica Śląska podane zostały zakresy wysokościowe położenia oddziałów leśnych, jak również położenie terenu, nachylenie oraz wystawa stoku w wydzieleniach leśnych, na podstawie Numerycznego Modelu Terenu.

Numeryczny Model Terenu (NMT) oraz Numeryczny Model Pokrycia Terenu (NMPT) wykonany zostały na podstawie danych ze skaningu lotniczego w układzie współrzędnych płaskich prostokątnych „1992”, a wysokości odnoszą się do układu wysokości normalnych „Kronsztadt 86”. Dane pozyskane zostały w latach 2011-2014. Pochodzą one z Państwowego Zasobu Geodezyjnego i Kartograficznego. Udostępnione zostały w wersji cyfrowej przez Regionalną Dyрекcję Lasów Państwowych we Wrocławiu w celu sporządzenia projektu Planu Urządzenia Lasu dla Nadleśnictwa Oleśnica Śląska.

### WARUNKI KLIMATYCZNE, WODNE, GLEBOWE

#### Hydrologia

Zgodnie z podziałem hydrograficznym Polski (2007) teren nadleśnictwa położony jest w zlewni Bałtyku w dorzeczu Odry:

I Odra

II Odra od Nysy Kłodzkiej do Baryczy (p)

III Odra od Stobrawy do Bystrzycy (I)

IV Odra od Oławy do Ślęzy (I), Odra od Ługowiny do Bystrzycy (I)

V Stara Odra, Trzciana

III Widawa

IV Widawa do Studnicy (I), Widawa od Studnicy do Granicznej (I), Widawa od Granicznej do Oleśnicy (p), Widawa od Oleśnicy do Dobrej (p), Widawa od Dobrej do ujścia

V Widawa do Stradomki (p), Stradomka, Widawa od Stradomki do Czarnej Widawy (I), Miłka, Osuch (Kędzierzyński Potok), Widawa od Kraszowskiej Strugi do Smolnej (p), Smolna, Widawa od Smolnej do Świerznej (p), Świerzna, Widawa od Świerznej do Granicznej (I), Widawa od Granicznej do dopł. w Wieściszowie (I), Widawa od dopł. w Wieściszowie do Leniwki (p), Leniwka, Widawa od Leniwki do Oleśnicy (p), Widawa od Oleśnicy do dopł. ze Śliwic (p), Dopływ ze Śliwic, Widawa od dopł. ze Śliwic do dopł. spod Kielczowa (p), Dopływ spod Kielczowa, Widawa od dopł. spod Kielczowa do Kan. Granicznego (I), Kanał Graniczny (Samica), Widawa od Kan. Granicznego do Piskornej (I), Piskorna, Widawa od Piskornej do Dobrej (p), Widawa od Dobrej do Rakowskiego Potoku (p), Rakowski Potok, Widawa od Rakowskiego Potoku do dopł. z Polanowic (I), Dopływ z Polanowic

IV Oleśnica (Oleśniczka)

V Oleśnica do Patoki (p), Patoka, Oleśnica od Patoki do Protwy (p), Oleśnica od Protwy do Rzeczyńska (I), Rzeczyśko, Oleśnica od Rzeczyńska do Boguszyckiego Potoku (p), Boguszycki Potok (Leśny), Oleśnica od Boguszyckiego Potoku do ujścia

IV Dobra (Widawka)

V Dobra do Łuczyńskiej Wody (p), Łuczyńska Woda, Dobra od Łuczyńskiej Wody do Mielnicy (p), Mielnica, Dobra od Mielnicy do Topora (I), Topór, Dobra od Topora do Przyłęku (p), Przyłek, Dobra od Przyłęku do ujścia

II Barycz

III Polska Woda

IV Dziesławski Potok

V Dziesławski Potok do dopł. spod Oskiej Piły (I),

IV Sarni Rów (Rybnica)

V Malinowa Woda od dopł. z Piły do Młyńskiej Wody 2 (p), Sarni Rów od Młyńskiej Wody 2 do Kobylarki (p), Kobylarka, Sarni Rów od Kobylarki do dopł. spod Bukowiny Sycowskiej (I), Dopływ spod Bukowiny Sycowskiej

III Barycz od Polskiej Wody do Sąsiecznicy (I)

IV Prądnia

V Prądnia Goszczalska, Prądnia Twardogórska (Skorynia), Prądnia od Prądni Twardogórskiej do Czarnego Rowu (I), Czarny Rów, Prądnia od Czarnego Rowu do Grabownicy (p), Grabownica (Kotlarka)

III Sąsiecznica (Sieczka)

IV Sąsiecznica do Głębokiego Rowu (I)

V Sąciecznica do Krępiny (I), Krępina, Sąciecznica od Krępiny do Załużnej (I), Załużna, Sąciecznica od Załużnej do dopł. z Kuźniczyska (I), Dopływ z Kuźniczyska, Sąciecznica od dopł. z Kuźniczyska do Czarnej Wody (I), Czarna Woda

#### IV Głęboki Rów

V Głęboki Rów do Grochówki (p), Grochówka, Głęboki Rów od Grochówki do Mlecznej (I), Mleczna, Głęboki Rów od Mlecznej do Sowy (I), Sowa

### **Warunki klimatyczne**

Obszar Dolnego Śląska jak i cały obszar kraju zaliczany jest do klimatu umiarkowanego o cechach przejściowych między klimatem morskim i kontynentalnym. Dodatkowo, choć sporadycznie notowany, jest napływ mas powietrza arktycznego i zwrotnikowego. Wszystkie te cechy warunkują znaczną zmienność typów pogody w ciągu roku. Warunki pogodowe Dolnego Śląska zalicza się do pięciu głównych typów pogody, wyróżnionych dla tego regionu:

typ pogody cyklonalnej pochodzenia północnoatlantyckiego (najczęstszy), związanej z napływem wilgotnych mas powietrza polarno-morskiego znad Atlantyku,

typ pogody antycyklonalnej cieplej (letniej), związanej z wpływem wyżu azorskiego,

typ pogody cyklonalnej cieplej i wilgotnej pochodzenia śródziemnomorskiego, powodujący obfite i intensywne opady powodziowe w Sudetach,

typ pogody antycyklonalnej zimnej, związany z napływem mas powietrza polarno-kontynentalnego,

typ pogody wiosennej (kwietniowej), zmiennej, związany z napływem mas powietrza arktycznego.

Istotny wpływ na kształtowanie się warunków klimatycznych na Dolnym Śląsku ma ukształtowanie i urozmaicona rzeźba terenu. Wpływają one na zmiany poszczególnych elementów meteorologicznych i występowanie lokalnych warunków pogodowych i klimatycznych (źródło: *Opracowanie ekofizjograficzne dla województwa dolnośląskiego, 2005 r.*).

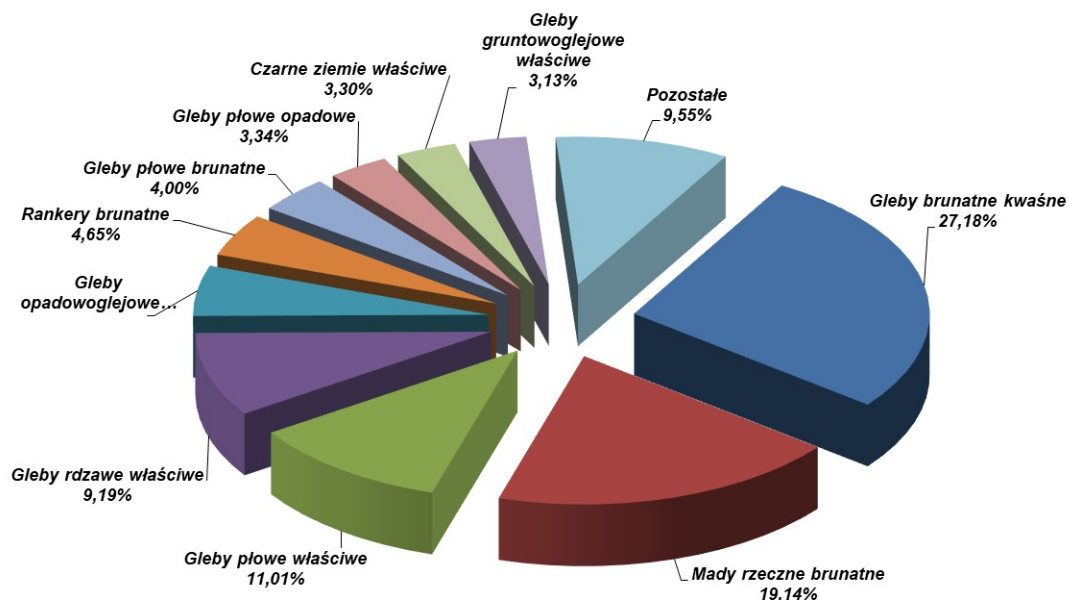
Obszar Nadleśnictwa Oleśnica Śląska znajduje się pod wpływem regionalnych warunków klimatycznych. Z uwagi na zróżnicowanie wysokości nad poziomem morza pewne specyficzne warunki pogodowe i klimatyczne panują w obrębie Wzgórz Trzebnickich i Twardogórskich. Zgodnie z regionalizacją klimatyczną Polski (Woś 1993) część północna nadleśnictwa położona jest w regionie XVI Południow Wielkopolskim, zaś część południowa w regionie XXIV Dolnośląskim Środkowym. Region Południow Wielkopolski obejmuje część nadleśnictwa w obrębie Wzgórz Trzebnickich i Twardogórskich oraz Kotliny Milickiej i Żmigrodzkiej. Charakteryzuje się częstym występowaniem pogody umiarkowanie cieplej i bardzo cieplej, a także umiarkowanie cieplej, pochmurnej, bez opadów. Częstość pogody przymrozkowej wynosi średnio 78 dni, a pogody mroźnej 30 dni. Region Dolnośląski Środkowy



obejmuje część nadleśnictwa w obrębie Równiny Oleśnickiej i Pradoliny Wrocławskiej. Najczęściej w roku występuje tu pogoda umiarkowanie ciepła, bardzo ciepła oraz przymrozkowa. Dni mroźnych jest 28, w tym bardzo mroźnych 14. Długość okresu wegetacyjnego wynosi od 210 dni w części północnej do ponad 220 w części południowej (źródło: *Opracowanie ekofizjograficzne dla województwa dolnośląskiego, 2005 r.*).

### Warunki glebowe

Nadleśnictwo posiada opracowanie siedliskowe, wykonane według stanu na 1 stycznia 2001 roku przez BULiGL Oddział w Brzegu. Według ustaleń KZP do opisów taksacyjnych przepisano w maksymalnym stopniu informacje dotyczące typu siedliskowego lasu, wariantu uwilgotnienia, stan siedliska, podtypu i gatunku gleby, a dla gruntów porolnych i zrehabilitowanych dodatkowo cechę gleby.



## Kronika

### STRUKTURA OPISANYCH PODTYPÓW GLEBY W NADLEŚNICTWIE OLEŚNICA ŚLĄSKA

Łącznie na terenie Nadleśnictwa Oleśnica Śląska wyróżniono 30 podtypów gleb.

Teren Nadleśnictwa Oleśnica Śląska jest silnie zróżnicowany pod względem typologii gleb. Największy wpływ na zróżnicowanie pokrywy glebowej wywarły skały macierzyste gleb, szata roślinna, rzeźba terenu, hydrologia i elementy klimatu. Dominującym typem gleb na terenie Nadleśnictwa Oleśnica Śląska są gleby rdzawe występujące na 71% powierzchni leśnej. Wśród gleb rdzawych przeważają gleby rdzawe właściwe.

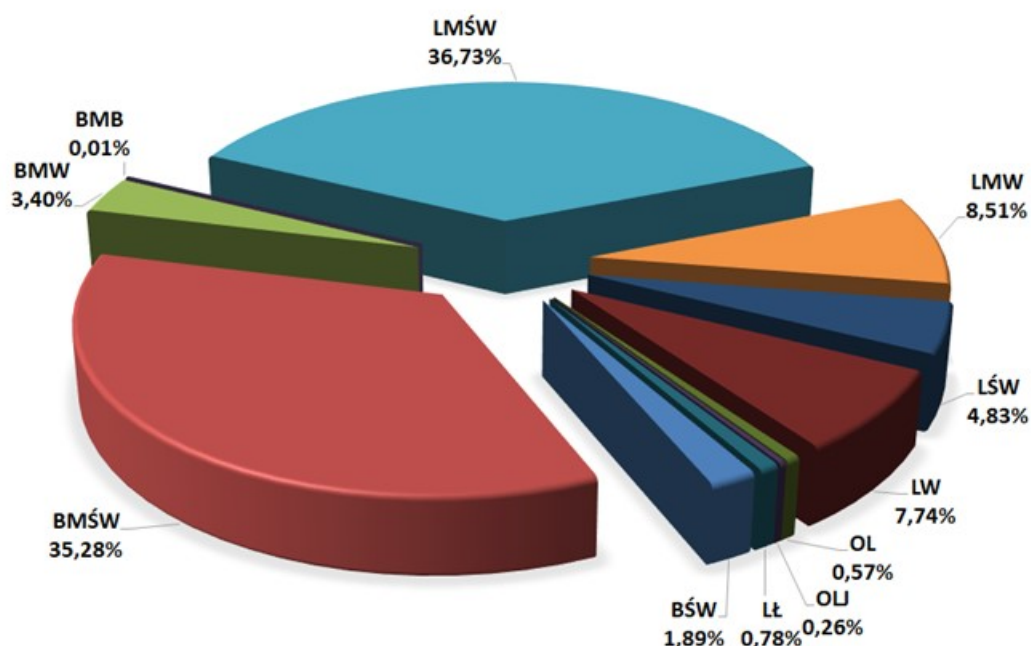
#### 1.1.3 ZESTAWIENIE TYPÓW SIEDLISKOWYCH LASU WEDŁUG PANUJĄCYCH I RZECZYWISTYCH SKŁADÓW

##### GATUNKOWYCH

#### Struktura typów siedliskowych lasu

Podczas prac terenowych VI rewizji urządzenia lasu typy siedliskowe dla Nadleśnictwa Oleśnica Śląska zostały przyjęte z opracowania glebowo-siedliskowego. W stosunku do poprzedniej rewizji urządzenia lasu nastąpiły drobne, nieistotne różnice powierzchni siedliskowych typów lasu wynikające z korekty granic wydziałów oraz zmian w powierzchni leśnej nadleśnictwa.

Typ siedliskowy lasu	Obręby								Nadleśnictwo	
	GROCHOWO		TWARDOGÓRA		GOSZCZ		OLESNICA ŚLĄSKA			
	Pow.[ha]	Udział [%]	Pow.[ha]	Udział [%]	Pow.[ha]	Udział [%]	Pow.[ha]	Udział [%]	Pow.[ha]	Udział [%]
1	2	3	4	5	6	7	8	9	10	11
BŚW	60,74	0,83	186,18	2,32	234,15	4,33	1,98	0,04	483,05	1,89
BMŚW	2856,71	39,20	3971,73	49,44	1318,96	24,39	883,80	18,16	9031,20	35,28
BMW	104,04	1,43	140,08	1,74	519,32	9,60	105,78	2,17	869,22	3,40
BMB	-	0,00	2,20	0,03	-	0,00	-	0,00	2,20	0,01
LMŚW	3051,17	41,87	2854,30	35,53	2434,77	45,01	1062,73	21,83	9402,97	36,73
LMW	795,34	10,91	261,14	3,25	428,75	7,93	693,75	14,25	2178,98	8,51
LŚW	346,55	4,75	342,21	4,26	315,41	5,83	230,99	4,75	1235,16	4,83
LW	33,07	0,45	127,73	1,59	134,14	2,48	1686,73	34,66	1981,67	7,74
OL	24,78	0,34	83,43	1,04	20,47	0,38	18,11	0,37	146,79	0,57
OLJ	-	0,00	64,25	0,80	-	0,00	1,40	0,03	65,65	0,26
LŁ	15,96	0,22	-	0,00	2,45	0,05	182,27	3,74	200,68	0,78
Razem	7288,36	100,00	8033,25	100,00	5408,42	100,00	4867,54	100,00	25597,57	100,00



STRUKTURA TYPÓW SIEDLISKOWYCH LASU W NADLEŚNICTWIE OLEŚNICA ŚLĄSKA

### STRUKTURA GATUNKOWA DRZEWOSTANÓW

#### Struktura drzewostanów wg gatunków panujących

Z analizy układu powierzchniowej tabeli klas wieku, wg gatunków panujących wynika, iż dominującymi gatunkami są na powierzchni leśnej zalesionej:

So – który zajmuje 69,82% powierzchni i 75,33% miąższości,

Db – który zajmuje 12,23% powierzchni i 10,00% miąższości,

OI – która zajmuje 6,21% powierzchni i 6,71% miąższości,

Bk – który zajmuje 5,29% powierzchni i 2,31% miąższości,

Brz – który zajmuje 3,69% powierzchni i 3,32% miąższości,

Md – która zajmuje 1,01% powierzchni i 0,94% miąższości,

pozostałe gatunki, takie jak Sow, Św, Jd, Dg, Dbc, Kl, Jw, Wz, Js, Gb, Ols, Ak, Tp, Os, Lp, Czm.p zajmują poniżej 1%.

Z analizy układu miąższościowej tabeli klas wieku, wg rzeczywistego udziału gatunków wynika, iż dominującymi gatunkami są: So – 67,86%, Db – 10,92%, OI – 6,82%, Brz – 5,88%, Md – 2,60%, Bk – 2,56%. Pozostałe gatunki zajmują poniżej 1% miąższości.

#### 1.1.4 SIEDLISKA PRZYRODNICZE

Siedlisko przyrodnicze jest pojęciem wprowadzonym przez przepisy prawa Unii Europejskiej w ramach wyznaczania obszarów sieci Natura 2000. Oznacza ono obszar lądowy lub wodny wyodrębniony w oparciu o cechy geograficzne, abiotyczne i biotyczne, zarówno całkowicie naturalne, jak i półnaturalne. Należy mieć na uwadze, że siedlisko przyrodnicze w ujęciu obszarów sieci Natura 2000 nie jest tożsame z definicją biologiczną, ekologiczną lub leśną siedliska. Pojęcie siedliska przyrodniczego wprowadziła w Unii Europejskiej Dyrektywa Siedliskowa 92/43/EWG, a polskie prawo (ustawa o ochronie przyrody; tekst jednolity - Dz.U. 2021 poz. 1098 z późniejszymi zmianami) w oparciu o tą dyrektywę definiuje siedlisko przyrodnicze jako „obszar lądowy lub wodny, naturalny, półnaturalny lub antropogeniczny, wyodrębniony w oparciu o cechy geograficzne, abiotyczne i biotyczne” (art. 5). Siedliska przyrodnicze zostały wyznaczone celem ochrony miejsc bytowania cennych z punktu widzenia przyrodniczego gatunków roślin i zwierząt, często zagrożonych wyginięciem. Na mocy ustawy o ochronie przyrody (tekst jednolity - Dz.U. 2021 poz. 1098 z późniejszymi zmianami) w Polsce został wprowadzony zakaz podejmowania działań mogących w istotny sposób pogorszyć stan siedlisk przyrodniczych, co w konsekwencji prowadziłyby do negatywnego oddziaływania na gatunki, dla których obszar chroniony został stworzony (art. 33). Wyjątek od zakazu stanowi nadrzędny interes publiczny o charakterze społecznym lub gospodarczym, gdy nie ma żadnej innej alternatywy. W takim przypadku może dojść do zniszczenia siedliska, lecz wskazane są działania rekompensujące straty (art. 34).

Informacje na temat występowania siedlisk przyrodniczych na gruntach w zarządzie Nadleśnictwa Oleśnica Śląska, przyjęto z opracowania fitosocjologicznego wykonanego dla tych gruntów w latach 2020-2022 przez Biuro Urządzania Lasu i Geodezji Leśnej Oddział w Brzegu.

**ZESTAWIENIE TYPÓW SIEDLISK PRZYRODNICZYCH OBSZARÓW NATURA 2000 NA GRUNTACH W ZARZĄDZIE  
NADLEŚNICTWA OLEŚNICA ŚLĄSKA WEDŁUG OPRACOWANIA FITOSOCJOLOGICZNEGO WEDŁUG STANU  
NA 01.01.2022R.**

Lp.	Nazwa siedliska	Kod typu	Powierzchnia siedliska na gruntach w zarządzie nadleśnictwa [ha]*	Powierzchnia siedliska w obszarach Natura 2000 [ha]*	Powierzchnia siedliska poza obszarami Natura 2000 [ha]*
<b>Siedliska nieleśne</b>					
1	Zmiennowilgotne łąki trzęślicowe ( <i>Molinion</i> )	6410	23,63	23,63	brak
2	Ziołorośla górskie ( <i>Adenostylion alliariae</i> ) i ziołorośla nadrzeczne ( <i>Convolvuletalia sepium</i> )	6430	pojedyncze punktowe stanowiska	pojedyncze punktowe stanowiska	brak
3	Niżowe i górskie świeże łąki użytkowane ekstensywnie ( <i>Arrhenatherion elatioris</i> )	6510	15,51	11,12	4,39
<b>Siedliska leśne</b>					

## Kronika

Lp.	Nazwa siedliska	Kod typu	Powierzchnia siedliska na gruntach w zarządzie nadleśnictwa [ha]*	Powierzchnia siedliska w obszarach Natura 2000 [ha]*	Powierzchnia siedliska poza obszarami Natura 2000 [ha]*
4	Kwaśne buczyny ( <i>Luzulo-Fagetum</i> )	9110	616,08	brak	616,08
5	Grąd środkowoeuropejski i subkontynentalny ( <i>Galio-Carpinetum</i> , <i>Tilio-Carpinetum</i> )	9170	980,20	682,55	297,65
6	Kwaśne dąbrowy ( <i>Quercion roboripetraeae</i> )	9190	221,13	70,30	150,83
7	Bory i lasy bagienne ( <i>Vaccinio uliginosi Betuletum pubescentis</i> , <i>Vaccinio uliginosi Pinetum</i> , <i>Pino mugosphagnetum</i> , <i>Sphagno girgensohnii-Piceetum</i> ) i brzoźowo-sosnowe bagienne lasy borealne - siedlisko priorytetowe	91D0	2,32	brak	2,32
8	Łęgi wierzbowe, topolowe, olszowe i jesionowe ( <i>Salicetum albo-fragilis</i> , <i>Populetum albae</i> , <i>Alnenion glutinoso-incanae</i> ) i olsy źródliskowe - siedlisko priorytetowe	91E0	319,47	172,90	146,57
9	Łęgowe lasy dębowo-wiązowo-jesionowe ( <i>Ficario-Ulmetum</i> )	91F0	50,39	47,40	2,99
<b>Razem</b>			<b>2228,73</b>	<b>1007,90</b>	<b>1220,83</b>

\* powierzchnia geometryczna siedliska przyrodniczego

### 1.1.5 OGÓLNA OCENA STANU ŚRODOWISKA PRZYRODNICZEGO

Na terenach leśnych znaczącą rolę ma racjonalne korzystanie z zasobów środowiska przyrodniczego w ramach gospodarki leśnej, przejawiające się m.in.: zachowaniem pełni zmienności drzew leśnych, oparciem zasad gospodarki na racjonalnych podstawach przyrodniczych, skuteczną ochroną i umiarkowanym użytkowaniem ekosystemów wodno-błotnych w lasach, kształtowaniem stref ekotonowych na obrzeżach lasów, ochroną ekosystemów wrażliwych na zmiany sposobu zagospodarowania i odpowiednio ukierunkowaną edukacją przyrodniczo-leśną społeczeństwa. Terenami potwierdzającymi wysoką różnorodność biologiczną nadleśnictwa są obszary objęte ochroną prawną, których celem jest ochrona najlepiej zachowanych i najcenniejszych fragmentów nadleśnictwa. Na poziomie gatunkowym, na stan różnorodności biologicznej przekłada się liczba chronionych i zagrożonych taksonów roślin, grzybów i zwierząt.

Nadleśnictwo posiada opracowany program ochrony przyrody według stanu na 01.01.2012 r., który został zaktualizowany zgodnie z § 3 pkt. 4 oraz §110, 111 i 112 obowiązującej instrukcji zarządzania lasu przez BULiGL Oddział w Brzegu według stanu na 01.01.2023 r.

**Program ochrony przyrody** sporządzany jest dla nadleśnictwa zgodnie z postanowieniami znowelizowanej ustawy o lasach. Stanowi on część operatu urzędzeniowego i w swym zakresie ujmuje w szerokiej formie zagadnienia dotyczące ochrony przyrody, ocenia stosowane w nadleśnictwie formy zagospodarowania lasu oraz przedstawia kierunkowe wytyczne na najbliższy okres gospodarczy.

### 1.1.5.1 OPIS WALORÓW PRZYRODNICZYCH NADLEŚNICTWA OLEŚNICA ŚLĄSKA

#### Rezerwaty przyrody

**Rezerwat przyrody „Torfowisko koło Grabowna”** został powołany Zarządzeniem Ministra Leśnictwa i Przemysłu Drzewnego z dnia 11 sierpnia 1980 r. w *sprawie uznania za rezerwaty przyrody* (M.P. z 1980 r. nr 19 poz. 94). Aktualnie obowiązującym aktem prawnym jest Zarządzenie Nr 11 Regionalnego Dyrektora Ochrony Środowiska we Wrocławiu z dnia 28 stycznia 2011 r. w *sprawie rezerwatu przyrody „Torfowisko koło Grabowna”* (Dz. Urz. Woj. Dolno. z 2011 r. nr 28 poz. 355). Nadzór nad rezerwatem sprawuje Regionalny Konserwator Przyrody we Wrocławiu. Rezerwat posiada zadania ochronne na okres 5 lat ustanowione Zarządzeniem Nr 5.2017 Regionalnego Dyrektora Ochrony Środowiska we Wrocławiu z dnia 2 marca 2017 r.

Rezerwat obejmuje obszar torfowiska o powierzchni **4,22 ha**, położony w województwie dolnośląskim na terenie gminy Twardogóra, w obrębie ewidencyjnym Grabowno Wielkie, na części działek ewidencyjnych nr 190/7 i 192/8. Obszar oznaczony w planie urządzania lasu na lata 2023-2032 jako wydz. 5 h, 6 a-c leśnictwa Dąbrowa. Rezerwat położony jest w zasięgu granic obszaru Natura 2000 Grądy w Dolinie Odry PLH020017 oraz Ślęzańskiego Parku Krajobrazowego.

#### Istniejące parki krajobrazowe

**Park Krajobrazowy „Dolina Baryczy”** został powołany Rozporządzeniem Wojewody Kaliskiego i Wojewody Wrocławskiego z dnia 3 czerwca 1996 r. w *sprawie utworzenia i ochrony parku krajobrazowego „Dolina Baryczy”* (Dz. Urz. Woj. Wroc. z 1996 r. nr 6 poz. 65). Kolejnymi aktami prawnymi w sprawie parku były: Rozporządzenie Nr 1 Wojewody Dolnośląskiego i Wojewody Wielkopolskiego z dnia 2 października 2000 r. (Dz. Urz. Woj. Dolno. z 2000 r. nr 38 poz. 656), Rozporządzenie Nr 3 Wojewody Dolnośląskiego z dnia 28 marca 2007 r. w *sprawie Parku Krajobrazowego „Dolina Baryczy”, dla terenu Parku leżącego w granicach województwa dolnośląskiego* (Dz. Urz. Woj. Dolno. z 2007 r. nr 88 poz. 1012) oraz Rozporządzenie Nr 19 Wojewody Dolnośląskiego z dnia 12 listopada 2008 r. *zmieniające rozporządzenie Wojewody Dolnośląskiego w sprawie Parku Krajobrazowego „Dolina Baryczy”, dla terenu Parku leżącego w granicach województwa dolnośląskiego* (Dz. Urz. Woj. Dolno. z 2008 r. nr 303 poz. 3494). Nadzór nad obszarem sprawuje Zarząd Województwa Dolnośląskiego. Park nie posiada obowiązującego planu ochrony.

**Obszary mające znaczenie dla Wspólnoty**

**GRĄDY W DOLINIE ODRY PLH020017**

Typ ostoi: B (specjalny obszar ochrony siedlisk powołany Rozporządzeniem Ministra Środowiska z dnia 28 marca 2017 r.)

Powierzchnia obszaru wg SDF z 03.2022: 8 756,24 ha

Powierzchnia wg Dec. wyk. Komisji (UE) 2022/231 z dnia 16 lutego 2022 r.: 8 756,24 ha

**Bierutów PLH020065**

Typ ostoi: B (specjalny obszar ochrony siedlisk powołany Rozporządzeniem Ministra Klimatu i Środowiska z dnia 13 czerwca 2022 r.)

Powierzchnia obszaru wg SDF z 03. 2022: 225,95 ha

Powierzchnia wg Dec. wyk. Komisji (UE) 2022/231 z dnia 16 lutego 2022 r.: 225,95 ha

**Kumaki Dobrej PLH020078**

Typ ostoi: B (specjalny obszar ochrony siedlisk powołany Rozporządzeniem Ministra Klimatu i Środowiska z dnia 14 października 2021 r.)

Powierzchnia obszaru wg SDF z 03.2022: 2 094,03 ha

Powierzchnia wg Dec. wyk. Komisji (UE) 2022/231 z dnia 16 lutego 2022 r.: 2 094,03 ha

**Lasy Grędzińskie PLH020081**

Typ ostoi: B (specjalny obszar ochrony siedlisk powołany Rozporządzeniem Ministra Klimatu i Środowiska z 14 października 2021 r.)

Powierzchnia obszaru wg SDF z 03.2022: 3 087,53 ha

Powierzchnia wg Dec. wyk. Komisji (UE) 2022/231 z dnia 16 lutego 2022 r.: 3 087,53 ha

**Leśne stawki koło Goszcza PLH020101**

Typ ostoi: B (specjalny obszar ochrony siedlisk powołany Rozporządzeniem Ministra Klimatu i Środowiska z 14 października 2021 r.)

Powierzchnia obszaru wg SDF z 03.2022: 111,92 ha

Powierzchnia wg Dec. wyk. Komisji (UE) 2022/231 z dnia 16 lutego 2022 r.: 111,92 ha

**Ostoja nad Baryczą PLH020041**

Typ ostoi: B (obszar mający znaczenie dla Wspólnoty powołany Decyzją Komisji (UE) 2009/93/WE z dnia 12 grudnia 2008 r.)

Powierzchnia obszaru wg SDF z 03.2022: 82 026,38 ha

Powierzchnia wg Dec. wyk. Komisji (UE) 2022/231 z dnia 16 lutego 2022 r.: 82 026,38 ha

## **Kronika**

---

### **Stawy w Borowej PLH020045**

Typ ostoi: B (obszar mający znaczenie dla Wspólnoty powołany Decyzją Komisji (UE) 2009/93/WE z dnia 12 grudnia 2008 r.)

Powierzchnia obszaru wg SDF z 03.2022: 189,11 ha

Powierzchnia wg Dec. wyk. Komisji (UE) 2022/231 z dnia 16 lutego 2022 r.: 189,11 ha

### **Dolina Oleśnicy i Potoku Boguszyckiego PLH020091**

Typ ostoi: B (obszar mający znaczenie dla Wspólnoty powołany Decyzją Komisji (UE) 2011/64/UE z dnia 10 stycznia 2011 r.)

Powierzchnia obszaru wg SDF z 04.2022: 1 118,81 ha

Powierzchnia wg Dec. wyk. Komisji (UE) 2022/231 z dnia 16 lutego 2022 r.: 1 118,81 ha

### **Obszary specjalnej ochrony ptaków**

#### **Dolina Baryczy PLB020001**

Typ ostoi: A (obszar specjalnej ochrony ptaków powołany Rozporządzeniem Ministra Środowiska z dnia 21 lipca 2004 r., zm. dnia 12 stycznia 2011 r.)

Powierzchnia obszaru wg SDF z 03.2022: 55 516,83 ha

Powierzchnia obszaru wg Rozp. Ministra Środowiska z dnia 12.01.2011 r.: 55 516,8 ha

#### **Istniejące pomniki przyrody**

Aktualnie na gruntach w zarządzie Nadleśnictwa Oleśnica Śląska znajduje się 30 pomników przyrody. Są to zarówno pojedyncze okazy drzew, jak i grupy drzew.

Ponadto w zasięgu terytorialnym nadleśnictwa (ale poza gruntami w zarządzie) znajduje się 57 pomniki przyrody.

#### **Istniejące użytki ekologiczne**

Aktualnie na gruntach w zarządzie Nadleśnictwa Oleśnica Śląska znajduje się sześć użytków ekologicznych - „Las Boguszycki”, „Leśne Stawki koło Goszcza”, „Olsy Sokołowickie”, „Olsy Spalickie”, „Polana Grochowska”, „Mokradła Boguszyckie”.

Ponadto w zasięgu terytorialnym nadleśnictwa (ale poza gruntami w zarządzie) znajdują się dwa użytki ekologiczne - „Obszar na terenie Nowej Karczmy we Wrocławiu” oraz „Stara piaszkownia”.

#### **Zespoły przyrodniczo-krajobrazowe**

W zasięgu terytorialnym nadleśnictwa (ale poza gruntami w zarządzie) znajduje się jeden zespół przyrodniczo-krajobrazowy „Szczytnicki Zespół Przyrodniczo - Krajobrazowy”.



### Ochrona gatunkowa roślin

Na podstawie zebranych danych na temat występowania na terenie nadleśnictwa cennych gatunków roślin ustalono, że w zasięgu jego granic zinwentaryzowano dotychczas 118 gatunków roślin rzadkich i chronionych. Spośród nich 18 objętych jest ochroną ścisłą, 60 ochroną częściową, zaś pozostałe 40 gatunków znajduje się na listach zagrożonych gatunków w skali kraju lub regionu.

### Ochrona gatunkowa zwierząt

Na podstawie zebranych danych na temat występowania na terenie nadleśnictwa cennych i rzadkich gatunków zwierząt ustalono, że w zasięgu jego granic odnotowano występowanie 320 gatunków chronionych i/lub zagrożonych. Spośród nich 241 objętych jest ochroną ścisłą, 61 ochroną częściową, pozostałe gatunki nie są chronione, ale posiadają kategorię gatunków zagrożonych w skali kraju bądź stanowią przedmiot zainteresowania UE.

### Siedliska przyrodnicze

- 6410 – Zmiennowilgotne łąki trzęślicowe (*Molinion*),
- 6430 – Ziołorośla górskie (*Adenostylin alliariae*) i ziołorośla nadrzeczne (*Convolvuletalia sepium*),
- 6510 – Niżowe i górskie świeże łąki użytkowane ekstensywnie (*Arrhenatherion elatioris*),
- \*91E0 – Łęgi wierzbowe, topolowe, olszowe i jesionowe *Salicetum albae*, *populetum albae*, *Alnenion glutinoso-incanae*, Olsy źródliskowe,
- 9110 – Kwaśne buczyny (*Luzulo-Fagetum*),
- 9170 – Grąd środkowoeuropejski i subkontynentalny (*Galio-Carpinetum*, *Tilio-Carpinetum*),
- 9190 – Kwaśne dąbrowy (*Quercion robori-petraeae*),
- \*91D0 – Bory i lasy bagienne (*Vaccinio uliginosi Betuletum pubescentis*, *Vaccinio uliginosi Pinetum*, *Pino mugo-Sphagnetum*, *Sphagno girgensohnii-Piceetum*) i brzozowo-sosnowe bagienne lasy borealne,
- 91F0 – Łęgowe lasy dębowo-wiązowo-jesionowe (*Ficario-Ulmetum*).

Informacje szczegółowe dotyczące wszelkich form ochrony występujących na terenie Nadleśnictwa Oleśnica Śląska, zostały zamieszczone w Programie Ochrony Przyrody.

W polu „Informacje różne” w pierwszej kolejności zamieszczano informację o pozycji zestawienia programu ochrony przyrody, w którym ujęto zalecenie ochronne dotyczące danego drzewostanu wyszczególnione w tabelach XXII i XXIII.

### Obiekty i miejsca o wartości historycznej i kulturowej

W zasięgu terytorialnym Nadleśnictwa Oleśnica Śląska zlokalizowanych jest wiele miejsc i obiektów o wartościach historycznych i kulturowych, najważniejsze z nich zostały wpisane do

## **Kronika**

---

wojewódzkiego rejestru zabytków lub do ewidencji gminnych. Należy do nich szereg zabytków archeologicznych będących śladami wczesnego osadnictwa w regionie. Stanowią je pozostałości grodzisk, cmentarzysk i osad.

### **1.1.5.2 ZAGROŻENIA ŚRODOWISKA PRZYRODNICZEGO**

Przyczyną zagrożeń środowiska przyrodniczego są równoczesne oddziaływania różnych czynników o charakterze naturalnym bądź antropogenicznym na naturalne procesy zachodzące w przyrodzie. Na gruntach znajdujących się w zarządzie Nadleśnictwa Oleśnica Śląska wiele z nich pośrednio lub bezpośrednio może wiązać się z realizowaną na nich gospodarką leśną. Do najbardziej istotnych problemów ochrony środowiska w Nadleśnictwie Oleśnica Śląska należą:

- Sukcesja drzew i krzewów, powodująca zarastanie cennych terenów nieleśnych znajdujących się na gruntach w zarządzie nadleśnictwa,
- Zagrożenia powodowane przez czynniki atmosferyczne, w tym wahania poziomu wód i długotrwałe susze. Na zagrożenia tego typu najbardziej narażone są drzewostany wzrastające na siedliskach wilgotnych, lukowate, przerzedzone, jednogatunkowe, zaniedbane pod względem pielęgnacyjnym (niebezpieczne jest gwałtowne rozluźnienie zwarcia w drzewostanach nietrzebionych),
- Zagrożenia powodowane przez choroby grzybowe, szkodniki owadzie i przez zwierzynę. Problem ten jest poważny na terenie nadleśnictwa i rzutuje na skuteczną realizację celów ochrony przyrody. Do najpoważniejszych patogenów należy grzyb wywołujący zespół chorobowy jesionu wyniosłego. Jego obecność weryfikuje na gruncie możliwość wprowadzania jesionu w trakcie zabiegów odnowień czy też możliwość utrzymania danego drzewostanu bez zabiegów gospodarczych,
- Zagrożenia pożarowe;
- Niedostateczny stan wiedzy w zakresie występowania i stanowisk chronionych roślin, grzybów i zwierząt w granicach obszarów chronionych. Brak wiedzy na temat lokalizacji cennych komponentów środowiska naturalnego może być przyczyną niezamierzonego zakłócenia dotychczasowych warunków ich bytowania lub zniszczenia pojedynczych stanowisk w trakcie realizowanych zadań z zakresu gospodarki leśnej.

### **CHARAKTERYSTYKA WYSTĘPUJĄCYCH ZAGROŻEŃ**

#### **Zagrożenia abiotyczne**

##### **Czynniki klimatyczne**

Zmiana warunków klimatycznych na terenach Dolnego Śląska, a tym samym na terenie Nadleśnictwa Oleśnica Śląska liczne anomalie pogodowe nietypowe dla danej pory roku. Do

## **Kronika**

---

najistotniejszych czynników abiotycznych, determinujących stan sanitarny drzewostanów Nadleśnictwa Oleśnica Śląska należą:

- zakłócenia stosunków wodnych (susze, podtopienia, powodzie),
- niskie i wysokie temperatury (przymrozki późne, długotrwałe wysokie temperatury),
- obniżenie progów odpornościowych drzewostanów świerkowych będące konsekwencją ich wysokiego wieku.

Uszkodzenia od wiatru mają głównie charakter mechaniczny. Z zabiegów zabezpieczających drzewostany przed wystąpieniem szkód powodowanych przez wiatr nadleśnictwo wykonuje następujące zabiegi ograniczające:

- działania związane z planowaniem gospodarczym - przestrzeganie zaplanowanych rębni, a w przypadku rębni gniazdowych odpowiedni dobór kształtu i wielkości gniazd,
- maksymalne wykorzystanie odnowień naturalnych,
- planowanie i prawidłowe wykonanie cięć pielęgnacyjnych, pielęgnowanie stabilności drzewostanów z udziałem świerka,
- zwiększanie różnorodności biologicznej drzewostanów,
- przestrzeganie zasad rejonizacji nasiennej,
- ograniczenie mechanicznych uszkodzeń w trakcie wykonywania zabiegów hodowlanych,
- przestrzeganie zasad minimum sanitarnego lasu.

Największe szkody z tytułu śniegołomów występują w drzewostanach II klasy wieku na gruntach porolnych. W ramach profilaktyki nadleśnictwo podjęło czynności zwiększające odporność:

- maksymalne popieranie odnowień naturalnych, na gruntach porolnych uznawać istniejące samosiewy gatunków pionierskich,
- pielęgnowanie stabilności drzewostanów - poprzez stosowanie rozrzedzonej więźby podczas sadzenia i prowadzenie drzewostanów w luźnym zwarciu - szczególnie dotyczy to drzewostanów świerkowych,
- dostosowanie składów gatunkowych drzewostanów do właściwości siedlisk,
- systematyczne i terminowe wykonywanie zabiegów pielęgnacyjnych - przestrzeganie terminu wykonywania zabiegów w układzie rocznym.

### **Czynniki antropogeniczne**

Czynniki antropogeniczne to zanieczyszczenia powietrza, wód i gleby, pożary lasu, szkodnictwo leśne. Teren w zasięgu działania Nadleśnictwa Oleśnica Śląska został zaliczony do I strefy uszkodzeń przemysłowych. Do szkód spowodowanych przez człowieka w środowisku leśnym należą:

## **Kronika**

---

- ☑ powstawanie pożarów,
- ☑ wycinka i kradzieże drewna,
- ☑ kradzieże sadzonek z upraw leśnych,
- ☑ wywożenie do lasu śmieci przez miejscową ludność,
- ☑ zaśmiecanie lasów przez turystów i grzybiarzy,
- ☑ wyrzucanie śmieci z samochodów w trakcie przejazdu przez tereny leśne,
- ☑ kłusownictwo i wnykarstwo,
- ☑ nadmierna penetracja lasów w okresie zbioru jagód i grzybów,
- ☑ niszczenie urządzeń turystycznych, tablic informacyjnych i ostrzegawczych,
- ☑ płoszenie zwierzyny,
- ☑ niszczenie stanowisk roślin chronionych.

### **Zagrożenia biotyczne**

#### **Choroby grzybowe**

W Nadleśnictwie Oleśnica Śląska, spośród patogenów grzybowych, istotny problem stwarzały choroby, powodowane przez *Sphaeropsis sapinea* oraz zespół opieńkowy. Ww. choroby występowały zarówno na gruntach porolnych, jak i w pozostałych drzewostanach. Na terenie nadleśnictwa obserwuje się również przypadki zamierania jesionu powodowane przez grzyb *Hymenoscyphus fraxineus*. Obserwowany jest stały proces zamierania drzewostanów jesionowych w różnych fazach rozwojowych.

#### **Szkodniki pierwotne**

Służby terenowe przeprowadzają obserwacje drzewostanów zgodnie z zaleceniami IOL oraz wykładają pułapki feromonowe na obszarach występowania szkodników owadzych. Monitorowaniu podlegają:

- ☑ brudnica mniszka - obserwacja drzewostanów,
- ☑ obserwację lotu chrabąszczy,
- ☑ obserwację samic brudnicy mniszki metodą transektu lub metodą 20 drzew, w zależności od wytycznych z ZOL we Wrocławiu,
- ☑ jesienne poszukiwania szkodników pierwotnych sosny na stałych partiach kontrolnych – aktualizację partii kontrolnych przeprowadzono w 2019 roku. Do roku 2021 poszukiwania wykonywano metodą 10 powierzchni próbnych, natomiast w 2022 roku nastąpiła zmiana sposobu wykonywania tej kontroli, na metodę dwóch drzew.
- ☑ monitoring występowania miernikowców w drzewostanach dębowych,

## **Kronika**

---

- ☑ prowadzenie kontroli występowania uszkodzeń, powodowanych przez szkodniki liściożerne, zgodnie z zapisami zawartymi w Instrukcji ochrony lasu.

W ostatnim dziesięcioleciu wystąpił na terenie nadleśnictwa problem szkód od żeru pędraków chrabąszczy. Szkody wystąpiły w uprawach, w leśnictwach: Ligota Polska, Sokołowice, Ostrowina i Strzelce.

### **Szkodniki wtórne**

Pomimo dominującej roli sosny pospolitej w składzie gatunkowym drzewostanów Nadleśnictwa Oleśnica Śląska, owady żerujące na sośnie nie wpływały znacząco na stan tychże drzewostanów. Natomiast wśród kambio i ksylofagów żerujących na świerku pospolitym, do gatunków odgrywających największe znaczenie, m.in. ze względu na znaczny stopień uszkodzeń drzewostanów świerkowych, należy uznać kornika drukarza.

Celem minimalizowania i zwalczania zagrożeń, nadleśnictwo stosuje szereg działań w tym zakresie:

- ☑ wywóz surowca zasiedlonego poza strefę zagrożenia,
- ☑ wykładanie pułapek feromonowych,
- ☑ wykładanie pułapek klasycznych,
- ☑ wyznaczanie i usuwanie drzew trocinkowych,
- ☑ utylizacja resztek pozrębowych,
- ☑ rotacyjne przemieszczanie pułapek feromonowych w zależności od zagrożenia,
- ☑ zabezpieczanie surowca drzewnego środkami chemicznymi (siatka Storanet),
- ☑ tworzenie korzystnych warunków do rozwoju pożytecznej entomofauny,
- ☑ organizowanie szkoleń pracowników Służby Leśnej w zakresie działań z ochrony lasu.

Powyższe działania pozwalają utrzymać stan sanitarny lasów nadleśnictwa na poziomie dobrym.

### **Zwierzyna**

Na kondycję drzewostanów nadleśnictwa wpływ wywierały i wywierają uszkodzenia od zwierzyny, szczególnie zgryzanie i spałowanie. Uszkodzenia te warunkują jakość obecnych i przyszłych pokoleń drzewostanów. Poprzez uszkodzenia w wyniku spałowania dochodzi do infekcji grzybami patogenicznymi oraz częstego wyłamywania drzewek pod ciężarem śniegu (okiść).

### **1.1.5.1 ETAT UŻYTKOWANIA PRZEDRĘBNEGO**

Przyjęta wysokość rozmiaru użytkowania przedrębnego na NTG dla Nadleśnictwa Oleśnica Śląska, na okres obowiązywania planu w ujęciu miąższościowym wynosi **866 089 m<sup>3</sup> brutto** grubizny drewna.

### **1.1.5.2 ŁĄCZNY ETAT MIAŻSZOŚCIOWY UŻYTKÓW GŁÓWNYCH**

Na nadchodzące 10-lecie zaprojektowano użytki główne w wielkości **1 699 267 m<sup>3</sup> brutto**. Szczegółowe dane dotyczące wielkości użytków głównych zawierają tabele nr XVII, zamieszczone z danymi dla nadleśnictwa w referacie w części tabelarycznej planu urządzenia lasu.

### **Rozmiar użytkowania rębego zaliczonego na poczet przyjętego etatu**

Na nadchodzące 10-lecie zaprojektowano użytkowanie rębne w wielkości **789 350 m<sup>3</sup> brutto** grubizny drewna. Szczegółowe dane dotyczące wielkości użytków głównych zawiera tabela nr XVII, zamieszczona z danymi dla obrębu w części tabelarycznej planu urządzenia lasu.

### **1.1.5.3 KIERUNKOWE WYTYCZNE Z ZAKRESU OCHRONY PRZECIWOŻAROWEJ**

W oparciu o Rozporządzenie MŚ z dnia 22 marca 2006 r., w sprawie szczegółowych zasad zabezpieczenia przeciwpożarowego lasów (Dz. U. Nr 58 poz. 405) wraz z Rozporządzeniem MŚ z dnia 9 lipca 2010 r. „zmieniające rozporządzenia w sprawie szczegółowych zasad zabezpieczenia przeciwpożarowego lasów” obliczono kategorię zagrożenia pożarowego dla Nadleśnictwa Oleśnica Śląska zaliczając je do **I kategorii zagrożenia pożarowego**.

## **1.2 LASY O ZWIĘKSZONEJ FUNKCJI SPOŁECZNEJ**

W Nadleśnictwie Oleśnica Śląska wyznaczono lasy o zwiększonej funkcji społecznej - strefa zrównoważonego i intensywnego oddziaływania społecznego (na podst. Zarządzenia Nr 58 DGLP z dnia 5 lipca 2022 r.), do których zaliczono fragmenty kompleksów leśnych położonych w sąsiedztwie miejscowości. Celem planowanej gospodarki w lasach o zwiększonej funkcji społecznej jest zachowanie krajobrazu leśnego, jego estetyki, spowolnienie następujących zmian, przy jednoczesnym zachowaniu trwałości lasu i zdolności do pełnienia wskazanych funkcji społecznych w przyszłości.

15 września 2022 r. odbyło się spotkanie z lokalną społecznością. Po tym spotkaniu nadleśnictwo udostępniło lokalizację tych stref jak również szczegółowe dane dotyczące wskazań gospodarczych w tych strefach.

Koncepcja zagospodarowania stanowił podstawę sformułowania celów i zasad realizacji gospodarki leśnej. Przygotowując się do tego wykonawca planu urządzenia lasu uwzględnił istniejące zapisy w obecnie obowiązującej Instrukcji urządzania lasu, Zasadach hodowli lasu, jak i treści publikacji krajowych i zagranicznych, dotyczących lasów i leśnictwa miejskiego.

## ***Kronika***

---

W rezultacie powstała koncepcja gospodarki leśnej godząca interes społeczny, jak i Nadleśnictwa Oleśnica Śląska. W przyjętych założeniach uznano, że celem gospodarki leśnej w tych strefach będzie przede wszystkim wzmacnianie społecznych usług ekosystemowych, mających na uwadze zapewnienia społecznościom miejskim korzyści psychologicznych, socjologicznych, ekonomicznych i estetycznych. Jest to ściśle powiązane z obowiązującą na świecie definicją leśnictwa miejskiego. Nie stanowi przy tym zagrożenia dla trwałości i stabilności.

Uznanie funkcji społecznej za dominującą pozwoliło wyróżnić dwie strefy oddziaływania społecznego: intensywną i zrównoważoną, skutkującego zróżnicowaniem w ich granicach intensywności i sposobów realizacji użytkowania, uwzględniającego przede wszystkim możliwość naturalnego odnowienia lasu oraz zachowania jego estetyki i architektury. W konsekwencji planowane prace leśne, których celem będzie stopniowa, w długim okresie zaplanowana wymiana pokoleniowa starzejących się, niedostosowanych do siedliska nasadzeń, głównie sosnowych, zmniejszą wycinanie drzew o blisko 50%, w porównaniu do tradycyjnego sposobu zagospodarowania lasu dla lasów gospodarczych.